

**TỔNG CÔNG TY CỔ PHẦN  
XÂY DỰNG ĐIỆN VIỆT NAM**



**VNECO**



**BẢN CÁO BẠCH**

**ĐỊA CHỈ: SỐ 223 TRẦN PHÚ, Q. HẢI CHÂU, TP ĐÀ NẴNG  
ĐIỆN THOẠI: (84-511) 562361  
FAX: (84-511) 562367**

**THÁNG 05 NĂM 2007**

**SỞ GIAO DỊCH CHỨNG KHOÁN TP. HỒ CHÍ MINH CẤP ĐĂNG KÝ NIÊM YẾT CHỨNG KHOÁN CHỈ CÓ NGHĨA LÀ VIỆC NIÊM YẾT CHỨNG KHOÁN ĐÃ THỰC HIỆN THEO CÁC QUY ĐỊNH CỦA PHÁP LUẬT LIÊN QUAN MÀ KHÔNG HÀM Ý ĐẢM BẢO GIÁ TRỊ CỦA CHỨNG KHOÁN. MỌI TUYÊN BỐ TRÁI VỚI ĐIỀU NÀY LÀ BẤT HỢP PHÁP.**

## **BẢN CÁO BẠCH**

**TỔNG CÔNG TY CỔ PHẦN XÂY DỰNG ĐIỆN VIỆT NAM (VNECO)**

**(Hoạt động theo mô hình Công ty mẹ-Công ty con)**

*(Giấy chứng nhận đăng ký kinh doanh số 3203000819 do Sở Kế hoạch và Đầu tư TP. Đà Nẵng cấp ngày 01 tháng 12 năm 2005)*



### **NIÊM YẾT CỔ PHIẾU TRÊN SỞ GIAO DỊCH CHỨNG KHOÁN TP. HỒ CHÍ MINH**

*(Đăng ký niêm yết số 86/QĐ-TTGDCK ngày 01 tháng 08 năm 2007 do Trung Tâm Giao dịch chứng khoán Tp Hồ Chí Minh cấp)*

*Bản cáo bạch này và tài liệu bổ sung sẽ được cung cấp tại:*

**1. Tổng Công ty Cổ phần Xây dựng điện Việt nam (VNECO)**

Số 223 Trần Phú, quận Hải Châu, Thành phố Đà Nẵng

Điện thoại: (84-511) 562361 Fax: (84-511) 562367

**2. Trụ sở chính Công ty Cổ phần Chứng khoán Sài Gòn - SSI**

Số 72 Nguyễn Huệ, Quận 1, TP. Hồ Chí Minh

Điện thoại: 08-8242897 Fax: 08-8247430

**3. Chi nhánh Công ty Cổ phần Chứng khoán Sài Gòn tại Hà Nội**

1C Ngô Quyền, Quận Hoàn Kiếm, Thành phố Hà Nội

Điện thoại: (84.4) 9366 321 Fax: (84.4) 9366 318

25 Trần Bình Trọng, Quận Hoàn Kiếm, Thành phố Hà Nội

Điện thoại: (84.4) 9426 718 Fax: (84.4) 9426 719

**Phụ trách công bố thông tin:**

Họ tên: **Trần Văn Huy**

Số điện thoại: 0511.562685

Chức vụ: Phó Tổng Giám đốc

Fax: 0511.562367

# TỔNG CÔNG TY CỔ PHẦN XÂY DỰNG ĐIỆN VIỆT NAM (VNECO)

(Giấy chứng nhận đăng ký kinh doanh số 3203000819 do Sở Kế hoạch và Đầu tư TP. Đà Nẵng cấp ngày 01 tháng 12 năm 2005)



## NIÊM YẾT CỔ PHIẾU TRÊN SỔ

### GIAO DỊCH CHỨNG KHOÁN THÀNH PHỐ HỒ CHÍ MINH

<b>Tên cổ phiếu:</b>	Cổ phiếu Tổng Công ty Cổ phần Xây dựng điện Việt nam
<b>Loại cổ phiếu:</b>	cổ phiếu phổ thông
<b>Mệnh giá:</b>	10.000 đồng/cổ phiếu
<b>Tổng số lượng niêm yết:</b>	32.000.000 (Ba mươi hai triệu) cổ phiếu
<b>Tổng giá trị niêm yết:</b>	320.000.000.000 đồng (Ba trăm hai mươi tỷ đồng)

#### TỔ CHỨC KIỂM TOÁN

**Công ty Kiểm toán và dịch vụ tin học AISC - Chi nhánh Hà Nội**

Địa chỉ: Phòng 24.4 Tầng 24, Toà nhà VIMECO, Đường Phạm Hùng, TP Hà Nội.

Điện thoại: 04. 782 0047; 04. 782 0046

Fax: 04. 782 0048

#### TỔ CHỨC TƯ VẤN

**Công ty Cổ phần Chứng khoán Sài Gòn (SSI)**

##### 1. Trụ sở chính

Số 72 Nguyễn Huệ, Quận 1, TP. Hồ Chí Minh

Điện thoại: 08-8242897

Fax: 08-8247430

Email: [ssi@ssi.com.vn](mailto:ssi@ssi.com.vn)

Website: [www.ssi.com.vn](http://www.ssi.com.vn)

## **2. Chi nhánh tại Hà Nội**

Địa chỉ: 1C Ngô Quyền, Quận Hoàn Kiếm, Thành phố Hà Nội

Điện thoại: (84.4) 9366 321

Fax: (84.4) 9366 318

Email: [ssi\\_hn@ssi.com.vn](mailto:ssi_hn@ssi.com.vn)

Địa chỉ: 25 Trần Bình Trọng, Quận Hoàn Kiếm, Thành phố Hà Nội

Điện thoại: (84.4) 9426 718

Fax: (84.4) 9426 719

# MỤC LỤC

I.	CÁC NHÂN TỐ RỦI RO .....	7
1.	Rủi ro về kinh tế.....	7
2.	Rủi ro về luật pháp .....	7
3.	Rủi ro đặc thù ngành .....	7
4.	Rủi ro về thị trường.....	7
5.	Rủi ro về kinh doanh .....	8
6.	Các rủi ro khác .....	8
II.	NHỮNG NGƯỜI CHỊU TRÁCH NHIỆM CHÍNH ĐỐI VỚI NỘI DUNG BẢN CÁO BẠCH .....	9
1.	Tổ chức niêm yết - Tổng Công ty Cổ phần Xây dựng điện Việt nam .....	9
2.	Tổ chức tư vấn - Công ty Cổ phần Chứng khoán Sài Gòn (SSI).....	9
III.	CÁC KHÁI NIỆM .....	10
IV.	TÌNH HÌNH VÀ ĐẶC ĐIỂM CỦA TỔ CHỨC NIÊM YẾT .....	11
1.	Tóm tắt quá trình hình thành và phát triển.....	11
2.	Cơ cấu tổ chức Tổng Công ty .....	17
3.	Cơ cấu bộ máy quản lý Tổng Công ty .....	26
4.	Danh sách cổ đông sáng lập và tỷ lệ cổ phần nắm giữ tại thời điểm 20/05/2007 .	32
5.	Danh sách cổ đông nắm giữ từ trên 5% vốn cổ phần của Tổng công ty...	32
6.	Danh sách những công ty mẹ và công ty con của tổ chức đăng ký niêm yết, những công ty mà tổ chức đăng ký niêm yết đang nắm giữ quyền kiểm soát hoặc cổ phần chi phối, những công ty nắm quyền kiểm soát hoặc cổ phần chi phối đối với tổ chức đăng	

ký niên yết.....	33
7. Hoạt động kinh doanh .....	34
8. Báo cáo kết quả hoạt động kinh doanh ... ..	50
9. Vị thế của Tổng công ty so với các doanh nghiệp khác trong cùng ngành ... ..	52
10. Chính sách đối với người lao động: .....	55
11. Chính sách cổ tức:.....	57
12. Tình hình hoạt động tài chính ... ..	58
13. Hội đồng quản trị, Ban Giám đốc, Ban kiểm soát, Trường phòng TCKT ... ..	64
14. Tài sản .....	77
15. Kế hoạch sản xuất kinh doanh, lợi nhuận và cổ tức giai đoạn 2007-2009 .....	82
<b>V. CHỨNG KHOÁN NIÊM YẾT.....</b>	<b>92</b>
1. Thông tin chung .....	92
2. Giới hạn về tỷ lệ nắm giữ đối với người nước ngoài ... ..	93
3. Các loại thuế có liên quan .....	93
<b>VI. CÁC ĐỐI TÁC LIÊN QUAN ĐẾN VIỆC NIÊM YẾT ... ..</b>	<b>93</b>
1. Tổ chức kiểm toán ... ..	94
2. Tổ chức tư vấn ... ..	94
<b>VII. PHỤ LỤC.....</b>	<b>...Error! Bookmark not defined.</b>

# NỘI DUNG BẢN CÁO BẠCH

## I. CÁC NHÂN TỐ RỦI RO

### 1. Rủi ro về kinh tế

Trong những năm gần đây, kinh tế Việt Nam phát triển với tốc độ khá cao từ 7 - 8% năm và đây là nhân tố thuận lợi tác động đến sự phát triển của các ngành trong cả nước. Là một thành phần của nền kinh tế, ngành xây lắp điện cũng chịu ảnh hưởng và sự chi phối bởi tình hình nền kinh tế đất nước nói chung và sự phát triển của ngành nói riêng. Bên cạnh đó, khả năng phát triển của Tổng công ty còn bị chi phối và chịu sự ảnh hưởng bởi định hướng phát triển của ngành.

### 2. Rủi ro về luật pháp

Là doanh nghiệp nhà nước chuyển sang hoạt động theo hình thức Tổng công ty cổ phần, hoạt động của Tổng công ty cổ phần xây dựng điện Việt Nam phải tuân thủ theo quy định trong các văn bản pháp luật về hoạt động của công ty cổ phần, chứng khoán và thị trường chứng khoán. Luật và các văn bản dưới luật trong lĩnh vực này đang trong quá trình hoàn thiện, sự thay đổi về mặt chính sách luôn có thể xảy ra và khi xảy ra sẽ ít nhiều ảnh hưởng đến hoạt động quản trị, kinh doanh của doanh nghiệp.

Ngoài ra, việc thực thi pháp luật chưa đạt hiệu quả cao nên khả năng chính sách của Nhà nước thay đổi sẽ ảnh hưởng tới hoạt động kinh doanh của Tổng công ty cổ phần xây dựng điện Việt nam.

### 3. Rủi ro đặc thù ngành

Ngành xây lắp điện có tính không ổn định, trong quá trình thi công phụ thuộc nhiều vào tiến độ cung cấp hàng của chủ đầu tư và công tác đền bù giải phóng mặt bằng. Đồng thời, nghề xây lắp điện nặng nhọc, độc hại, nguy hiểm do làm việc trên cao dễ xảy ra tai nạn lao động.

### 4. Rủi ro về thị trường

Việt Nam gia nhập tổ chức thương mại Quốc tế WTO sẽ tạo ra cơ hội và thách thức đòi hỏi thị trường xây lắp điện phải gia tăng năng lực cạnh tranh, phát triển phù hợp

tiêu chuẩn và thông lệ Quốc tế.

Việc mở cửa thị trường sẽ tạo ra áp lực cạnh tranh rất cao đối với những doanh nghiệp xây lắp điện hiện đang hoạt động. Các doanh nghiệp có vốn đầu tư nước ngoài với tiềm lực tài chính mạnh mẽ và phong cách quản lý hiện đại sẽ là những đối thủ cạnh tranh thực sự đối với các doanh nghiệp trong nước.

## **5. Rủi ro về kinh doanh**

Sắt thép, kẽm và nhiên liệu chiếm phần lớn trong cơ cấu chi phí sản xuất cột thép và xây lắp các công trình điện. Do vậy, sự biến động về giá cả của các chủng loại sắt thép, giá cả của một số mặt hàng chủ yếu cũng như giá cả xăng, dầu có ảnh hưởng tới doanh thu và lợi nhuận của doanh nghiệp.

Tình trạng thanh quyết toán, thu hồi vốn các công trình xây dựng cơ bản thường chậm cũng tác động tới hiệu quả kinh doanh của doanh nghiệp.

## **6. Các rủi ro khác**

Ngoài ra, còn có một số rủi ro mang tính bất khả kháng ít có khả năng xảy ra nhưng nếu có thì sẽ tác động lớn đến tình hình kinh doanh của Công ty, đó là những rủi ro về thiên tai (hạn hán, bão lụt), hỏa hoạn, chiến tranh hay dịch bệnh hiểm nghèo v.v.

## II. NHỮNG NGƯỜI CHỊU TRÁCH NHIỆM CHÍNH ĐỐI VỚI NỘI DUNG BẢN CÁO BẠCH

### 1. Tổ chức niêm yết: **Tổng Công ty Cổ phần Xây dựng điện Việt nam**

Ông **Đoàn Đức Hồng** Chức vụ: Chủ tịch Hội đồng quản trị kiêm Tổng Giám đốc

Ông **Nguyễn Trọng Bình** Chức vụ: Phó Tổng giám đốc

Ông **Nguyễn Thành Đồng** Chức vụ: Phó Tổng giám đốc

Ông **Trần Văn Huy** Chức vụ: Phó Tổng giám đốc

Ông **Phan Anh Quang** Chức vụ: Trưởng phòng TCKT

Ông **Hồ Bá Thân** Chức vụ: Trưởng ban Kiểm soát

Chúng tôi đảm bảo rằng các thông tin và số liệu trong Bản cáo bạch này là phù hợp với thực tế mà chúng tôi được biết, hoặc đã điều tra, thu thập một cách hợp lý.

### 2. Tổ chức tư vấn - Công ty Cổ phần Chứng khoán Sài Gòn (SSI)

Đại diện theo pháp luật **Bà Đỗ Thanh Hương**

Chức vụ: Giám đốc chi nhánh

Bản cáo bạch này là một phần của hồ sơ đăng ký niêm yết do Công ty Cổ phần Chứng khoán Sài Gòn tham gia lập trên cơ sở hợp đồng tư vấn với Tổng Công ty Cổ phần Xây dựng điện Việt nam. Chúng tôi đảm bảo rằng việc phân tích, đánh giá và lựa chọn ngôn từ trên Bản Cáo bạch này đã được thực hiện một cách hợp lý và cẩn trọng dựa trên cơ sở các thông tin và số liệu do Tổng công ty cung cấp.

### III.CÁC KHÁI NIỆM

1. Tổ chức niêm yết :Tổng Công ty Cổ phần Xây dựng điện Việt nam
2. Tổng Công ty/Công ty mẹ :Tổng Công ty Cổ phần Xây dựng điện Việt nam
3. VNECO :Tổng Công ty Cổ phần Xây dựng điện Việt nam :
4. SSI Công ty Cổ phần Chứng khoán Sài Gòn
5. HĐQT : Hội đồng Quản trị

## IV. TÌNH HÌNH VÀ ĐẶC ĐIỂM CỦA TỔ CHỨC NIÊM YẾT

### 1. Tóm tắt quá trình hình thành và phát triển

#### 1.1 Giới thiệu chung về Tổng Công ty

- Tên gọi Tổng Công ty: **TỔNG CÔNG TY CỔ PHẦN XÂY DỰNG ĐIỆN VIỆT NAM**
- Tên giao dịch đối ngoại: **VIETNAM ELECTRICITY CONSTRUCTION JOINT-STOCK CORPORATION**
- Tên viết tắt: **VNECO**
- Địa chỉ: 223 Trần Phú, quận Hải Châu, Thành phố Đà Nẵng
- Điện thoại: 0511.562361 Fax: 0511.562367
- E-mail: vneco@vneco.com.vn
- Web site: www.vneco.vn;www.vneco.com.vn; www.vneco.biz
- Logo



- Vốn điều lệ:
  - Vốn điều lệ hiện tại: **320.000.000.000 đồng** (Ba trăm hai mươi tỷ đồng).
  - Cơ cấu vốn điều lệ tại thời điểm 20/05/2007 như sau:

**Bảng 1:** Cơ cấu vốn điều lệ Tổng Công ty Cổ phần Xây dựng điện Việt nam

TT	Cổ đông	Số lượng cổ phần	Giá trị (VND)	Tỷ lệ
1	Cổ đông sáng lập	6.155.800	61.558.000.000	19,24%
2	Cổ đông phổ thông	25.565.280	255.652.800.000	79,89%
3	Cổ phiếu quỹ	278.920	2.789.200.000	0,87%
	<b>Tổng</b>	<b>32.000.000</b>	<b>320.000.000.000</b>	<b>100%</b>
1	Hội đồng Quản trị, Ban Giám đốc, Ban Kiểm soát	2.581.840	25.818.400.000	8,07%
2	Cán bộ công nhân viên	3.070.088	30.700.880.000	9,59%
3	Cổ đông bên ngoài	26.069.152	260.691.520.000	81,47%
4	Cổ phiếu quỹ	278.920	2.789.200.000	0,87%
	<b>Tổng</b>	<b>32.000.000</b>	<b>320.000.000.000</b>	<b>100%</b>
1	Cổ đông trong nước	31.611.080	316.110.800.000	98,78%
2	Cổ đông nước ngoài	110.000	1.100.000.000	0,34%
3	Cổ phiếu quỹ	278.920	2.789.200.000	0,87%
	<b>Tổng</b>	<b>32.000.000</b>	<b>320.000.000.000</b>	<b>100%</b>

Nguồn: Tổng Công ty Cổ phần Xây dựng điện Việt Nam

**- Phạm vi lĩnh vực hoạt động của Tổng Công ty bao gồm:**

- Xây lắp các công trình hệ thống lưới điện và trạm biến áp điện đến 500KV, các công trình nguồn điện, công trình công nghiệp và dân dụng, công trình giao thông thủy lợi, văn hoá, thể thao, sân bay, bến cảng;
- Thiết kế, chế tạo kết cấu thép, các sản phẩm cơ khí và mạ kẽm;
- Sản xuất các chủng loại vật tư, thiết bị, phụ kiện điện, cột điện bê tông ly tâm và các sản phẩm bê tông khác; sản xuất, kinh doanh các chủng loại vật liệu xây dựng; kinh doanh các mặt hàng trang trí nội ngoại thất, kinh doanh bất động sản, dịch vụ nhà đất; kinh doanh xăng dầu;
- Sản xuất và kinh doanh điện;
- Thí nghiệm, hiệu chỉnh xác định chỉ tiêu kỹ thuật các thiết bị điện, các công trình điện;
- Tư vấn đầu tư, tư vấn xây dựng, bao gồm lập và thẩm định các dự án đầu tư; khảo sát đo đạc, thiết kế quy hoạch, thiết kế công trình; tư vấn quản lý dự án; tư vấn đấu thầu và hợp đồng kinh tế; tư vấn mua sắm vật tư, thiết bị, công nghệ;

- Kinh doanh xuất nhập khẩu: vật tư thiết bị điện, vật liệu xây dựng, thiết bị phương tiện vận tải, xe máy thi công; dây chuyền công nghệ và thiết bị công nghiệp khác;
- Đào tạo công nhân kỹ thuật, chuyên gia, cán bộ quản lý phục vụ cho nhu cầu phát triển của doanh nghiệp;
- Đầu tư nhà máy điện độc lập;
- Kinh doanh phát triển nhà và hạ tầng kỹ thuật đô thị, khu công nghiệp, khu chế xuất, khu công nghệ cao, khu kinh tế mới, khu du lịch sinh thái;
- Đầu tư tài chính;
- Khai thác, chế biến, kinh doanh khoáng sản;
- Kinh doanh khách sạn, nhà hàng và các dịch vụ du lịch, thể thao, vui chơi giải trí; Kinh doanh lữ hành nội địa và quốc tế;
- Kinh doanh vận tải hàng hoá, kinh doanh vận tải khách (đường thủy, đường bộ) theo hợp đồng;
- Kinh doanh sửa chữa xe máy thi công và phương tiện vận tải;
- Kinh doanh lắp đặt thiết bị điện, điện tử, viễn thông, điện gia dụng;
- Kinh doanh thiết bị văn phòng, thiết bị vệ sinh;
- Kinh doanh bánh kẹo, rượu, bia, thuốc lá điều sản xuất trong nước; hóa mỹ phẩm; kinh doanh các mặt hàng nông, lâm sản, thực phẩm, hàng thủ công mỹ nghệ, sản phẩm bằng gỗ; kinh doanh đồ dùng cá nhân, gia đình;
- Cho thuê văn phòng, mặt bằng kinh doanh;
- Kinh doanh các ngành nghề khác phù hợp với quy định của Pháp luật.

## **1.2 Quá trình hình thành và phát triển**

### ***Từ 2/1988 - 9/2002:***

Công ty xây lắp điện 3 được thành lập theo quyết định số 174 NL/TCCB ngày 22/02/1988 của Bộ trưởng Bộ Năng lượng (nay là Bộ Công nghiệp) trên cơ sở hợp nhất hai Công ty là Công ty Xây lắp đường dây và Trạm 3 và Công ty Xây lắp đường dây và Trạm 5.

Năm 1994 đến 1997: là Công ty hạch toán độc lập trực thuộc Tổng Công ty Điện lực Việt Nam (nay là Tập đoàn Điện lực Việt Nam)

Năm 1998, Tổng công ty xây dựng Công nghiệp Việt Nam được thành lập theo Quyết

định 90 TTg của Thủ tướng Chính phủ và Công ty xây lắp điện 3 là một Công ty thành viên thuộc Tổng Công ty xây dựng Công nghiệp Việt Nam. Vốn điều lệ của Tổng Công ty thời kỳ đó là: 8,377 tỷ đồng.

***Từ tháng 10/2002 - 11/2005:***

Theo quyết định của Thủ tướng Chính phủ số 862/QĐ-TTg, ngày 30 tháng 9 năm 2002 và quyết định số 46/2002/QĐ-BCN của Bộ trưởng Bộ Công nghiệp, Công ty xây lắp điện 3 được tổ chức lại thành Công ty mẹ Nhà nước trực thuộc Bộ Công nghiệp thí điểm hoạt động theo mô hình Công ty mẹ- Công ty con

Thời kỳ này vốn điều lệ của công ty tăng lên 74,780 tỷ đồng. Công ty đẩy mạnh hoạt động về Xây lắp điện, xây dựng các công trình công nghiệp dân dụng, sản xuất công nghiệp (cột điện thép, vật liệu xây dựng...), đầu tư phát triển du lịch dịch vụ và đầu tư các dự án Nhà máy sản xuất kết cấu thép mạ kẽm nhúng nóng ... Bên cạnh đó, Công ty tập trung sắp xếp các đơn vị trực thuộc thành các công ty con là Công ty cổ phần và Công ty TNHH một thành viên đồng thời chuyển các Công ty TNHH một thành viên thành các Công ty cổ phần.

***Từ tháng 12/2005 đến nay:***

- Ngày 11/10/2005 Bộ trưởng Bộ Công nghiệp đã có quyết định số 3309/QĐ-BCN về việc phê duyệt phương án và chuyển Công ty Xây lắp điện 3 (Công ty mẹ Nhà nước) thành Tổng Công ty cổ phần Xây dựng điện Việt Nam. Tổng Công ty hiện đang đẩy mạnh hoạt động đầu tư các nhà máy thủy điện (thủy điện Khe Diên, EaKrông Hnăng, Đăcpring, Chaval...), các dự án kinh doanh cơ sở hạ tầng, kinh doanh nhà, kinh doanh bất động sản và đầu tư phát triển du lịch dịch vụ. Đồng thời Tổng Công ty mở rộng phát triển lĩnh vực xây lắp các công trình hệ thống lưới điện, xây dựng các công trình công nghiệp dân dụng, sản xuất công nghiệp (cột điện thép, vật liệu xây dựng...).
- Vốn điều lệ của Tổng công ty từ tháng 11/2005 đến tháng 01 năm 2007 là 150 tỷ đồng và tăng lên 320 tỷ đồng vào tháng 02/2007.

***Một số thành tựu của Tổng Công ty kể từ khi thành lập tới nay***

- Năm 1992-1994, hoàn thành 531 km đường dây 500kV Bắc - Nam
- Năm 1997-1999, hoàn thành 40 km đường dây 500kV Yaly - Pleiku

- Năm 2001, dự án Nhà máy gia công chế tạo và mạ kẽm nhúng nóng kết cấu thép và cột thép do Tổng Công ty làm chủ đầu tư tại Đà Nẵng với công suất 10.000 tấn năm đi vào hoạt động
- Năm 2001-2006, hoàn thành 488,582km của 6 đường dây 500kV Phú Mỹ - Nhà Bè - Phú Lâm; Pleiku - Phú Lâm, Pleiku - Dốc Sỏi - Đà Nẵng, Đà Nẵng - Hà Tĩnh, Hà Tĩnh- Thường Tín, Nhà Bè - Ô Môn
- Năm 2004 chủ đầu tư dự án Nhà máy gia công chế tạo và mạ kẽm nhúng nóng kết cấu thép và cột thép tại Thành phố Hồ Chí Minh công suất 15.000 tấn năm và cải tạo các nhà máy thép tại Qui Nhơn Vinh đi vào hoạt động nâng công suất gia công toàn Tổng công ty lên 35.000 tấn năm; chủ đầu tư dự án Khách sạn Xanh Nha Trang đạt chuẩn 3 sao; chủ đầu tư dự án Khách sạn Xanh Nghệ An đạt chuẩn 3 sao.
- Năm 2006 chủ đầu tư dự án Khách sạn Xanh Huế đạt chuẩn 4 sao, 199 phòng đi vào hoạt động.

***Một số danh hiệu Tổng Công ty đã đạt được:***

- 01 Huân chương Độc lập hạng Nhì.
- 01 Huân chương Độc lập hạng ba.
- 03 Huân chương Lao động hạng Nhất.
- 16 Huân chương Lao động hạng Nhì.
- 42 Huân chương Lao động hạng Ba.
- 06 Cờ thi đua xuất sắc của Chính Phủ tặng năm 1992, 1993, 1992-1994, 2000, 2004, 2006.
- Tổng liên đoàn lao động Việt nam tặng 05 cờ đơn vị xuất sắc trong năm 1992-1994, 1993-1998, 1995-2000, 2004, 2006;
- Trung ương Đoàn thanh niên cộng sản Hồ chí Minh tặng 03 Cờ thi đua xuất sắc năm 1992-1994, 1993-1998 và 2005;
- Tổng Công ty đã được tặng hàng trăm bằng khen của UBND các tỉnh Miền trung

và Tây Nguyên, Nam Bộ và các Ban ngành Trung ương;

- Thành ủy Đà Nẵng công nhận Đảng bộ Tổng Công ty đạt tiêu chuẩn trong sạch vững mạnh tiêu biểu năm 1999, 2000, 2003, 2004; công nhận Đảng bộ trong sạch vững mạnh năm 2001, 2002, 2005, 2006.
- Bộ Trưởng Bộ Tài chính và Tổng Cục thuế khen tặng về thành tích chấp hành tốt chính sách thuế năm 2004; 2005; 2006.

**Một số chỉ tiêu tài chính của Tổng công ty trong những năm qua:**

*Đơn vị tính: Triệu đồng*

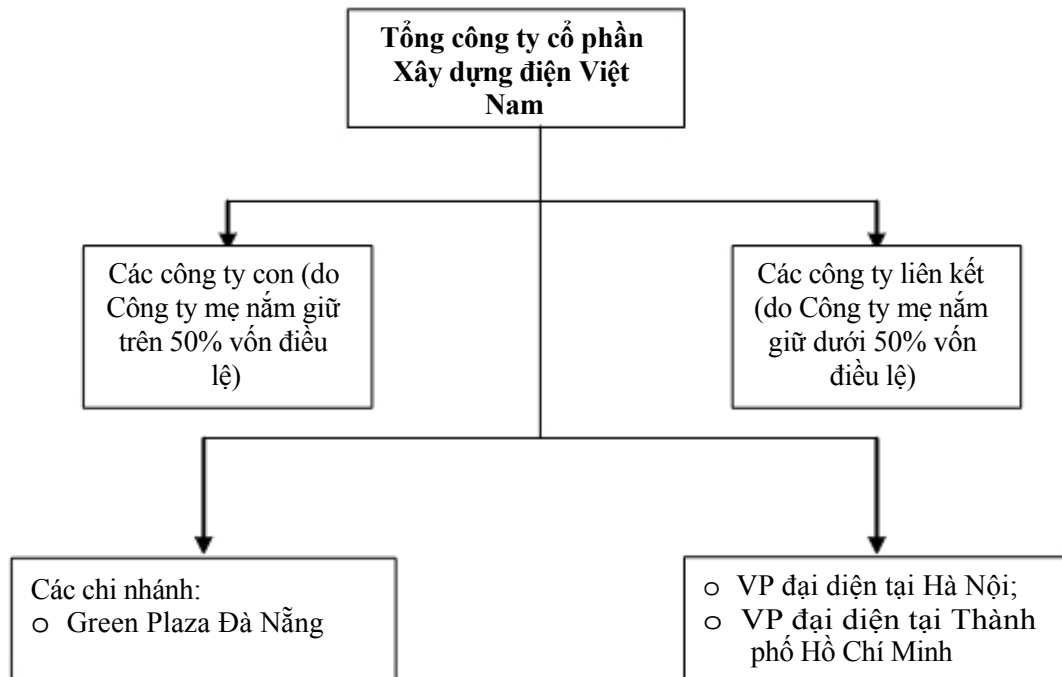
<b>Chỉ tiêu</b>	<b>2002</b>	<b>2003</b>	<b>2004</b>	<b>2005</b>	<b>2006</b>	<b>Quý 1/2007</b>
Giá trị tổng sản lượng	395.449	703.219	861.806	1.049.897	1.419.612	380.000
Tổng Tài sản	279.234	401.959	479.634	613.365	728.701	881.956
Vốn chủ sở hữu	81.619	105.461	111.694	98.299	183.240	324.106
Doanh thu	157.787	264.198	304.211	342.783	408.157	99.166
Lãi/lỗ trước thuế	8.637	17.807	13.506	14.567	52.656	12.191
Lợi nhuận sau thuế	5.792	11.398	9.732	6.945	48.927	12.191

*Nguồn: Tổng Công ty CP Xây dựng điện Việt Nam*

## 2. Cơ cấu tổ chức Tổng Công ty

Tổng Công ty cổ phần Xây dựng Điện Việt Nam hoạt động theo mô hình Công ty mẹ - Công ty con. Trong đó Công ty mẹ là: Tổng Công ty cổ phần Xây dựng Điện Việt Nam và có: 10 Công ty con, 11 công ty liên kết.

**Hình 1:** Cơ cấu tổ chức Tổng công ty



### ☞ Công ty mẹ

#### **Tổng Công ty Cổ phần Xây dựng điện Việt nam (VNECO)**

Địa chỉ: 223 Trần Phú, quận Hải Châu, Thành phố Đà Nẵng

Vốn điều lệ: 320.000.000.000 đồng; Vốn thực góp: 320.000.000.000 đồng ☞

### Các công ty con (10 công ty)

#### **Công ty cổ phần Xây dựng điện VNECO 3**

Địa chỉ: Khối 3, Trung Đô, Vinh, Nghệ An

Điện thoại: 0383 855006

Fax: 0383 855263

Vốn điều lệ: 16.500.000.000 đồng, trong đó VNECO nắm 56,09% vốn điều lệ.

Vốn đã góp của VNECO đến 20/5/2007 là 6.169.360.000 đồng, vốn góp trong quý 2/2007 3.084.680.000 đồng.

Ngành nghề kinh doanh chủ yếu: Xây lắp các công trình hệ thống lưới điện và trạm biến áp điện đến 500KV, các công trình nguồn điện, công trình giao thông, thủy lợi, công trình công nghiệp và dân dụng; Sản xuất cột điện bê tông ly tâm, ống cống bê tông cốt thép, sản phẩm bê tông tươi, các sản phẩm bê tông đúc sẵn; Gia công chế tạo các sản phẩm cơ khí, mạ kẽm;...

#### **Công ty cổ phần Xây dựng điện VNECO 4**

Địa chỉ: 197 Nguyễn Trường Tộ, thành phố Vinh, Nghệ An

Điện thoại: 0383 538019

Fax: 0383 853433

Vốn điều lệ là 8.273.210.000 đồng, trong đó VNECO nắm 52,54 % vốn điều lệ. Vốn đã góp của VNECO đến 20/5/2007 là 3.481.190.000 đồng, vốn góp trong quý 2/2007 là 865.330.000 đồng.

Ngành nghề kinh doanh chủ yếu: Xây lắp các công trình hệ thống lưới điện và trạm biến áp điện đến 500KV, các công trình nguồn điện, công trình công nghiệp và dân dụng, công trình giao thông thủy lợi; Thiết kế, chế tạo kết cấu thép, các sản phẩm cơ khí; Kinh doanh vật liệu xây dựng...

#### **Công ty cổ phần Xây dựng điện VNECO 8**

Địa chỉ: số 10 Đào Duy Từ, thành phố Ban Mê Thuột, Đắk Lắk

Điện thoại: 050 859807

Fax: 050 858921

Vốn điều lệ: 20.000.000.000 đồng, trong đó VNECO nắm 51,00 % vốn điều lệ. Vốn đã góp của VNECO đến 20/5/2007 là 3.073.500.000 đồng, vốn góp trong quý 2/2007 là 7.126.500.000 đồng.

Ngành nghề kinh doanh chủ yếu: Xây lắp các công trình nguồn điện, hệ thống lưới điện và trạm biến áp điện thế đến 500 KV, các công trình công nghiệp và dân dụng, công trình giao thông thủy lợi, viễn thông, văn hóa, thể thao; Sản xuất các cấu kiện bê tông và cột điện bê tông ly tâm các loại, các sản phẩm bê tông đúc sẵn;...

### **Công ty cổ phần Xây dựng điện VNECO 12**

Địa chỉ: Tiểu khu 7, Bắc Lý, Đồng Hới, Quảng Bình

Điện thoại: 052 839142

Fax: 052 838875

Vốn điều lệ là 12.400.000.000 đồng, trong đó VNECO nắm 65,73 % vốn điều lệ. Vốn đã góp của VNECO đến 20/5/2007 là 2.629.200.000 đồng, vốn góp trong quý 2/2007 là 5.520.700.000 đồng.

Ngành nghề kinh doanh chủ yếu: Xây lắp các công trình hệ thống lưới điện và trạm biến áp điện đến 500KV, các công trình nguồn điện, công trình giao thông, thuỷ lợi, công trình công nghiệp và dân dụng; Sản xuất cột điện bê tông ly tâm, ống cống bê tông cốt thép, sản phẩm bê tông tươi, các sản phẩm bê tông đúc sẵn; Gia công chế tạo các sản phẩm cơ khí; Sản xuất và kinh doanh điện...

### **Công ty cổ phần Tư vấn và Xây dựng VNECO**

Địa chỉ: 249 Nguyễn Tất Thành, Thành phố Đà Nẵng

Điện thoại: 0511 531048 /531 055

Fax: 0511 531.052

Vốn điều lệ là 20.000.000.000 đồng, trong đó VNECO nắm 58,55 % vốn điều lệ. Vốn đã góp của VNECO đến 20/5/2007 là 2.602.000.000 đồng, vốn sẽ góp trong quý 2/2007 là 9.107.000.000 đồng.

Ngành nghề kinh doanh chủ yếu: Tư vấn đầu tư, tư vấn xây dựng bao gồm: lập và thẩm định các dự án đầu tư, khảo sát đo đạc, thiết kế qui hoạch, thiết kế công trình, tư vấn quản lý dự án, tư vấn đấu thầu và hợp đồng kinh tế, tư vấn mua sắm vật tư, thiết bị, công nghệ; Xây lắp các công trình hệ thống lưới điện và trạm biến áp điện đến 500 KV, các công trình nguồn điện, công trình công nghiệp và dân dụng, công trình giao thông thuỷ lợi, viễn thông, văn hoá, thể thao, sân bay, bến cảng..

### **Công ty cổ phần kết cấu thép và mạ kẽm Mê ca- VNECO**

Địa chỉ: Khu Công nghiệp Hiệp Phước, huyện Nhà Bè TP Hồ Chí Minh

Điện thoại: 08 7818200

Fax: 08 7818331

Vốn điều lệ là 80.000.000.000 đồng, trong đó VNECO nắm 51 % vốn điều lệ. Vốn đã góp của VNECO đến 20/5/2007 là 7.100.000.000 đồng, vốn góp trong quý 2/2007 là 16.850.000.000 đồng, góp trong quý 3 và quý 4/2007 là: 16.850.000.000 đồng

Ngành nghề kinh doanh chủ yếu: Chế tạo cột thép mạ kẽm nhúng nóng, kết cấu thép các loại; Xây lắp các công trình Đường dây và Trạm biến áp đến 500 kv, các công trình nguồn điện, công trình công nghiệp, dân dụng; ...

### **Công ty cổ phần Du lịch Xanh Nghệ An VNECO**

Địa chỉ: số 2 Mai Hắc đế, thành phố Vinh, Nghệ An

Điện thoại: 038 3844788

Fax: 038 3848873

Vốn điều lệ là 25.000.000.000 đồng, trong đó VNECO nắm 66 % vốn điều lệ. Vốn đã góp của VNECO đến 20/5/2007 là 11.220.000.000 đồng, vốn góp trong quý 2/2007 là 5.280.000.000 đồng

Ngành nghề kinh doanh chủ yếu: Kinh doanh khách sạn, nhà hàng và các dịch vụ du lịch, thể thao, vui chơi giải trí; Kinh doanh lữ hành quốc tế và nội địa; Kinh doanh vận chuyển hành khách du lịch; vận tải hàng hoá đường bộ;...

### **Công ty cổ phần Du lịch Xanh Huế VNECO**

Địa chỉ: Số 2 Lê Lợi, Thành phố Huế, Thừa Thiên Huế

Điện thoại: 054 824668

Fax: 054 824527

Vốn điều lệ là 60.000.000.000 đồng, trong đó VNECO nắm 78,98 % vốn điều lệ. Vốn đã góp của VNECO đến 20/5/2007 là 15.795.000.000 đồng, vốn góp trong quý 2/2007 là 31.592.000.000 đồng

Ngành nghề kinh doanh chủ yếu: Kinh doanh khách sạn, nhà hàng và các dịch vụ du lịch, thể thao, vui chơi giải trí; Kinh doanh lữ hành quốc tế và nội địa; Kinh doanh vận chuyển hành khách du lịch; vận tải hàng hoá đường bộ;...

### **Công ty cổ phần Đầu tư và Thương mại VNECO Hà Nội**

Địa chỉ: Tòa nhà Phúc Thanh, Văn phòng 5 Trung Hòa, đường Lê Văn Lương,

phường Nhân Chính, quận Thanh Xuân, Thành phố Hà Nội.

Vốn điều lệ là 300.000.000.000, trong đó VNECO nắm 60% vốn điều lệ. Dự kiến sẽ bắt đầu góp vốn từ tháng 06/2007.

Ngành nghề kinh doanh chủ yếu: Kinh doanh, khai thác các dịch vụ về nhà ở, khu đô thị, khu công nghiệp, khu văn phòng, khu du lịch sinh thái; Kinh doanh khách sạn, nhà hàng, siêu thị, thương mại; Thi công xây dựng công trình hạ tầng đô thị, khu công nghiệp, công trình dân dụng, công trình giao thông thủy lợi, viễn thông, văn hoá, thể thao;...

**Công ty Cổ phần Đầu tư và thương mại VNECO Huế** (đang trong quá trình lập hồ sơ thành lập Công ty)

Vốn điều lệ dự kiến: 150.000.000.000 đồng, trong đó VNECO nắm 65%.

## **1. Công ty liên kết (11 công ty)**

### **Công ty cổ phần Xây dựng điện VNECO 1**

Địa chỉ: 489 Nguyễn Lương Bằng, Liên Chiểu, Đà Nẵng

Điện thoại: 0511 772006

Fax: 0511 772006

Vốn điều lệ là 30.000.00.000 đồng, trong đó VNECO nắm 28,08 % vốn điều lệ. Vốn đã góp của VNECO đến 20/5/2007 là 2.807.700.000 đồng, vốn sẽ góp trong quý 2/2007 là 5.616.600.000 đồng

Ngành nghề kinh doanh chủ yếu trong lĩnh vực xây lắp các công trình hệ thống lưới điện, trạm biến áp điện 500KV, xây dựng các công trình công nghiệp và dân dụng, công trình giao thông, thủy lợi, viễn thông, kinh doanh phát triển nhà ở, hạ tầng kỹ thuật đô thị, khu công nghiệp, khu chế xuất, kinh doanh vận tải hàng hóa...v.v

### **Công ty cổ phần Xây dựng điện VNECO 2**

Địa chỉ: 13 Mai Hắc Đế, thành phố Vinh, Nghệ An

Điện thoại: 038 3840941

Fax: 038 3840944

Vốn điều lệ là 11.700.000.000 trong đó VNECO nắm 30 % vốn điều lệ. Vốn đã góp của VNECO đến 20/5/2007 là 3.510.000.000 đồng.

Ngành nghề kinh doanh chủ yếu của công ty bao gồm: xây lắp các công trình hệ thống lưới điện trạm biến áp điện đến 500KV, sản xuất, kinh doanh các loại vật liệu xây dựng, gạch Block, gạch Terrazzo, gạch Daramic, tư vấn đầu tư, tư vấn xây dựng, kinh doanh phát triển nhà và hạ tầng kỹ thuật đô thị ...

### **Công ty cổ phần Xây dựng điện VNECO 5**

Địa chỉ: 205 Lê Duẩn, Đông Hà, Quảng Trị

Điện thoại: 053 855161

Fax: 053 854136

Vốn điều lệ là 7.180.000.000 đồng, trong đó VNECO nắm 40,26 % vốn điều lệ. Vốn đã góp của VNECO đến 20/5/2007 là 2.890.500.000 đồng

Ngành nghề kinh doanh chủ yếu trong các lĩnh vực sau đây; xây lắp các công trình, hệ thống lưới điện và trạm biến áp điện đến 500KV, các công trình công nghiệp và dân dụng, công trình giao thông, thủy lợi, viễn thông, sản xuất thiết bị, phụ kiện điện, cột điện bê tông ly tâm và các sản phẩm bê tông đúc sẵn, kinh doanh vận tải hàng hóa, kinh doanh vật liệu xây dựng...

### **Công ty cổ phần Xây dựng điện VNECO 6**

Địa chỉ: K60, Nguyễn Chánh, Liên Chiểu, Đà Nẵng

Điện thoại: 0511 841170

Fax: 0511 842236

Vốn điều lệ là 18.000.000.000 đồng, trong đó VNECO nắm 35,65 % vốn điều lệ. Vốn đã góp của VNECO đến 20/5/2007 là 6.417.090.000 đồng.

Ngành nghề kinh doanh chủ yếu của công ty bao gồm; xây lắp các công trình, hệ thống lưới điện và trạm biến áp đến 500 KV, các công trình nguồn điện, công trình công nghiệp và dân dụng, công trình giao thông thủy lợi, viễn thông, kinh doanh nhà và hạ tầng kỹ thuật đô thị, khu công nghiệp, khu chế xuất, sản xuất cột điện bê tông ly tâm và các phẩm bê tông đúc sẵn, kinh doanh vật liệu xây dựng...

### **Công ty cổ phần Xây dựng điện VNECO 7**

Địa chỉ: 165 Trường Chinh, thành phố Pleiku, Gia Lai

Điện thoại: 059 747108

Fax: 059 747084

Vốn điều lệ: 30.677.700.000 đồng, trong đó VNECO nắm 31,16 % vốn điều lệ. Vốn đã góp của VNECO đến 20/5/2007 là 4.910.000.000 đồng, vốn sẽ góp trong quý 2/2007 là 4.650.000.000 đồng

Ngành nghề kinh doanh chủ yếu của công ty bao gồm; xây lắp các công trình nguồn điện, hệ thống lưới điện và trạm biến áp điện thế đến 500KV, sản xuất các cấu kiện bê tông và cột bê tông ly tâm các loại, khai thác và kinh doanh đá xây dựng, đá Granit, cát, sỏi và các chủng loại vật liệu xây dựng, kinh doanh vận tải hàng hóa, kinh doanh phát triển nhà và hạ tầng kỹ thuật đô thị, khu công nghiệp, khu chế xuất, khu công nghệ cao, khu kinh tế mới....

### **Công ty cổ phần Xây dựng điện VNECO 9**

Địa chỉ: số 6 Hùng Vương, thành phố Nha Trang, Khánh Hòa

Điện thoại: 058 525404

Fax: 058 522394

Vốn điều lệ là 14.500.000.000 đồng, trong đó VNECO nắm 25 % vốn điều lệ. Vốn đã góp của VNECO đến 20/5/2007 là 3.625.000.000 đồng

Ngành nghề kinh doanh chủ yếu của công ty bao gồm xây lắp các công trình hệ thống lưới điện và trạm biến áp điện đến 500kV, các công trình nguồn điện; xây dựng các công trình công nghiệp, dân dụng, giao thông, thủy lợi; kinh doanh vận chuyển hành khách du lịch đường thủy, đường bộ; kinh doanh phát triển nhà và hạ tầng kỹ thuật đô thị, khu công nghiệp, khu chế xuất, khu công nghệ cao, khu kinh tế mới; kinh doanh khách sạn, dịch vụ du lịch, nhà hàng, dịch vụ vui chơi giải trí...

### **Công ty cổ phần Xây dựng điện VNECO 10**

Địa chỉ: Phường Trần Quang Diệu, thành phố Quy Nhơn, Bình Định

Điện thoại: 056 841115

Fax: 056 841330

Công ty cổ phần xây dựng điện VNECO 10 có vốn điều lệ là 10.000.000.000 đồng, trong đó VNECO nắm 30 % vốn điều lệ. Vốn đã góp của VNECO đến 20/5/2007 là 1.500.000.000 đồng, vốn góp trong quý 2/2007 là 1.500.000.000 đồng.

Ngành nghề kinh doanh chủ yếu của công ty bao gồm; xây lắp các công trình hệ thống lưới điện và trạm biến áp điện đến 500kV, các công trình nguồn điện, công trình công nghiệp, dân dụng, giao thông, thủy lợi; sản xuất các chủng loại vật tư, thiết bị, phụ kiện điện, cột bê tông ly tâm và các sản phẩm bê tông khác; kinh doanh phát triển nhà và hạ tầng kỹ thuật đô thị, khu công nghiệp, khu chế xuất, khu công nghệ cao, khu kinh tế mới và dịch vụ nhà đất...

### **Công ty cổ phần Xây dựng VNECO 11**

Địa chỉ: 348 Hoàng Diệu, quận Hải Châu, Đà Nẵng

Điện thoại: 0511.550946

Fax: 0511.826459

Vốn điều lệ: 35.000.000.000 đồng, trong đó VNECO nắm 47,66 % vốn điều lệ. Vốn đã góp của VNECO đến 20/5/2007 là 11.121.500.000 đồng, vốn góp trong quý 2/2007 là 5.560.750.000 đồng.

Ngành nghề kinh doanh chủ yếu: Xây lắp các công trình hệ thống lưới điện và trạm biến áp điện đến 500KV, các công trình nguồn điện, công trình công nghiệp và dân dụng, công trình giao thông thủy lợi, viễn thông, văn hoá, thể thao; Sản xuất các chủng loại vật liệu xây dựng (kể cả khai thác đá); kinh doanh các mặt hàng trang trí nội ngoại thất, kinh doanh bất động sản, dịch vụ nhà đất; kinh doanh xăng dầu; kinh doanh vận chuyển hành khách du lịch đường thủy, đường bộ; kinh doanh khách sạn, dịch vụ du lịch, nhà hàng, dịch vụ vui chơi giải trí...

### **Công ty cổ phần Chế tạo kết cấu thép VNECO-SSM**

Địa chỉ: Khu công nghiệp Hòa Khánh, Thành phố Đà Nẵng

Điện thoại: 0511 732775

Fax: 0511 732489

Vốn điều lệ là 30.000.000.000 đồng, trong đó VNECO nắm 39,51 % vốn điều lệ. Vốn đã góp của VNECO đến 20/5/2007 là 5.153.780.000 đồng, vốn góp trong quý 2/2007 là 6.700.030.000 đồng.

Ngành nghề kinh doanh chủ yếu: Thiết kế, chế tạo kết cấu thép; Sản xuất cấu kiện thép, cột thép, khung nhà tiền chế và các sản phẩm cơ khí khác; Mạ kẽm các sản phẩm cơ khí và dịch vụ mạ kẽm...

## **Công ty cổ phần Đầu tư công nghiệp DCB**

Địa chỉ : Khu CN Hoà Khánh, TP Đà Nẵng

Điện thoại: 0511.841694

Fax : 0511.841694

Vốn điều lệ là 6.225.000.000 đồng, trong đó VNECO nắm 36 % vốn điều lệ. Vốn đã góp của VNECO đến 20/5/2007 là 1.161.000.000 đồng, vốn sẽ góp trong quý 2/2007 là 1.080.000.000 đồng.

Ngành nghề kinh doanh chủ yếu của công ty bao gồm; xây lắp và kinh doanh các công trình hệ thống lưới điện và trạm biến áp điện đến 500KV, công trình hạ tầng kỹ thuật đô thị, công trình công nghiệp, dân dụng, giao thông, thủy lợi, thủy điện; tư vấn đầu tư, tư vấn xây dựng, sản xuất, kinh doanh các chủng loại vật liệu xây dựng, gạch Block, gạch Terrazzo, gạch Daramic, và các sản phẩm bê tông; kinh doanh dịch vụ ăn uống, du lịch, khách sạn...

## **Công ty Đầu tư phát triển điện sông Ba**

Địa chỉ: Số 230 Nguyễn Tri Phương, TP Đà Nẵng

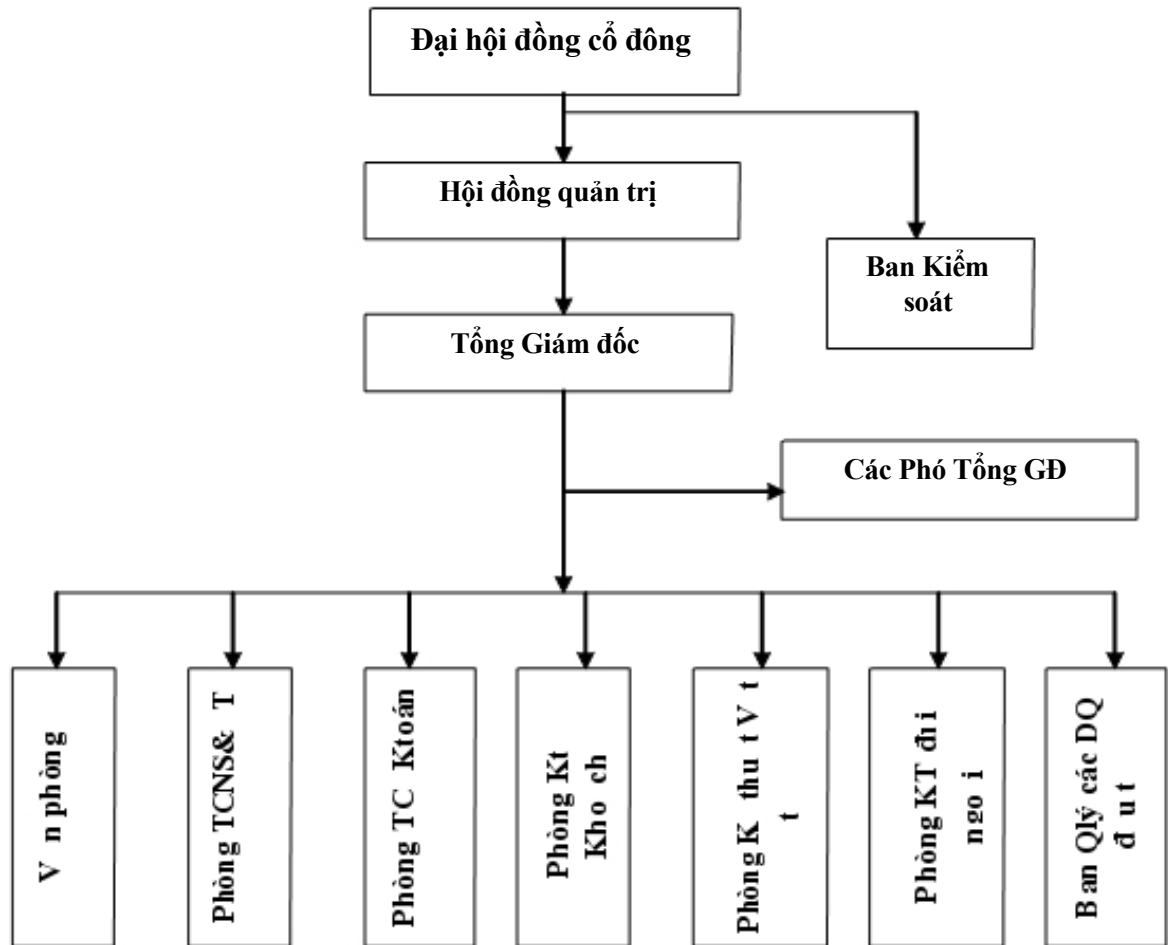
Điện thoại: 0511 617676

Fax: 0511 617767

Vốn điều lệ: 500.000.000.000 đồng, trong đó VNECO nắm 19 % vốn điều lệ. Vốn đã góp của VNECO đến 20/5/2007 là 50.667.000.000 đồng. Công ty Đầu tư phát triển điện sông Ba là công ty đồng kiểm soát do VNeco và Công ty Điện lực 3 thành lập. VNECO và Công ty điện lực 3 có quyền biểu quyết ngang nhau (50%).

Ngành nghề kinh doanh chủ yếu của công ty là sản xuất và kinh doanh điện, đầu tư các dự án thủy điện...

## □ Cơ cấu bộ máy quản lý Tổng Công ty



## 2. Công ty mẹ

Cơ cấu bộ máy quản lý Tổng Công ty Cổ phần Xây dựng điện Việt nam như sau :

### Đại hội đồng Cổ đông

Đại hội đồng cổ đông là cơ quan có thẩm quyền cao nhất của Tổng Công ty bao gồm tất cả các Cổ đông có quyền biểu quyết.

### Hội đồng Quản trị

Hiện nay, Công ty có 7 thành viên HĐQT, cơ cấu như sau:

Ông Đoàn Đức Hồng

Chủ tịch Hội đồng Quản trị

Ông Nguyễn Trọng Bình

Thành viên Hội đồng Quản trị

Ông Nguyễn Thành Đồng	Thành viên Hội đồng Quản trị
Ông Phan Anh Quang	Thành viên Hội đồng Quản trị
Ông Vũ Văn Diêm	Thành viên Hội đồng Quản trị
Ông Nguyễn Đậu Thảo	Thành viên Hội đồng Quản trị
Ông Trần Hồng Thịnh	Thành viên Hội đồng Quản trị

### **Ban Kiểm soát**

Ban Kiểm soát của Tổng Công ty hiện nay bao gồm :

Ông Hồ Bá Thân	Trưởng Ban Kiểm soát
Ông Trần Quang Cần	Thành viên Ban Kiểm soát
Ông Lê Thanh Nhã	Thành viên Ban Kiểm soát

### **Ban Tổng Giám đốc**

Cơ cấu Ban Tổng Giám đốc hiện tại như sau:

Ông Đoàn Đức Hồng	Tổng Giám đốc
Ông Nguyễn Trọng Bình	Phó Tổng Giám đốc
Ông Nguyễn Thành Đồng	Phó Tổng Giám đốc
Ông Trần Văn Huy	Phó Tổng Giám đốc

### **Văn phòng của Tổng Công ty**

Văn Phòng Tổng Công ty là đầu mối giải quyết các công việc về lĩnh vực hành chính, quản trị của Tổng Công ty và có nhiệm vụ chủ yếu: Xây dựng và theo dõi, đơn đốc việc thực hiện chương trình, kế hoạch công tác của Tổng Giám đốc; Tổ chức quản lý và hướng dẫn thực hiện công tác văn thư, lưu trữ của cơ quan Tổng Công ty theo quy định của pháp luật; quản lý hoạt động thông tin, liên lạc; tổng hợp thi đua, khen thưởng; quản lý hệ thống mạng máy tính Tổng Công ty và lập chương trình khai thác ứng dụng máy tính phục vụ hoạt động SXKD; quản lý sử dụng con dấu; Tổ chức và phục vụ các hội nghị, cuộc họp, làm việc, tiếp khách của Lãnh đạo Tổng Công ty;

Quản lý tài sản của cơ quan Tổng Công ty, bao gồm cơ sở vật chất, nhà cửa, trang thiết bị văn phòng của cơ quan Tổng Công ty và các lĩnh vực công tác khác có liên quan.

### **Phòng Tổ chức Nhân sự và Đào tạo**

Phòng Tổ chức nhân sự và đào tạo là đầu mối giải quyết các công việc về lĩnh vực công tác tổ chức, nhân sự, đào tạo, tiền lương, chế độ chính sách đối với người lao động, công tác thanh tra, tự vệ và có nhiệm vụ chủ yếu: Chủ trì xây dựng phương án cơ cấu tổ chức quản lý của Tổng công ty, quy định chức năng, nhiệm vụ, biên chế của các phòng ban, chi nhánh, đơn vị trực thuộc; phương án thành lập, chia tách, sáp nhập, hợp nhất; công tác nhân sự, quản lý lao động, công tác tiền lương, chế độ chính sách về lao động và các chế độ chính sách đối với người lao động; công tác đào tạo, bồi dưỡng cán bộ, công nhân viên; chủ trì xây dựng một số Quy chế quản trị điều hành của Tổng công ty; thực hiện công tác thanh tra, quân sự, tự vệ của Tổng Công ty theo quy định của pháp luật và các lĩnh vực công tác khác có liên quan.

### **Phòng Tài chính Kế toán.**

Phòng Tài chính Kế toán là đầu mối giải quyết các lĩnh vực công tác tài chính, kế toán, tổ chức hệ thống kế toán và có nhiệm vụ chủ yếu: Quản lý, theo dõi, hướng dẫn và kiểm tra việc thực hiện các chế độ về tài chính, kế toán và quản lý tài sản; lập kế hoạch tài chính hàng năm, kế hoạch vốn phục vụ hoạt động SXKD và cơ cấu nguồn vốn cho các dự án đầu tư, vốn cho hoạt động thi công xây dựng các công trình; đề xuất phương án huy động vốn; tổng hợp chi phí sản xuất, phân tích hoạt động tài chính, xác định kết quả sản xuất kinh doanh, phương án trích lập các quỹ; đề xuất các biện pháp tháo gỡ khó khăn, chấn chỉnh công tác quản lý, nâng cao hiệu quả hoạt động của Tổng Công ty và các công tác khác có liên quan.

### **Phòng Kinh tế Kế hoạch:**

Phòng Kinh tế Kế hoạch là đầu mối giải quyết các lĩnh vực kế hoạch, kinh doanh, dự toán, đấu thầu các công trình, công tác thị trường và tiêu thụ sản phẩm và có nhiệm vụ chủ yếu: Xây dựng kế hoạch phát triển dài hạn, trung hạn, ngắn hạn của Tổng Công ty, phương án phối hợp hoạt động kinh doanh của các doanh nghiệp trong tổ hợp Công ty mẹ- Công ty con, phương án giao khoán cho đơn vị; Tổng hợp báo cáo về tình hình hoạt động sản xuất kinh doanh, lập hồ sơ dự thầu các gói thầu thi công xây lắp điện, xây dựng và cung cấp các sản phẩm công nghiệp; thực hiện việc thanh

quyết toán công trình với chủ đầu tư và các công tác khác có liên quan.

### **Phòng Kỹ thuật Vật tư.**

Phòng Kỹ thuật Vật tư là đầu mối giải quyết các lĩnh vực công tác kỹ thuật thi công các công trình điện, công trình công nghiệp và dân dụng, nghiên cứu ứng dụng khoa học công nghệ, chất lượng sản phẩm, sở hữu công nghiệp; kỹ thuật an toàn và vật tư-thiết bị, xe máy thi công và có nhiệm vụ chủ yếu: Xây dựng và tổ chức thực hiện phương án tổ chức thi công các công trình nguồn điện, lưới điện, các công trình công nghiệp và dân dụng; biên soạn, tổ chức thực hiện các quy trình, quy phạm, tiêu chuẩn kỹ thuật, chất lượng sản phẩm, kỹ thuật an toàn trong Tổng công ty; tổ chức thực hiện các chương trình nghiên cứu ứng dụng khoa học, phát triển công nghệ sáng kiến cải tiến kỹ thuật; chủ trì xây dựng định mức kinh tế kỹ thuật, tiêu chuẩn sản phẩm; xây dựng biện pháp về việc bảo đảm an toàn sản xuất, an toàn lao động; chủ trì tổ chức thực hiện công tác nghiệm thu, lập đầy đủ hồ sơ nghiệm thu và lập hồ sơ nghiệm thu công trình, hồ sơ hoàn công công trình; quản lý theo dõi, áp dụng hệ thống quản lý chất lượng theo tiêu chuẩn ISO 9000; cung ứng vật tư nguyên liệu phục vụ sản xuất và các công tác khác có liên quan.

### **Phòng Kinh tế đối ngoại**

Phòng Kinh tế đối ngoại là đầu mối giải quyết công việc về lĩnh vực công tác đối ngoại, hợp tác kinh tế của Tổng Công ty và có nhiệm vụ chủ yếu: Lập kế hoạch công tác hợp tác đầu tư, liên doanh, liên kết kinh tế với các đối tác trong nước và nước ngoài; thu thập, cung cấp thông tin trong nước và nước ngoài, phân tích đánh giá phục vụ cho việc lựa chọn đối tác hợp tác đẩy mạnh hoạt động sản xuất kinh doanh; công tác tìm nguồn vốn hỗ trợ các dự án đầu tư; chuẩn bị nội dung, chương trình cho lãnh đạo Tổng Công ty trong các cuộc tiếp xúc, làm việc với các cơ quan, tổ chức nước ngoài; hoạt động xây dựng và phát triển thương hiệu của Tổng Công ty và các công tác khác có liên quan.

### **Ban Quản lý các dự án đầu tư**

Ban Quản lý các dự án đầu tư là đầu mối giải quyết lĩnh vực quản lý các dự án đầu tư, công tác đền bù, giải phóng mặt trong thi công và có nhiệm vụ chủ yếu:

Lập hồ sơ thủ tục về các dự án đầu tư phát triển của Tổng Công ty; theo dõi, kiểm tra, giám sát trong quá trình triển khai thực hiện các dự án đầu tư; nghiệm thu khối lượng,

lập hồ sơ hoàn công thuộc các dự án do Tổng Công ty làm chủ đầu tư; Chủ trì công tác đấu thầu, chọn thầu hoặc chỉ định thầu tư vấn, thi công xây dựng, cung cấp vật, thiết bị cho các dự án do Tổng Công ty làm chủ đầu tư; lập hồ sơ thanh quyết toán các hợp đồng kinh tế của các dự án đầu tư; xây dựng các văn bản quản lý thuộc lĩnh vực quản lý các dự án đầu tư; thực hiện công tác đền bù và giải phóng mặt trong thi công đối với các dự án do Tổng Công ty đầu tư và các công trình mà Tổng Công ty ký kết hợp đồng với các chủ đầu tư và các lĩnh vực công tác khác có liên quan.

**Hệ thống Công ty con, Công ty liên kết và Công ty đồng kiểm soát của tổng công ty**

<b>Công ty con</b>	<b>Công ty liên kết và đồng kiểm soát</b>
1. Công ty cổ phần Xây dựng điện VNECO 3	1. Công ty cổ phần Xây dựng điện VNECO 1
2. Công ty cổ phần Xây dựng điện VNECO 4	2. Công ty cổ phần Xây dựng điện VNECO 2
3. Công ty cổ phần Xây dựng điện VNECO 8	3. Công ty cổ phần Xây dựng điện VNECO 5
4. Công ty cổ phần Xây dựng điện VNECO 12	4. Công ty cổ phần Xây dựng điện VNECO 6
5. Công ty cổ phần Tư vấn Xây dựng VNECO	5. Công ty cổ phần Xây dựng điện VNECO 7
6. Công ty cổ phần Kết cấu thép và mạ kẽm Mê Ca VNECO	6. Công ty cổ phần Xây dựng điện VNECO 9
7. Công ty cổ phần Du lịch Xanh Nghệ An VNECO	7. Công ty cổ phần Xây dựng điện VNECO 10
8. Công ty cổ phần Du lịch Xanh Huế VNECO	8. Công ty cổ phần Xây dựng điện VNECO 11
9. Công ty cổ phần Đầu tư và thương mại VNECO Hà nội	9. Công ty cổ phần đầu tư công nghiệp DCB
10. Công ty cổ phần đầu tư và thương mại VNECO Huế	10. Công ty cổ phần Chế tạo kết cấu thép VNECO-SSM
	11. Công ty Đầu tư phát triển điện sông Ba

**Mối quan hệ giữa Công ty mẹ-Công ty con và Công ty liên kết: Về**

**vốn:**

Công ty mẹ đầu tư, góp vốn và các Công ty con, công ty liên kết theo quy định của pháp luật. Với phần vốn sở hữu của Công ty mẹ tại Công ty con và công ty liên kết, Công ty mẹ có các quyền và nghĩa vụ theo quy định của Pháp luật, Điều lệ Công ty mẹ và Điều lệ của Công ty con, công ty liên kết; Công ty mẹ được hưởng cổ tức từ phần vốn góp của mình vào Công ty con, công ty liên kết theo tỷ lệ vốn góp và Công

ty mẹ được phân chia một phần thu nhập do Công ty thành viên sử dụng các nguồn lực khác của Công ty mẹ ngoài vốn góp. Bên cạnh đó các công ty con, công ty liên kết có thể nhận được sự bảo lãnh từ Công ty mẹ để thực hiện một số nhiệm vụ kinh doanh ngoài năng lực của mình;

***Về quản trị:***

Công ty mẹ thực hiện quyền của cổ đông thông qua đại diện của mình tham gia quản lý ở các Công ty con, công ty liên kết như quyết định cử, thay đổi, bãi miễn, khen thưởng, kỷ luật người đại diện phần vốn góp của mình. Công ty mẹ giao nhiệm vụ (bằng văn bản) và yêu cầu Người đại diện của mình xin ý kiến Công ty mẹ trước khi biểu quyết tại Đại hội đồng cổ đông, tại cuộc họp Hội đồng quản trị về phương hướng, chiến lược, kế hoạch kinh doanh, sửa đổi bổ sung điều lệ, tăng, giảm vốn điều lệ, chia lợi tức, bán tài sản có giá trị lớn cần biểu quyết của cổ đông, thành viên HĐQT;

***Về kinh tế:***

Công ty mẹ xây dựng chiến lược, kế hoạch dài hạn và kế hoạch kinh doanh hàng năm cho cả tổ hợp Công ty mẹ- Công ty con; quyết định phương án phối hợp kinh doanh của các Công ty con, công ty liên kết trong tổ hợp Công ty mẹ- Công ty con. Các quan hệ kinh tế giữa Công ty mẹ với thành viên được thực hiện thông qua các hợp đồng kinh tế và Công ty con, công ty liên kết hoàn toàn bình đẳng trong mối quan hệ với Công ty mẹ.

Các Công ty thành viên được sử dụng thương hiệu, logo của Công ty mẹ để phục vụ hoạt động sản xuất kinh doanh. Công ty mẹ sẽ là đầu mối tổng hợp kết quả hoạt động kinh doanh, báo cáo kế toán, tài chính hợp nhất và báo cáo thống kê của cả tổ hợp Công ty mẹ- Công ty con theo quy định của pháp luật;

□ **Danh sách cổ đông sáng lập và tỷ lệ cổ phần nắm giữ tại thời điểm 20/05/2007**

**Bảng 2:** *Danh sách cổ đông sáng lập tại thời điểm 20/05/2007*

TT	Cổ đông sáng lập	Tỷ trọng vốn góp (%)	Vốn góp (đồng)	Số cổ phần phổ thông
1	<b>Tổng Công ty Đầu tư và KD vốn Nhà Nước</b>	14,06	45.000.000.000	4.500.000
	Địa chỉ: Số 6, Phan Huy Chú, Hoàn Kiếm, TP Hà Nội			
	Ông Đoàn Đức Hồng CT HĐQT Tổng GD đại diện			
2	<b>Ông Nguyễn Trọng Bình</b>	0,79	2.524.000.000	252.400
	Địa chỉ: Số 106, Hàm Nghi, TP Đà Nẵng			
3	<b>Ông Nguyễn Thành Đồng</b>	1,26	4.034.000.000	403.400
	Địa chỉ: 96 Thanh Thủy, Thanh Bình, TP Đà Nẵng			
4	<b>Ông Trần Hồng Thịnh</b>	0,78	2.500.000.000	250.000
	Địa chỉ: 92 Thanh Thủy, Thanh Bình, TP Đà Nẵng			
5	<b>Ông Vũ Văn Diêm</b>	1,56	5.000.000.000	500.000
	Địa chỉ: 165 Trường Chinh, TP Pleiku, Gia Lai			
6	<b>Ông Nguyễn Đạ Thảo</b>	0,78	2.500.000.000	250.000
	Địa chỉ: TP Vinh, Nghệ An			
	<b>Tổng cộng</b>	<b>19,24</b>	<b>61.558.000.000</b>	<b>6.155.800</b>

*Nguồn: Tổng Công ty Cổ phần Xây dựng điện Việt nam*

□ **Danh sách cổ đông nắm giữ từ trên 5% vốn cổ phần của Tổng công ty**

**Bảng 3:** *Danh sách cổ đông nắm giữ trên 5% vốn cổ phần*

TT	Cổ đông nắm giữ trên 5% vốn cổ phần	Số ĐKKD	Tỷ trọng vốn góp (%)	Vốn góp (đồng)	Số cổ phần
1	Tổng Công ty Đầu tư và KD vốn Nhà Nước (SCIC) Số 6, Phan Huy Chú, Hoàn Kiếm, Hà Nội	0106000737	29,53	94.500.000.000	9.450.000
2	Ngân hàng Quốc tế (VIBank) 64-68 Lý Thường Kiệt, Hà Nội	000 0 55 772	7,88	25.200.000.000	2.520.000

3	Công ty Tài chính Dầu khí 72 F Trần Hưng đạo, Hoàn Kiếm, Hà Nội	106 000 273	8,82	28.215.680.000	2.821.568
<b>Tổng cộng</b>			<b>46,22</b>	<b>147.915.680.000</b>	<b>14.791.568</b>

*Nguồn: Tổng Công ty Cổ phần Xây dựng điện Việt nam*

- **Danh sách những công ty mẹ và công ty con của tổ chức đăng ký niêm yết, những công ty mà tổ chức đăng ký niêm yết đang nắm giữ quyền kiểm soát hoặc cổ phần chi phối, những công ty nắm quyền kiểm soát hoặc cổ phần chi phối đối với tổ chức đăng ký niêm yết**

**Bảng 4: Các công ty do VNECO nắm quyền kiểm soát hoặc cổ phần chi phối**

TT	Tên công ty	Địa chỉ	Vốn điều lệ (VND)	Số cổ phần nắm giữ	Tỷ lệ (%)
1	Công ty CP Xây dựng điện VNECO 3	TP Vinh, TỠnh NghỠ An	16.500.000.000	9.254.040.000	56,09
2	Công ty CP Xây dựng điện VNECO 4	TP Vinh, TỠnh NghỠ An	8.273.210.000	4.346.520.000	52,54
3	Công ty CP Xây dựng điện VNECO 8	TP Bu«n Mª Thuét, §“k L“k	20.000.000.000	10.200.000.000	51,00
4	Công ty CP Xây dựng điện VNECO 12	TP §áng H“i, TỠnh Qu“ng B“nh	12.400.000.000	8.149.900.000	65,73
5	Công ty CP tư vấn và XD VNECO	TP §µ N“ng	20.000.000.000	11.709.000.000	58,55
6	Công ty CP KCT & mạ kẽm MÊCA - VNECO	TP Hà ChÝ Minh	80.000.000.000	40.800.000.000	51,00
7	Công ty CP Du lịch Xanh Hué - VNECO	TP Hu', TỠnh TT Hu'	60.000.000.000	47.387.000.000	78,98
8	Công ty CP Du lịch Xanh Nghệ An - VNECO	TP Vinh, TỠnh NghỠ An	25.000.000.000	16.500.000.000	66,00

9	Công ty CP Đầu tư và thương mại VNECO Hà Nội	Hà Nội	300.000.000.000	180.000.000.000	60,00
10	Công ty CP Đầu tư và thương mại VNECO Huế	Thành phố Huế, Tỉnh TT Huế	150.000.000.000	97.500.000.000	65,00

*Nguồn: Tổng Công ty Cổ phần Xây dựng điện Việt nam*

Vneco không chịu sự chi phối của công ty nào.

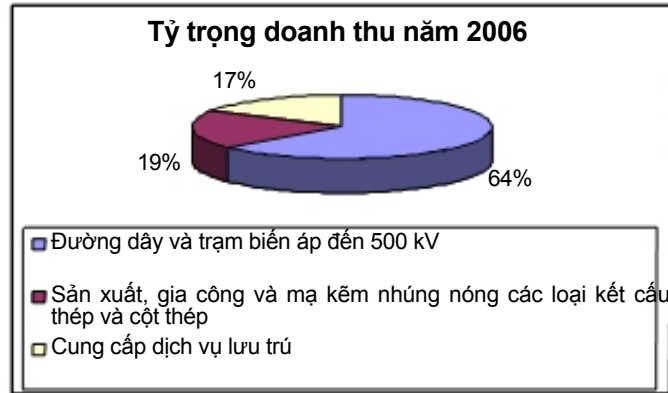
## □ Hoạt động kinh doanh

### 1.2- Sản phẩm, dịch vụ chính

Các sản phẩm, dịch vụ chính của Tổng công ty và các công ty thành viên bao gồm:

1. Thi công xây lắp các công trình nguồn điện (nhà máy thủy điện) thi công các công trình truyền tải điện (đường dây và trạm biến áp đến 500 KV). Trong năm 2006, Tổng Công ty đã thi công xây dựng 390 km đường dây và 15 trạm biến áp.
2. Sản xuất, gia công và mạ kẽm nhúng nóng các loại kết cấu thép, cột thép với công suất 35.000 tấn/năm
3. Kinh doanh khách sạn với 5 cơ sở, gồm 538 phòng.

**Biểu đồ 1:** Tỷ trọng doanh thu năm 2006 phân theo sản phẩm:



Nguồn: Báo cáo hợp nhất đã kiểm toán của Vneco năm 2006

### 1.3- Sản lượng sản phẩm, dịch vụ qua các năm:

**Bảng 5 :** Cơ cấu doanh thu của Tổng Công ty qua các năm (2005 - Quý I/2007)

Đơn vị tính: Triệu đồng

TT	Tên sản phẩm	1/1/2005 đến 30/11/2005		1/12/2005 đến 31/12/2006		Quý I/2007	
		Giá trị	Tỷ trọng/DTT	Giá trị	Tỷ trọng/DTT	Giá trị	Tỷ trọng/DTT
1	Xây lắp	233.273	68,05	366.742	89,853	59.856	60,036
2	Sản xuất công nghiệp	109.466	31,93	41.415	10,147	39.309	39,64
<b>Tổng</b>		<b>342.783</b>	<b>100</b>	<b>408.157</b>	<b>100</b>	<b>99.165</b>	<b>100</b>

Nguồn: Báo cáo tài chính kiểm toán 2005, 2006 và quý I/2007 của Vneco

**Bảng 6:** Cơ cấu doanh thu hợp nhất của Tổng Công ty và các công ty con

Đơn vị: triệu đồng

TT	Tên sản phẩm	1/12/2005 đến 31/12/2006	
		Giá trị	Tỷ trọng/DTT (%)
1	Xây lắp	564.241	79,39
2	Sản xuất công nghiệp	125.313	17,63
3	Dịch vụ	21.091	2,97
<b>Tổng</b>		<b>710.645</b>	<b>100</b>

**Bảng 7:** Cơ cấu lợi nhuận gộp của Công ty mẹ qua các năm 2005 - Quý I/2007

Đơn vị tính: Triệu đồng

TT	Tên sản phẩm	1/1/2005 đến 30/11/2005		1/12/2005 đến 31/12/2006		Quý I/2007	
		Giá trị	Tỷ trọng (%)	GT	Tỷ trọng (%)	GT	Tỷ trọng
1	Xây lắp	36.088	73,2	72.080	99,3	13.041	80,603
2	Sản xuất công nghiệp	13.215	26,8	511	0,7	3.138	19,397
	<b>Tổng</b>	<b>49.303</b>	<b>100</b>	<b>72.591</b>	<b>100</b>	<b>16.179</b>	<b>100</b>

Nguồn: Báo cáo tài chính kiểm toán 2005, 2006 và báo cáo quyết toán quý I/2007 của Vneco

**Bảng 8:** Cơ cấu lợi nhuận gộp hợp nhất của Tổng Công ty và các công ty con

Đơn vị tính: Triệu đồng

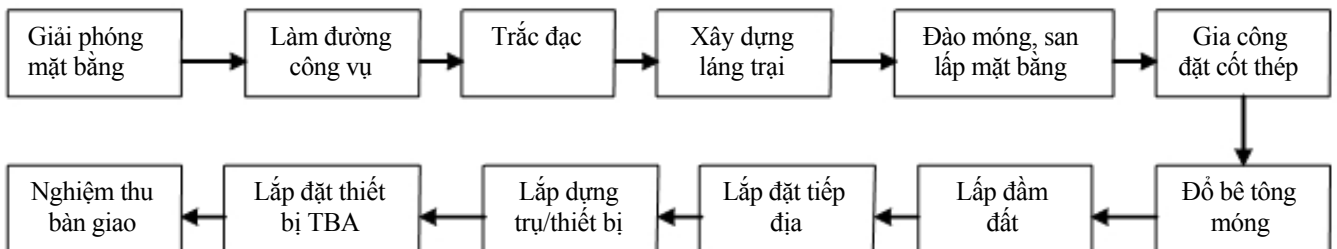
TT	Tên sản phẩm	1/12/2005 đến 31/12/2006	
		GT	Tỷ trọng (%)
1	Xây dựng	90.145	96,969
2	Sản xuất công nghiệp	2.346	2,523
3	Dịch vụ	472	0,508
	<b>Tổng</b>	<b>92.963</b>	<b>100</b>

Nguồn: Báo cáo tài chính kiểm toán hợp nhất 2006 của Vneco

#### 1.4- Quy trình sản xuất các sản phẩm:

##### Quy trình sản xuất sản phẩm xây lắp:

Quy trình sản phẩm xây lắp được mô tả trong sơ đồ dưới đây



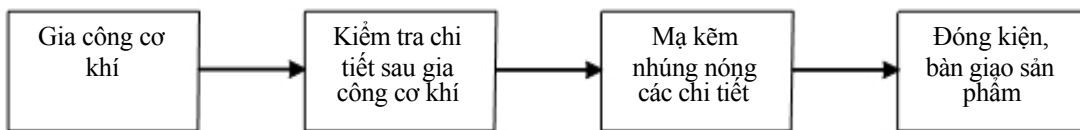
Sau khi hoàn thành giải phóng mặt bằng, Tổng Công ty tiến hành làm đường để vận

chuyển vật liệu, vật tư thi công tới những địa điểm xây dựng chưa có đường vào. Sau đó tiến hành xác định vị trí móng/mặt bằng trạm so với hồ sơ thiết kế; xây dựng lán trại cho công nhân, lán trại tập kết, bảo quản vật tư, vật liệu.

Căn cứ hồ sơ thiết kế móng, tiến hành đào đất hố móng, san lấp mặt bằng. Tiếp theo gia công cốt thép móng, sau đó dựng, buộc cốt thép theo đúng bản vẽ thiết kế. Tiến hành trộn bê tông bằng máy. Tuân thủ các quy định kỹ thuật về công tác bê tông. Sau khi đã bảo dưỡng bê tông đúng thời gian quy định, tiến hành lấp, đầm đất theo đúng dung lượng thiết kế. Tiếp theo lắp dựng trụ/thiết bị bằng phương pháp thủ công kết hợp cơ giới và rải căng dây/lắp. Trong quá trình căng dây/ lắp đặt thiết bị cần đặt biệt quan tâm đến công tác an toàn. Cuối cùng lập đầy đủ các hồ sơ kỹ thuật, chất lượng công trình, trình hội đồng nghiệm thu phê duyệt.

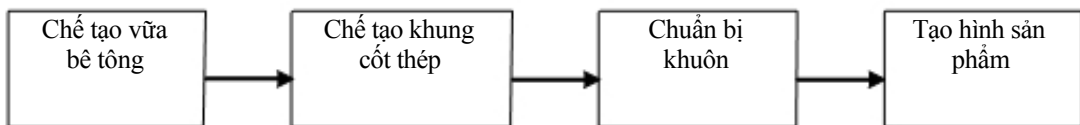
### **Quy trình sản xuất sản phẩm sản phẩm công nghiệp :**

Quy trình sản xuất cột thép mạ kẽm nhúng nóng:



Trước hết, các loại vật liệu đưa vào sản xuất phải được kiểm tra, thử nghiệm đảm bảo yêu cầu kỹ thuật theo hồ sơ thiết kế, sau đó căn cứ bản vẽ chi tiết theo thiết kế, cập nhật số liệu vào máy tính của máy CNC. Axit và các chất trợ dung được sử dụng để tẩy rửa chi tiết trước khi đưa vào mạ kẽm. Sau đó các chi tiết được đưa vào bể mạ và bộ phận KCS kiểm tra bề dày lớp mạ của chi tiết trước khi đưa sang xưởng đóng kiện.

Quy trình sản xuất cột bê tông ly tâm:



Vữa bê tông được trộn bằng máy trộn bê tông, tỷ lệ cấp phối đã được xây dựng trên cơ sở thí nghiệm thiết kế cấp phối, cốt thép dùng để chế tạo khung phải đảm bảo các yêu cầu kỹ thuật, theo đúng bản vẽ thiết kế.

Đặt khung cốt thép vào khuôn, rải vữa vào khuôn, đầm kỹ ở hai đầu của cột. Rải vữa xong, đập nắp khuôn lại, vặn chặt bu lông nẹp khuôn, bu lông chân thang, xuyên tâm và nắp chắn hai đầu. Khuôn cùng bê tông tươi được cẩu lên máy quay ly tâm, quá trình lên

chặt và tạo hình được tiến hành bằng máy quay ly tâm. Sau đó dùng phương pháp chưng hấp nhiệt ẩm để thúc đẩy quá trình phát triển của cường độ bê tông.

Cột bê tông cùng với khuôn sau khi chưng hấp và đã làm nguội sẽ được mở khuôn. Cột được đánh sạch bavia, thông và ren lại tấm tiếp địa, sửa chữa những khuyết điểm trong quá trình sản xuất (nếu có). Bộ phận KCS kiểm tra, cho nhập kho sản phẩm.

### 1.5- Nguyên vật liệu

Xi măng : xi măng do các nhà máy trong nước sản xuất.

Thép : Thép được mua trong nước và nhập khẩu từ một số nước như ; Nga, Nhật Bản, Hàn Quốc, Thái Lan, Trung Quốc...v.v

Kẽm : nhập khẩu 100% từ Nhật Bản.

Nguồn nguyên vật liệu phụ như cát, đá được khai thác tại chỗ; axit, dung môi... được mua trong nước.

**Bảng 9:** Đơn giá các chủng loại vật liệu chính trong thời kỳ 2004 - QI/2007 như sau:

	Loại	Đơn vị	Đơn giá trung bình			
			2004	2005	2006	Quý I/2007
1	Xi măng	Vnđ/tấn	784.349,0	741.985,0	783.492,0	937.662,0
2	Thép góc SS540	Vnđ/kg	9.070,6	11.681,0	11.799,0	9.043,0
3	Thép góc SS400	Vnđ/kg	7.027,9	7.443,6	7.730,2	8.015,0
4	Thép xây dựng	Vnđ/kg	5.426,2	7.585,7	7.524,9	8.729,6
5	Thép tấm	Vnđ/kg	8.291,5	9.337,1	8.176,0	
6	Kẽm	Vnđ/kg		22.668,0	57.601,0	70.520,8

Nguồn: Tổng Công ty CP XD điện Việt Nam

**Bảng 10:** Danh sách một số nhà cung cấp nguyên liệu chính

TT	Nhà cung cấp	Nước
1	Công ty CP Xi măng Hà Tiên Kiên Giang	Việt Nam
2	Công ty CP thương mại dịch vụ Anh Dũng	Việt Nam
3	Doanh nghiệp tư nhân thương mại Minh Sâm	Việt Nam
4	Công ty CP Xây dựng điện VNECO4	Việt Nam
5	Công ty CP Xây dựng điện VNECO5	Việt Nam
6	Công ty CP Tư vấn & Xây dựng điện VNECO	Việt Nam
7	Cửa hàng kinh doanh Kim khí số 1	Việt Nam

8	Công ty TNHH Thép Thành Long	Việt Nam
9	Công ty CP đầu tư & Kinh doanh thép Nhân Luật	Việt Nam
10	Công ty TNHH Trung Dũng	Việt Nam
11	NKK TRADING INC	Nhật Bản
12	Công ty TNHH Kỹ nghệ điện tử Hà Nội	Việt Nam
13	Sojits Corporation	Nhật Bản
14	Công ty TNHH Vật tư kỹ thuật TMC	Việt Nam
15	Công ty TNHH Hòa Phát	Việt Nam
17	Hyosung Corporation	Hàn Quốc
18	Marubeni-Itochu Steel Pte Ltd	Singapore
19	Công ty CP Xây dựng và Kinh doanh Vật tư	Việt Nam
20	Công ty TNHH XD và TH Nguyễn Hoàng	Việt Nam
21	Công ty CP XL và TM Hoàng Hà	Việt Nam
22	Cty CP Kỹ thuật Hà Nội	Việt Nam
23	Cty TNHH Song Mây Đức Thành	Việt Nam
24	Cty CP ĐT và XD Việt Trung	Việt Nam
25	Cty TNHH Hoàng Hà	Việt Nam
26	Cty CP XD 31.5	Việt Nam

*Nguồn: Tổng Công ty Cổ phần Xây dựng điện Việt nam*

#### 1.6- Chi phí sản xuất

Chi phí sản xuất của Tổng Công ty trung bình chiếm 87 % doanh thu trong thời kỳ 2005-Quý I/2007. Trong giai đoạn 2005-2006, Tổng Công ty đã giảm đáng kể chi phí bán hàng và chi phí quản lý, từ 272 triệu đồng cho chi phí bán hàng năm 2005 xuống còn 120 triệu đồng trong năm 2006, và từ 22.799 triệu đồng chi phí quản lý trong năm 2005 xuống còn 19.372 trong năm 2006. Cơ cấu chi phí của VNECO giai đoạn 2005-Quý I/2007 được thể hiện chi tiết trong bảng dưới đây;

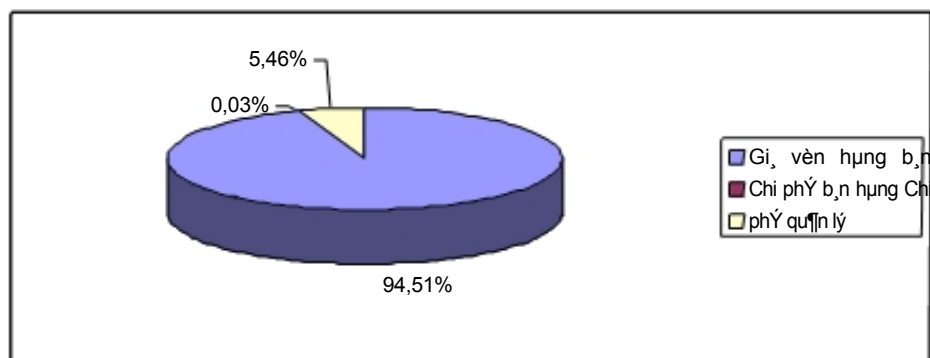
**Bảng 11** : Cơ cấu chi phí của Tổng công ty giai đoạn 2005-Quý I/2007

*Đơn vị tính: Triệu đồng*

Chi phí	Năm 2005		Năm 2006		Quý I/2007	
	Gía trị	%/Doanh thu	Gía trị	%/Doanh thu	Gía trị	%/Doanh thu
Giá vốn hàng bán	293.480	85,617	335.566	82,215	82.987	83,685
Chi phí bán hàng	272	0,079	120	0,029	33	0,033
Chi phí quản lý	22.799	6,651	19.372	4,746	2.737	2,76
<b>Tổng cộng</b>	<b>316.551</b>	<b>92,348</b>	<b>355.058</b>	<b>86,991</b>	<b>85.757</b>	<b>86,478</b>

*Nguồn: Báo cáo tài chính kiểm toán 2005, 2006 và quyết toán quý I/2007 của VNECO*

**Biểu đồ 2:** Cơ cấu chi phí của Tổng Công ty năm 2006



Nguồn: Báo cáo tài chính kiểm toán 2006 của Vneco

**Bảng 12:** Cơ cấu chi phí sản xuất hợp nhất của Tổng công ty và các Công ty con

Đơn vị tính: Triệu đồng

Chi phí	Năm 2006	
	Giá trị (triệu đồng)	% Doanh thu thuần
Giá vốn hàng bán	617.682	86,922
Chi phí bán hàng	2.115	0,298
Chi phí quản lý	39.061	5,496
<b>Tổng</b>	<b>658.858</b>	<b>92,715</b>

Nguồn: Báo cáo tài chính hợp nhất kiểm toán 2006 của Vneco

1.7-

### 1.8- Trình độ công nghệ:

Tổng Công ty cổ phần Xây dựng điện Việt nam có hệ thống máy móc hiện đại, phục vụ cho hoạt động xây lắp và sản xuất công nghiệp của Tổng Công ty. Một số máy móc chính hiện đang được sử dụng tại Tổng Công ty cổ phần Xây dựng điện Việt nam như:

STT	Tên gọi	ĐVT	Số lượng
<b>I</b>	<b>Nhóm thiết bị sản xuất cột bê tông</b>		
1	Dây chuyền sản xuất cột bê tông tại VNECO3	Bộ	1
2	Dây chuyền sản xuất cột bê tông tại VNECO5	Bộ	1
3	Dây chuyền sản xuất cột bê tông tại VNECO6	Bộ	1
4	Dây chuyền sản xuất cột bê tông tại VNECO7	Bộ	1
5	Dây chuyền sản xuất cột bê tông tại VNECO8	Bộ	1
6	Dây chuyền sản xuất cột bê tông tại VNECO10	Bộ	1
<b>II</b>	<b>Nhóm thiết bị sản xuất cột thép mạ kẽm nhúng nóng</b>		
1	Máy đột lỗ thép tấm CNC kiểu P803A_Italy	Máy	4
2	Máy hàn MIG/MAG kiểu MA XI	Cái	2
3	Máy đột dập trục khuỷu 100T	Chiếc	2
4	Máy đột dập trục khuỷu 63T	Chiếc	2
5	Máy tiện T630A x 3000	Cái	2
6	Mâm cặp 4 chấu T630	Cái	2
7	Máy bào B365	Cái	2
8	Máy khoan cần K525	Cái	2
9	Máy Tiện T18A	Cái	2
10	Mâm cặp 4 chấu T18A	Cái	2
11	Máy khoan đứng G40	Cái	2
12	Máy khoan đứng 2H135	Cái	2
<b>III</b>	<b>Nhóm thiết bị thi công lắp dựng cột thép</b>		
1	Cần bích hợp kim nhôm 12 m - Đức	Bộ	40
2	Bộ bơm hơi và súng siết bu lông	Bộ	5
3	Máy siết bu lông GSR-52E - Nhật	Máy	3
<b>IV</b>	<b>Nhóm thiết bị thi công kéo căng dây</b>		
1	Máy ép thủy lực 100 tấn - Nhật - HPE - 3	Bộ	26
2	Máy ép thủy lực 100 tấn - Nhật (Lắp ráp tại VNam)	Bộ	8
3	Máy ép cầm tay 12 tấn _ REC 3410 (Nhật)	Bộ	2

4	Máy hãm dây thuỷ lực Y 2110 - 120 - Hàn Quốc	Cái	3
5	Máy hãm B 1200/4 - Đức	Cái	10
6	Máy hãm dây F200 AF31 - OMAC (ý)	Cái	1
7	Tời máy 3 tấn	Cái	30
8	Tời máy 5 tấn - TTD 5000	Cái	50
9	Tời máy 5 tấn - TTD 5000 CT	Cái	30
<b>V Nhóm thiết bị thi công đúc bê tông</b>			
1	Máy trộn bê tông 250 lít	Cái	30
2	Giàn giáo thép	Cái	50
3	Đầm dùi bê tông	Cái	60
4	Đầm bàn	Cái	55
5	Máy hàn điện	Cái	50
6	Máy uốn sắt F25	Cái	45
7	Máy bơm nước điện	Cái	40
<b>VI Nhóm thiết bị thi công thủy điện</b>			
1	Máy phát điện - TPV 450	Bộ	2
2	Máy phát điện - EHB 2800_Nhật	Máy	3
3	Máy phát điện - AIRMAN 50KVA_Nhật	Máy	1
4	Máy phát điện - DENJO 60KVA_Nhật	Máy	1
5	Máy phát điện DENYO 200kVA	Bộ	1
6	Máy búa 150 Kg	Cái	1
7	Máy nén khí DENYOPDS670_19m3_Nhật	Máy	1
8	Máy nén khí KOMATSU EC752_7,5m3_Nhật	Máy	1
9	Máy nén khí KOMATSU_19m3_Nhật	Máy	1
10	Máy khoan đá bánh xích MK05	Máy	2
11	Dàn khoan đá bánh xích MBK05	Bộ	4
12	Xe tải 15 tấn - HYUNDAI (Cũ)	Chiếc	10
13	Xe đào bánh xích KOBELCO SK 200 - Nhật	Chiếc	1
14	Xe Lu rung (2 bánh lốp+1 bánh sắt) BOMAG 213 D	Chiếc	1

15	Xe Xúc lật bánh lốp KOMATSU 540 - Japan	Chiếc	1
16	Xe Xúc lật bánh lốp KOMATSU 510 - Japan	Chiếc	1
17	Xe Đào bánh xích HITACHI EX 200 - 3	Chiếc	1
18	Xe Đào bánh xích HITACHI EX 200 - 2	Chiếc	1
19	Xe Đào bánh xích HITACHI EX 200 LC-2	Chiếc	1
20	Xe Đào bánh xích HITACHI EX 300 LC - 3	Chiếc	2

*Nguồn: Tổng Công ty Cổ phần Xây dựng điện Việt nam*

### **1.9- Tình hình nghiên cứu và phát triển sản phẩm mới:**

Hiện nay Tổng công ty Cổ phần Xây dựng điện Việt Nam đang nghiên cứu sản xuất các phẩm mới như: Phụ kiện đường dây đến cấp điện áp 220kV và cột điện chiếu sáng mạ kẽm nhúng nóng, nhằm tận dụng tối đa công suất của các nhà máy chế tạo kết cấu thép mạ kẽm ở Tp Hồ Chí Minh và TP Đà Nẵng.

### **1.10- Tình hình kiểm tra chất lượng sản phẩm**

Tổng Công ty kiểm soát chất lượng sản phẩm theo tiêu chuẩn ISO 9001-2000 .

Bộ phận kiểm tra chất lượng của Tổng công ty bao gồm Phòng Kỹ thuật - Vật tư Tổng công ty, Ban quản lý các dự án đầu tư Tổng công ty, Phòng Kỹ thuật các công ty thành viên, Bộ phận KCS của các phân xưởng sản xuất.

#### **Quy trình kiểm tra chất lượng thi công đường dây và trạm biến áp:**

Kiểm tra chất lượng đất đắp: Kiểm tra chất lượng và độ chặt của nền đất móng, kiểm tra chất lượng của nguồn đất dùng đắp, kiểm tra quy trình và kỹ thuật tổ chức thi công, kiểm tra độ chặt đầm nén trong từng lớp đất.

Kiểm tra chất lượng cốp pha: Cốp pha được chế tạo trong xưởng gia công cốp pha theo một dây chuyền sản xuất từ vật liệu thô đến thành phẩm. Sau khi được sản xuất ra, tiến hành kiểm tra kích thước và chất lượng theo quy phạm rồi mới chở đến công trường để sử dụng.

Kiểm tra chất lượng cốt thép trong bê tông: Nội dung kiểm tra bao gồm thép nhập vào, các mối buộc hoặc hàn, các kết cấu cốt thép (vạch mức, cắt, uốn, kích thước khung cốt thép), lắp các kết cấu cốt thép vào vị trí đổ bê tông (quan sát vị trí, lấy mẫu kiểm tra chất lượng mối hàn...).

Kiểm tra chất lượng bê tông: để đảm bảo chất lượng bê tông phải tiến hành kiểm tra chất lượng của bê tông từ khâu chuẩn bị vật liệu, sản xuất bê tông, vận chuyển, đổ và bảo dưỡng bê tông.

Kiểm tra chất lượng cấu kiện thép và lắp dựng cột: Tất cả các bu lông, thép hình... trước khi lắp dựng phải kiểm tra đúng nhãn hiệu, chủng loại. Dựa vào bản vẽ, tổng kê để đối chiếu kiểm tra số chi tiết và bu lông đưa vào lắp dựng.

Kiểm tra mối nối dây dẫn, dây chống sét:

Kiểm tra lắp đặt cáp ngầm: Sau khi lắp đặt cáp ngầm xong phải tiến hành thí nghiệm tất cả các hạng mục theo quy định trong TCN-26-87 "Khối lượng và tiêu chuẩn thử nghiệm, nghiệm thu, bàn giao các thiết bị điện - phần cáp điện lực". Các hạng mục được thí nghiệm phải được lập thành biên bản.

Kiểm tra chất lượng sau khi lắp máy biến áp: Lấy 4 mẫu dầu tại: bình dầu phụ chính, đáy máy, mặt máy, bộ OLTC và kiểm tra điện áp đánh thủng. Nếu kết quả đo được bằng hoặc cao hơn so với kết quả của nhà chế tạo thì thôi, nếu thấp hơn, thì phải lọc lại. Kiểm tra bằng máy OTS80AF/2( của Mỹ), kiểm tra cách điện của sứ xuyên máy biến áp bằng Mègomet model 3120., Kiểm tra TI bằng đồng hồ vạn năng...

Kiểm tra chất lượng sau khi lắp dao cách ly

Kiểm tra việc siết chặt các bu lông trụ đỡ và giá đỡ ( trừ bu lông trên đầu sứ bắt lưỡi dao chỉ hơi bắt chặt ).

Kiểm tra chất lượng sau khi lắp máy cắt: Kiểm tra độ thẳng bằng của trụ đỡ, giá đỡ máy cắt bằng thước thủy bình, kiểm tra độ thẳng đứng của các cực máy cắt bằng thước thủy bình, kiểm tra sự vận chặt các bu lông.

Kiểm tra các máy và các thiết bị khác

## **1.11- Hoạt động Marketing**

### **Chính sách giá cả:**

Đối với sản phẩm xây lắp và sản phẩm công nghiệp, Tổng công ty có chủ trương cung cấp sản phẩm chất lượng tốt với giá cả hợp lý cho khách hàng là các chủ đầu tư, các ban quản lý đặc biệt là tập đoàn điện lực Việt Nam (EVN).

Đối với sản phẩm du lịch có thương hiệu chung "GREEN HOTEL", kinh doanh siêu thị "GREEN MART" việc xây dựng và ban hành đơn giá các sản phẩm dịch vụ trên cơ sở giá thành, chi phí và theo dõi để phù hợp với cung cầu của thị trường, trên từng địa bàn khu vực vừa đảm bảo tính cạnh tranh, vừa đảm bảo kinh doanh có hiệu quả. Trong một số trường hợp chính sách giá cả thực hiện nguyên tắc giá cả linh hoạt. Ngoài ra VNECO tiến hành hỗ trợ chung cho các hoạt động hội nghị khách hàng, quảng bá sản phẩm, tham gia các hiệp hội ngành nghề, đào tạo lại hoặc đào tạo mới nguồn nhân lực.

### **Chính sách khuyến trương quảng bá thương hiệu:**

*Thâm nhập thị trường:* Tăng số lượng các sản phẩm hiện tại trên thị trường bằng cách thực hiện chính sách Marketing hỗn hợp (những chiến dịch quảng cáo mới, hữu hiệu; nhân rộng và tăng cường mạng lưới tiêu thụ; và giảm giá, v.v...) nhằm để thu hút khách hàng của đối thủ cạnh tranh hay những khách hàng mới.

*Phát triển sản phẩm:* Đưa ra các sản phẩm hoàn thiện hơn hay các sản phẩm mới trên thị trường hiện tại.

*Đa dạng hoá:* Đưa ra những sản phẩm mới trên những thị trường hoàn toàn mới.

### **Quá trình triển khai thực hiện chính sách Marketing:**

#### *Chăm sóc khách hàng:*

Đối với các công trình đường dây và trạm biến áp đến 500KV đây là nghề truyền thống, cho nên Tổng Công ty phát huy các thế mạnh vốn có để phối hợp (với tư cách là tổng thầu) cùng với chủ đầu tư là những khách hàng lớn, gắn bó với Tổng Công ty, như: Tập đoàn Điện lực Việt Nam, các Ban quản lý dự án lưới điện miền Bắc, Trung, Nam và các cơ quan có liên quan để thi công các công trình đảm bảo chất lượng, tiến độ, đem lại hiệu quả cho doanh nghiệp đồng thời góp phần xây dựng hoàn thành hệ thống tải điện nhu cầu phát triển kinh tế đất nước.

Bên cạnh đó, Tổng Công ty tăng cường mối quan hệ với ngành Điện lực Lào để triển khai thi công một số công trình đường dây và trạm cho nước bạn Lào.

Sản xuất công nghiệp (sản phẩm cột điện thép, khung nhà tiền chế và gia công cơ khí, cột điện bê tông) chủ yếu dùng trong các ngành Điện, ngành Bưu chính viễn thông và ngành xây dựng công nghiệp, dân dụng. Nhóm khách hàng chủ yếu đối với lĩnh vực

này là Tập đoàn điện lực, các đơn vị sản xuất, kinh doanh điện năng; các chủ đầu tư thuộc Tập đoàn bưu chính viễn thông và các chủ đầu tư trong ngành xây dựng.

Đối với lĩnh vực xây dựng công nghiệp, xây dựng cơ hạ tầng, giao thông, thủy lợi, khách hàng chủ yếu là chủ đầu tư các nhà máy thủy điện vừa và lớn, các chủ đầu tư dự án công trình hạ tầng cơ sở.

Đối với các sản phẩm du lịch, khách sạn, dịch vụ, nhóm khách hàng chủ yếu là các Công ty lữ hành trong nước, đơn vị lữ hành nước ngoài và một số đơn vị hoạt động hỗ trợ phát triển kinh doanh du lịch, khách sạn để đảm bảo nguồn khách sử dụng các sản phẩm du lịch của hệ thống các khách sạn, nhà hàng, dịch vụ, du lịch Xanh của Tổng Công ty.

Đối với sản phẩm điện năng, hiện nay Tổng Công ty đang đẩy mạnh đầu tư một số nhà máy thủy điện trên địa bàn các tỉnh miền Trung, kể cả liên doanh với Công ty Điện lực 3 đầu tư thủy điện EaKrông Năng và thủy điện Khe Diên (đã hòa lưới điện quốc gia) khách hàng ở đây là Tập đoàn Điện lực và các Công ty kinh doanh điện khu vực miền Trung.

#### *Phát triển sản phẩm*

Trên cơ sở phân tích các điểm mạnh, Tổng công ty phát huy thế mạnh vốn có của ngành xây lắp điện, xây dựng công nghiệp, sản xuất các sản phẩm cột điện thép, gia công cơ khí, kinh doanh du lịch. Tổng công ty khai thác tối đa nguồn lực để tập trung đầu tư các nhà máy thủy điện, đầu tư các cơ sở sản xuất cột điện thép mạ kẽm nhưng nóng với công nghệ tiên tiến thay thế dần các nhà máy sản xuất cột điện bê tông, đầu tư các nhà máy sản xuất gạch xây dựng; đầu tư các cơ sở kinh doanh khách sạn, cung cấp dịch vụ du lịch đạt tiêu chuẩn 3 sao, 4 sao tại các địa bàn trọng điểm kinh tế của miền Trung, là nơi có nhiều danh lam, thắng cảnh như Nha Trang, Đà Nẵng, Huế, Nghệ An và Thành phố Hồ Chí Minh.

Yêu cầu đặt ra là tận dụng thế mạnh, khai thác tối đa nguồn lực hiện có của Tổng công ty so với đối thủ cạnh tranh trong từng lĩnh vực nhằm đem đến sự thành công trong hoạt động sản xuất kinh doanh của Tổng công ty;

Tổng công ty tập trung vào việc tạo ra sản phẩm đa dạng hoá và xây dựng chương trình Marketing làm cho sản phẩm tạo ra trở thành đặc trưng tiêu biểu cho ngành kinh doanh. Đây là chiến lược mà Tổng Công ty đã áp dụng trong những năm vừa qua cả

những năm sau, như tạo ra sản phẩm cột điện thép mạ kẽm nhúng nóng, các sản phẩm dịch vụ dịch lịch đạt tiêu chuẩn 3 sao, 4 sao ở các Sở du lịch miền Trung và Sài Gòn. Phát triển sản phẩm điện năng đáp ứng nhu cầu sử dụng điện của khách hàng khu vực miền Trung, miền Bắc. Triển khai hoạt động kinh doanh bất động sản, nhà ở, cho thuê văn phòng tại các thành phố lớn như Hà Nội, TP Hồ Chí Minh và miền Trung (Đà Nẵng, Thành phố Huế...).

#### *Cơ chế giá linh hoạt*

Tổng công ty tổ chức kênh phân phối hợp lý sao cho giá bán hạ hơn các đối thủ cạnh tranh để chiếm một thị phần lớn trong hoạt động kinh doanh; Tổng Công ty áp dụng chính sách giá cả linh hoạt, thể hiện rõ trong kinh doanh dịch vụ, du lịch giá cả thay đổi theo từng thời điểm ... do vậy, đã thu hút được khách hàng đến với Tổng Công ty ngày càng đông.

Đối với lĩnh vực Xây lắp điện và xây dựng công nghiệp hoạt động trên địa bàn cả nước và nước bạn Lào, Tổng Công ty tổ chức lực lượng thi công chuyên nghiệp biên chế vào các Công ty thành viên đặt trụ sở tại tỉnh lỵ của các tỉnh miền Trung, miền Nam, Tây Nguyên và các thành phố lớn Sài Gòn, Hà Nội, Đà Nẵng, bố trí hợp lý trên các địa bàn thi công giảm chi phí chuyển quân, vận chuyển thiết bị, dụng cụ thi công giảm chi phí sản xuất, tăng năng lực cạnh tranh để giành được thị phần lớn trong Xây lắp điện, cung cấp các sản phẩm công nghiệp.

Sản phẩm cột điện thép chi phí vận chuyển chiếm tỷ lệ lớn trong chi phí, Tổng Công ty đã đặt một Nhà máy SX cột điện thép tại Sài Gòn để cung cấp kịp thời cung cấp cho các công trình điện phía Nam và hệ thống viễn thông đang phát triển ở miền Nam. Nhà máy chế tạo kết cấu thép tại Đà Nẵng thực hiện cung cấp cột điện khu vực miền Trung và phía bắc miền Bắc, giảm chi phí vận chuyển, từ đó hạ giá thành.

#### *Phân đoạn thị trường*

Về xây dựng các công trình điện, Tổng Công ty làm tổng thầu với những công trình với quy mô lớn (ĐZ 220 KV trở lên) hoặc những công trình có đặc tính kỹ thuật cao, thi công phức tạp như các trạm biến áp 220 KV, 500KV .

Trong lĩnh vực kinh doanh khách sạn, du lịch, Tổng Công ty thực hiện phân đoạn theo khách hàng sử dụng dịch vụ trên cơ sở khách sạn 3 sao, 4 sao và dịch vụ cao cấp khác trong kinh doanh du lịch.

Trong lĩnh vực kinh doanh vật liệu xây dựng, Tổng công ty tập trung những mặt hàng nhu cầu lớn trên thị trường xây dựng như Xi măng, gạch xây dựng và kinh doanh mặt hàng trang trí nội thất cao cấp.

Về sản xuất điện năng, Tổng công ty thực hiện đầu tư các nhà máy thủy điện vừa và nhỏ.

Về kinh doanh bất động sản, kinh doanh nhà, Tổng công ty tập trung thị trường các thành phố Đà Nẵng, TP Hồ Chí Minh, Hà Nội, thành phố Huế

### 1.12- Nhãn hiệu thương mại, đăng ký phát minh, sáng chế và bản quyền:

Nhãn hiệu thương mại: **VNECO**



Nhãn hiệu hàng hoá của Tổng công ty được đăng ký theo giấy chứng nhận đăng ký nhãn hiệu hàng hoá số 54185 do Cục sở hữu trí tuệ Công nghiệp cấp ngày 12/5/2004.

Tổng công ty cũng đã đăng ký tên miền: [www.vneco.vn](http://www.vneco.vn); [www.vneco.com.vn](http://www.vneco.com.vn); [www.vneco.biz](http://www.vneco.biz) do Bộ bưu chính viễn thông cấp.

### Các hợp đồng lớn đang được thực hiện hoặc đã được ký kết

**Bảng 13** : Các hợp đồng lớn đang được thực hiện hoặc đã được ký kết

*Đơn vị tính: Triệu đồng*

TT	Tên đối tác	Nội dung HĐ	Thời hạn hợp đồng	Giá trị HĐ
<b>I.</b>	<b>Xây lắp Đường dây và TBA</b>			<b>541.243</b>
1	Ban quản lý dự án công trình điện Miền Bắc	Xây lắp Đz 500kV Quảng Ninh - Thường Tín (đoạn từ G31-G35) Xây	345 ngày	51.762
2	Ban quản lý dự án các công trình điện Miền Trung	lắp Đz 220kV Đông Hới - Huế (đoạn từ G20 - G42)	525 ngày	41.929
3	Ban quản lý dự án các công trình điện Miền Trung	Xây lắp Đz 220kV Tuy Hoà-Nha Trang (đoạn từ ĐĐ - G33)	315 ngày	39.519
4	Ban quản lý dự án các công	Xây lắp Đz 220kV Tuy Hoà-Nha	315 ngày	28.559

	trình điện Miền Trung	Trang (đoạn từ G33 - G50)		
5	Ban quản lý dự án các công trình điện Miền Trung	Xây lắp Đz 220kV Hạ Sông Ba - Tuy Hoà	315 ngày	27.348
6	Ban quản lý dự án các công trình điện Miền Trung	Xây lắp Đz 220kV Quy Nhơn - Tuy Hoà (đoạn từ ĐĐ - G34)	315 ngày	28.225
7	Ban quản lý dự án công trình điện Miền Bắc	Xây lắp Đz 220kV Bản Lả-Vinh (đoạn từ ĐĐ - G33) và mở rộng ngăn lộ tại trạm 220kV Hưng Đông	300 ngày	43.696
8	Ban quản lý dự án các công trình điện Miền Trung	Xây lắp Đz 220kV Thanh Thủy-Hà Giang-TĐ Tuyên Quang (đoạn từ G35 - G55)	9,5 tháng	26.863
9	Ban quản lý dự án các công trình điện Miền Nam	Xây lắp Đz 220kV Cà Mau -Rạch Giá (đoạn từ G7A - ĐC)	42 tuần	64.735
10	Ban quản lý dự án các công trình điện Miền Nam	Xây lắp Đz 220kV Ô Môn-Thốt Nốt	34 tuần	44.493
11	Ban quản lý dự án các công trình điện Miền Nam	Xây lắp đường dây và mở rộng ngăn lộ Công trình Đz 110kV Trảng Bàng-Đức Hoà	8 tháng	28.187
12	Ban quản lý dự án các công trình điện Miền Nam	Xây lắp TBA 500kV Ô Môn	11 tháng	47.053
13	Ban quản lý dự án các công trình điện Miền Nam	Xây lắp TBA 220kV Phan Thiết	270 ngày	24.411
14	Ban quản lý dự án các công trình điện Miền Nam	Xây lắp đường dây 220kV Ô Môn - Thốt Nốt	34 tuần	44.493
<b>II. Cung cấp cột thép mạ kẽm</b>				<b>152.278</b>
1	Ban quản lý dự án các công trình điện Miền Nam	Cung cấp cột thép Dự án 500kV Nhà Bè - Ô Môn (đoạn Cai Lậy-Nhà Bè)	24 tuần	92.144
2	Ban quản lý dự án lưới điện-Công ty Điện lực 2	Cung cấp cột thép công trình TBA 110kV Liên Hiệp 2 (T4) Khu Liên Hiệp CN-DV-ĐT tỉnh Bình Dương và đường dây 110kV đầu nối	80 ngày	2.364
3	Ban quản lý dự án các công trình điện Miền Nam	Cung cấp cột thép Dự án 220kV Hàm Thuận - Phan Thiết	20 tuần	24.122
4	Ban quản lý dự án các công trình điện Miền Nam	Cung cấp cột thép Dự án 220kV Tân Định- Bình Long	20 tuần	31.218
5	Ban quản lý dự án các công trình điện Miền Nam	Cung cấp cột thép Dự án 110kV Xuân Trường - Đức Linh	16 tuần	2.730
<b>III. Xây dựng công trình thủy điện</b>				<b>140.329</b>
1	Công ty TNHH Đầu tư và Phát triển điện Sông Ba	Xây dựng đập tràn xả lũ công trình thủy điện Krông H'Năng	24 tháng	97.824
2	Công ty TNHH Đầu tư và Phát	Xây dựng Nhà máy + Kênh xả công	24 tháng	28.553

	truyền điện Sông Ba	trình thủy điện Krông H'Năng		
3	Công ty TNHH Đầu tư và Phát triển điện Sông Ba	Xây dựng Đường thi công-Vận hành công trình thủy điện Krông H'Năng	12 tháng	13.952
<b>Tổng cộng</b>				<b>834.140</b>

Nguồn: Tổng Công ty Cổ phần Xây dựng điện Việt nam

Báo cáo kết quả hoạt động kinh doanh

**8.1 Báo cáo kết quả hoạt động kinh doanh 2 năm gần nhất**

**Bảng 14:** Kết quả hoạt động kinh doanh của Tổng công ty năm 2005 - Quý I/2007

Đơn vị tính: Triệu đồng

Chỉ tiêu	30/11/2005	1/12/2005 đến 31/12/2006	Quý I/2007
Tổng tài sản	613.366	728.701	881.956
Doanh thu thuần	342.783	408.157	99.166
Lợi nhuận từ hoạt động kinh doanh	10.120	38.357	7.261
Lợi nhuận khác	4.447	14.299	4.932
Lợi nhuận trước thuế	14.568	52.656	12.191
Lợi nhuận sau thuế	6.945	48.927	12.191
Tỷ lệ cổ tức (%)	Cty NN	28%	Chưa chia

Nguồn: Báo cáo tài chính kiểm toán 2005, 2006, quyết toán quý I/2007 của Vneco

**Bảng 15:** Kết quả hoạt động kinh doanh hợp nhất của Công ty mẹ và các công ty con

Đơn vị tính: Triệu đồng

Chỉ tiêu	Năm 2006
Tổng tài sản	932.832
Doanh thu thuần	710.645
Lợi nhuận từ hoạt động kinh doanh	26.635
Lợi nhuận khác	20.647
Lợi nhuận trước thuế	47.282
Lợi nhuận sau thuế	42.684

Nguồn: Báo cáo kiểm toán hợp nhất 2006 của Vneco

## **8.2 Những nhân tố ảnh hưởng đến hoạt động SXKD của Tổng công ty trong năm báo cáo**

### **Sự phát triển của ngành điện và ngành du lịch**

Nền kinh tế Việt Nam tiếp tục phát triển và tăng trưởng ổn định, GDP vào khoảng 8.5%, nhu cầu về điện năng phục vụ cho hoạt động kinh tế xã hội của đất nước ngày càng tăng. Việc đầu tư xây dựng các nhà máy điện, công trình truyền tải điện đang trở nên cần thiết. Hàng năm ngành điện đầu tư khoảng trên 32 ngàn tỷ đồng để phát triển nguồn điện, đã tạo rất nhiều thuận lợi cho VNECO trong việc dành các hợp đồng xây dựng, đầu tư các nhà máy điện theo hình thức BOO để cung cấp điện cho nền kinh tế.

Bên cạnh đó hình ảnh đất nước Việt Nam thân thiện, phát triển ổn định và chính phủ đang xúc tiến nhiều chương trình du lịch tạo điều kiện cho khách đến nhất là các nước trong khu vực nên các cơ sở kinh doanh du lịch - dịch vụ trong hệ thống khách sạn Xanh (Green Hotel) có điều kiện để khai thác hết công suất.

### **Áp dụng hiệu quả các biện pháp tiết kiệm**

Trong năm 2006, chi phí của Tổng Công ty chỉ tăng khoảng 12,3% so với năm 2005 trong lúc doanh thu tăng 19,3%. Năm 2006, Tổng Công ty dành được nhiều hợp đồng tốt với phương án triển khai hợp lý, tiết kiệm chi phí, giảm giá thành, do đó lợi nhuận năm 2006 tăng cao. Ngoài ra Tổng Công ty thực hiện nhiều biện pháp quản lý doanh nghiệp hiệu quả giúp giảm thiểu chi phí quản lý và chi phí bán hàng.

Bên cạnh đó, trong năm 2006, Tổng Công ty được miễn giảm 100% thuế thu nhập doanh nghiệp do doanh nghiệp mới cổ phần hóa.

### **Hoạt động kinh doanh đất đai**

Trong năm 2006, lợi nhuận khác của Tổng Công ty tăng 9,852 tỷ đồng so với năm 2005 nhờ hiệu quả của hoạt động kinh doanh đất đai.

Mặc dù vậy, trong năm 2006 Tổng Công ty cũng phải đối mặt với nhiều khó khăn như biến động giá nguyên vật liệu, tình trạng cạnh tranh gay gắt giữa các đơn vị trong ngành.

## **Biến động giá nguyên vật liệu**

Do nguyên vật liệu: xi măng, thép các loại, kẽm thỏi có giá trị lớn và để đảm bảo cho các sản phẩm đạt chất lượng theo yêu cầu của khách hàng, VNECO mua trong nước hoặc nhập khẩu nguyên vật liệu dự trữ để phục vụ cho công tác sản xuất kinh doanh nhưng trong năm báo cáo giá các loại hàng hoá này biến động liên tục trong khi giá đấu thầu là giá cố định.

## **Cạnh tranh trên thị trường**

Việc cạnh tranh không lành mạnh giữa các đơn vị hoạt động trong cùng lĩnh vực thể hiện ở quá trình đấu thầu, với giá thầu thấp hơn giá thành làm cho VNECO với chất lượng sản phẩm phù hợp khó cạnh tranh. Ngoài ra các doanh nghiệp xây lắp thành lập thêm dù qui mô nhỏ (vốn điều lệ nhỏ hơn 10 tỷ ) cũng chiếm khá nhiều thị phần trong xây lắp các công trình có qui mô lớn hơn hoặc bằng 35kV

### **□ Vị thế của Tổng công ty so với các doanh nghiệp khác trong cùng ngành:**

#### **9.1 Vị thế của Tổng Công ty trong ngành**

Sau khi được tách ra từ Bộ Công Nghiệp để tiến hành cổ phần hoá và hoạt động theo mô hình mẹ - con, từ một đơn vị hoạt động trong lĩnh vực xây lắp nay Tổng công ty đã đa dạng hóa ngành nghề kinh doanh. Với các sản phẩm của mình VNECO luôn đáp ứng được tiến độ, chất lượng sản phẩm xây lắp và sản xuất công nghiệp nên được sự tin tưởng của Bộ Công Nghiệp, EVN và các chủ đầu tư. Hiện nay, Tổng Công ty là một trong những đơn vị hàng đầu trong ngành Xây lắp đường dây và trạm của Việt Nam.

Đối với ngành xây lắp, khối lượng dự án trong giai đoạn 2006-2010 là quá lớn và hiện nay chỉ có một số đơn vị chuyên ngành mới đáp ứng được năng lực thi công. VNECO với 18 đơn vị thi công chuyên ngành chiếm khoảng 35%-40% thị phần. Khách hàng chính của VNECO là EVN- tập đoàn mạnh của Việt Nam, do nhu cầu phát triển nên các công trình lưới và nguồn phân bổ trong cả nước.

Đối thủ cạnh tranh của Tổng Công ty trong ngành xây lắp là: Công ty TNHH MTV xây lắp điện 2, Công ty TNHH MTV xây lắp điện 4, Công ty cổ phần xây lắp

điện 1, Công ty cổ phần lắp máy và xây dựng điện, Công ty cổ phần Năng lượng, Công ty Sông Đà 11.

Đối với ngành nghề sản xuất công nghiệp, đối thủ cạnh tranh của Tổng Công ty là Công ty cổ phần xây lắp điện 1, Công ty TNHH MTV xây lắp điện 2, Công ty TNHH MTV xây lắp điện 4, Kalpataru Power Transmission Ltd (Ấn Độ), Hyundai-Dong Anh Tower MFG Co,

Đối với ngành dịch vụ du lịch, đối thủ cạnh tranh của Tổng Công ty là các đơn vị kinh doanh cùng ngành nghề có thương hiệu như là Công ty du lịch Hương Giang, Saigon Tourist...

## **9.2 Triển vọng phát triển của ngành:**

Theo Phê duyệt Quy hoạch phát triển điện lực Việt Nam giai đoạn 2001 - 2010 có xét triển vọng đến năm 2020 (gọi tắt Quy hoạch điện V) của Thủ tướng chính phủ số 95/2001/QĐ-TTG ngày 22/06/2001 theo các nội dung chính sau đây:

### **Về nhu cầu phụ tải:**

Phát triển ổn định, nâng cao chất lượng, đáp ứng đầy đủ nhu cầu phụ tải cho sinh hoạt của nhân dân và phát triển kinh tế - xã hội, an ninh, quốc phòng; đáp ứng yêu cầu công nghiệp hoá, hiện đại hoá đất nước. Đến hết năm 2005, các nhà máy điện trong cả nước sản xuất đạt sản lượng từ 45 đến 50 tỷ kWh, dự báo năm 2010 đạt sản lượng từ 70 đến 80 tỷ kWh và năm 2020 đạt sản lượng từ 160 - 200 tỷ kWh.

### **Về phát triển nguồn điện:**

Phát triển nguồn điện phải đáp ứng nhu cầu phụ tải nói trên, đảm bảo cung cấp điện an toàn, chất lượng, ổn định, hiệu quả, hợp lý để phát triển kinh tế - xã hội. Khai thác tối đa các nguồn năng lượng có hiệu quả kinh tế như: thủy điện, nhiệt điện khí, nhiệt điện than, nhiệt điện dầu, các dạng năng lượng mới... kết hợp với từng bước trao đổi điện hợp lý với các nước trong khu vực. Ưu tiên xây dựng các nhà máy thủy điện có các lợi ích tổng hợp như: chống lũ, cấp nước, sản xuất điện. Phát triển thủy điện nhỏ, điện gió, điện mặt trời... cho các khu vực xa lưới điện, miền núi, biên giới, hải đảo.

Trong đó giai đoạn 2006-2010: xây dựng 21TBA 500kV, 26TBA 220kV, 945km đường dây 500kV, 1.590km đường dây 220kV và hàng ngàn km đường dây 110kV

Như vậy, mức tăng trưởng lớn và ngành điện đòi hỏi phải có nguồn vốn lớn mới đáp ứng được trong cơ chế các đơn vị được đầu tư xây dựng các nhà máy điện độc lập (IPP) theo các hình thức BOO, do vậy Bộ Công Nghiệp đã có quyết định 30/BCN ngày 31/08/2006 cho các nhà đầu tư xây dựng Dự án điện độc lập (IPP) là dự án đầu tư xây dựng nguồn điện không sử dụng vốn ngân sách nhà nước để đầu tư, khai thác và bán điện theo quy định của pháp luật về điện lực và thông qua các hình thức Xây dựng - Kinh doanh - Chuyển giao (BOT), Xây dựng - Sở hữu - Kinh doanh (BOO) hoặc các hình thức khác theo quy định của pháp luật. Tuy vậy do các công trình nguồn đòi hỏi vốn lớn trong khi theo cơ chế cho vay hiện nay làm các nhà đầu tư cũng gặp khó khăn khi quyết định đầu tư dự án nguồn.

Đối với ngành nghề kinh doanh hiện nay của Tổng Công ty bao gồm một số lĩnh vực chính như: Xây lắp điện, sản xuất kết cấu thép phục vụ xây lắp điện, kinh doanh dịch vụ du lịch, kinh doanh điện năng, kinh doanh địa ốc, v.v..., đây là những lĩnh vực chính được khuyến khích đầu tư, đặc biệt là ngành điện, du lịch, v.v... Do vậy, trong tương lai Chính phủ vẫn duy trì khuyến khích đầu tư phát triển các lĩnh vực trên .

### **9.3. Đánh giá về sự phù hợp định hướng phát triển của Tổng Công ty với định hướng của ngành, chính sách của Nhà nước và xu thế chung của thế giới.**

Căn cứ vào dự báo tình hình kinh tế trong nước và quốc tế, chiến lược phát triển của Tổng công ty và kế hoạch triển khai các dự án, VNECO đặt ra mục tiêu đưa Tổng công ty cổ phần Xây dựng điện Việt Nam trở thành một tổ chức sản xuất kinh doanh đa ngành, với các lĩnh vực chủ yếu: Xây dựng, sản xuất công nghiệp, đẩy mạnh hoạt động đầu tư các nhà máy thủy điện vừa và nhỏ, phát triển kinh doanh dịch vụ - du lịch.

Với tốc độ phát triển kinh tế của Việt Nam trong những năm gần đây, đời sống của người dân được nâng cao nhiều, do đó nhu cầu sử dụng các dịch vụ cũng tăng. Thêm vào đó Việt nam hiện đang là một trong những điểm đến hấp dẫn đối với nhiều du khách nước ngoài, do vậy Tổng Công ty đặc biệt chú trọng đẩy mạnh đầu tư mảng dịch vụ-du lịch. Điều này hoàn toàn phù hợp với chính sách chung của Nhà nước trong tương lai.

Trong năm 2007, Tổng công ty phấn đấu đạt mức tăng trưởng bình quân trên 17% và đạt mức cổ tức bình quân trên 15% năm.

□ **Chính sách đối với người lao động:**

**10.1 Cơ cấu lao động trong Tổng Công ty**

Tính đến thời điểm 31/12/2006, tổng số lao động của Tổng Công ty và các công ty con là 3.659 người.

**Bảng 16:** Cơ cấu lao động phân theo trình độ học vấn

<b>STT</b>	<b>Trình độ học vấn</b>	<b>Tổng Công ty (người)</b>	<b>Công ty mẹ và công ty con (người)</b>
1	Lao động có trình độ trên đại học	2	4
2	Lao động có trình độ đại học 3	90	542
	Lao động có trình độ cao đẳng 4	2	112
	Lao động có trình độ trung cấp 5	5	175
	Công nhân Kỹ thuật	9	2.717
6	Lao động phổ thông		109
	<b>Tổng cộng</b>	<b>108</b>	<b>3.659</b>

*Nguồn: Tổng Công ty CP Xây dựng điện Việt Nam*

**Bảng 17:** Cơ cấu phân loại lao động theo thời hạn hợp đồng

<b>STT</b>	<b>Thời hạn hợp đồng</b>	<b>Tổng Công ty (người)</b>	<b>Công ty mẹ- Công ty con (người)</b>
1	Không xác định thời hạn	107	1.756
2	Từ 1 đến 3 năm		1.871
3	Theo mùa vụ	1	32
	<b>Tổng cộng</b>	<b>108</b>	<b>3.659</b>

*Nguồn: Tổng Công ty CP Xây dựng điện Việt Nam*

## **10.2 Chính sách đối với người lao động**

### **Chế độ làm việc**

Tổng công ty đã xây dựng thoả ước lao động tập thể được Hội nghị Người lao động thông qua ngày 27/02/2006 và xây dựng Nội qui lao động được Sở lao động thương binh xã hội thành phố Đà Nẵng chấp nhận ngày 16/4/2006, được thông báo đến từng người lao động để thực hiện. Theo đó, giờ làm việc được qui định 44 giờ/tuần, nghỉ hàng tuần vào chiều thứ Bảy và ngày Chủ nhật, những trường hợp không thể nghỉ hàng tuần vào chiều thứ 7 và ngày Chủ nhật thì sẽ bố trí nghỉ luân phiên hoặc thanh toán tiền làm thêm giờ theo qui định của Bộ luật Lao động và của Tổng công ty.

Chế độ làm thêm giờ : Người sử dụng có thể thỏa thuận với người lao động để làm thêm giờ. Tổng số giờ làm thêm trong năm không quá 200 giờ, trường hợp đặc biệt cũng không quá 300 giờ.

Chế độ nghỉ hàng năm : Người lao động trong điều kiện bình thường được nghỉ 12 ngày phép/năm, người lao động trong điều kiện đặc biệt nặng nhọc, độc hại được nghỉ 14, hoặc 16 ngày phép/năm. Ngoài ra, cứ 5 năm công tác được cộng thêm 01 ngày. Nghỉ lễ, tết : Tổng cộng 9 ngày theo qui định hiện hành. Tuy nhiên do đặc thù của ngành xây lắp, người lao động có thể được nghỉ thêm vào dịp tết Nguyên đán tùy thuộc vào mức độ hoàn thành kế hoạch trong năm và không ảnh hưởng đến việc thực hiện kế hoạch của năm sau;

Chế độ ốm, đau, thai sản thực hiện theo quy định của pháp luật lao động hiện hành và theo hướng có lợi hơn cho người lao động.

### **Chính sách tuyển dụng, đào tạo**

Về tuyển dụng: Tổng Công ty ban hành quy chế tuyển dụng lao động và thực hiện việc tuyển dụng nhân sự qua các nguồn học sinh tốt nghiệp các trường Đại học, cao đẳng, trung học chuyên nghiệp và các trường công nhân kỹ thuật trên địa bàn các tỉnh miền Trung và miền Bắc. Mục tiêu tuyển dụng của Tổng Công ty là thu hút những người có trình độ chuyên môn nghiệp vụ, kỹ thuật, tay nghề, năng lực thực tiễn đáp ứng yêu cầu mở rộng sản xuất kinh doanh, phát triển các lĩnh vực sản xuất điện năng, sản xuất công nghiệp và kinh doanh du lịch. Đối với các vị trí chủ chốt, yêu cầu tuyển dụng rất khắt khe, các tiêu chuẩn bắt buộc về trình độ chuyên môn, năng lực quản lý, khả năng phân tích và dự báo.

Đào tạo: Công tác đào tạo, bồi dưỡng được Tổng Công ty quan tâm, chú trọng. Hàng năm, Tổng Công ty đã tổ chức các lớp đào tạo, bồi dưỡng nâng cao trình độ đội ngũ cán bộ quản lý và tay nghề cho công nhân viên. Hình thức đào tạo tập trung, đào tạo kèm cặp và gửi đi đào tạo bên ngoài. Đối với lao động mới tuyển dụng, Tổng Công ty tổ chức đào tạo nghiệp vụ để trang bị cho người lao động những kiến thức, kỹ năng cần thiết phục vụ cho công việc. Ngoài ra, tạo điều kiện bố trí công việc phù hợp để những lao động có khả năng phát triển mà có nhu cầu học tập nâng cao trình độ đi học các khoá đào tạo tập trung, đào tạo tại chức ở các trường đại học.

### **Chính sách lương, thưởng, phúc lợi**

Tổng Công ty xây dựng và thực hiện chính sách tiền lương phù hợp với đặc trưng của ngành nghề kinh doanh và bảo đảm cho người lao động được hưởng đầy đủ các chế độ theo quy định của nhà nước. Việc trả lương được căn cứ vào trình độ, năng lực và gắn với hiệu quả công việc của cán bộ, công nhân viên từ đó khuyến khích người lao động làm việc hăng say, tăng năng suất góp phần xây dựng và phát triển Tổng Công ty. Tổng Công ty có chính sách đãi ngộ xứng đáng để khuyến khích động viên nhân viên giỏi và thu hút lao động có trình độ, năng lực từ các nơi khác về làm việc cho Tổng Công ty.

Chính sách khen thưởng phúc lợi: Để kịp thời khuyến khích, động viên, tuyên dương lao động giỏi, lao động có sáng kiến cải tiến kỹ thuật trong sản xuất, tích cực cải tiến phương pháp làm việc, Tổng Công ty thực hiện chính sách thưởng định kỳ và thưởng đột xuất cho những người đã có đóng góp tích cực đem lại hiệu quả kinh tế cho Tổng Công ty.

Hàng năm, Tổng Công ty tổ chức cho cán bộ công nhân viên, lao động giỏi đi nghỉ mát, thăm quan du lịch trong nước, tổ chức nghỉ điều dưỡng tại chỗ, tổ chức khám định kỳ cho cán bộ công nhân viên.

Hoạt động văn nghệ, thể thao diễn ra sôi nổi từ Tổng Công ty đến các đơn vị thành viên. Định kỳ hai năm một lần, Tổng Công ty tổ chức hội diễn văn nghệ công nhân lao động, hội thao thể thao trong cả tổ hợp Công ty mẹ- Công ty con tạo điều kiện cho cán bộ, công nhân viên được nâng cao đời sống tinh thần và rèn luyện sức khoẻ.

### **□ Chính sách cổ tức:**

Do đặc điểm ngành nghề kinh doanh, tỷ trọng doanh thu trong những năm đầu cổ phần vẫn nghiêng về các sản phẩm chính là Xây lắp xây dựng và sản xuất công

nghiệp, lợi nhuận trong những năm đầu vì thế không cao và có sự biến động. Vì vậy, chính sách chi trả cổ tức của Tổng Công ty là ổn định ở mức trung bình khá và có xu hướng gia tăng qua các năm.

Cổ tức được trích từ lợi nhuận của Công ty, cổ tức được chi trả cho cổ đông khi Công ty kinh doanh có lãi, đã hoàn thành nghĩa vụ nộp thuế và các nghĩa vụ tài chính khác theo quy định của pháp luật; và ngay sau khi trả hết số cổ tức đã định, Công ty vẫn đảm bảo thanh toán đủ các khoản nợ đến hạn phải trả.

Số cổ tức được chia cho các cổ đông theo phần vốn góp. Tùy tình hình đặc điểm kinh doanh cho phép, HĐQT quyết định tạm ứng cổ tức cho các cổ đông theo sáu tháng một lần.

Tỷ lệ chi trả cổ tức được dự kiến bình quân 16 %/năm từ khi Công ty chuyển sang hoạt động theo hình thức công ty cổ phần. Dự kiến mức chi trả cổ tức từ năm 2007 đến năm 2009 tương ứng là: 16 %; 17 % và 18 %.

#### **□ Tình hình hoạt động tài chính:**

Năm tài chính của Công ty bắt đầu từ ngày 01 tháng 01 và kết thúc vào ngày 31 tháng 12 hàng năm. Riêng báo cáo tài chính năm 2005 của Tổng Công ty được lập từ ngày 01/01/2005 đến ngày 30/11/2005, báo cáo tài chính năm 2006 của Tổng Công ty được lập từ ngày 01/12/2005 đến ngày 31/12/2006. Báo cáo tài chính của Tổng công ty được lập và trình bày phù hợp với các chuẩn mực kế toán của Việt Nam.

### **12.1 Các chỉ tiêu tài chính cơ bản:**

#### **Trích khấu hao tài sản cố định**

Khấu hao tài sản cố định được xác định theo phương pháp đường thẳng, thời gian khấu hao được xác định phù hợp với Quyết định số 206/2003/QĐ-BTC ngày 12/12/2003 của Bộ trưởng Bộ Tài chính về việc ban hành chế độ quản lý, sử dụng và trích khấu hao tài sản cố định.

Thời gian khấu hao của các nhóm TSCĐ hữu hình như sau:

Nhà cửa, vật kiến trúc: Từ 10 đến 30 năm

Máy móc thiết bị: Từ 05 đến 08 năm

Phương tiện vận tải: Từ 06 đến 10 năm

Thiết bị quản lý: Từ 03 đến 05 năm

Thời gian khấu hao của các nhóm TSCĐ vô hình như sau:

Phần mềm tài chính kế toán: 05 năm

Hệ thống quản lý chất lượng ISO: 05 năm

Quyền sử dụng đất: Không trích khấu hao

**Mức lương bình quân: 3.500.000 đồng/người/tháng**

#### **Thanh toán các khoản nợ đến hạn:**

Tổng Công ty luôn thanh toán đầy đủ và đúng hạn các khoản nợ và khoản vay đến hạn.

#### **Các khoản phải nộp theo luật định**

Tæng Công ty luôn thanh toán đầy đủ và đúng hạn các khoản thuế theo luật thuế quy định và cũng được các cục thuế địa phương hoàn thuế kịp thời.

#### **Trích lập các quỹ theo luật định**

Theo Điều lệ của Công ty, hàng năm, lợi nhuận của Công ty sau khi nộp thuế cho Nhà nước theo quy định sẽ được dùng để trích lập các quỹ và chi trả cổ tức cho các cổ đông theo quyết định của HĐQT và Đại hội đồng cổ đông. Mức trích lập các quỹ và mức chi trả cổ tức do HĐQT đề xuất và phải được Đại hội đồng cổ đông chấp thuận.

Tháng 1/2007, Đại hội đồng cổ đông thông qua việc trích lập các quỹ cho kết quả hoạt động năm 2006 như sau:

Quỹ đầu tư phát triển: 1.040.947.679 đồng Quỹ

dự phòng tài chính: 1.961.993.283 đồng Quỹ khen

thưởng phúc lợi: 3.923.986.566 đồng

#### **Tổng dư nợ vay:**

**Bảng 18: Vay và nợ ngắn hạn của Tổng Công ty**

Đơn vị tính: đồng

STT	Ngân hàng	30/11/2005	31/12/2006	Quý I/2007
1	CNNH Đầu tư & Phát triển Hải Vân	39.817.372.971	122.164.973.032	128 623 912 870
2	CNNH Công thương Liên chiểu	66.529.036.427	26.760.574.235	26 760 574 235
3	NH Ngoại thương TP Đà Nẵng	24.239.049.568	58.205.845.586	54 759 873 383
4	Ngân Hàng TMCP Quân Đội Đà Nẵng	800.000.000	0	1 877 375 289
<b>Tổng cộng</b>		<b>131.385.458.966</b>	<b>207.131.392.853</b>	<b>212 021 735 777</b>

Nguồn: Báo cáo tài chính kiểm toán 2005, 2006 và quyết toán quý I/2007 của Vneco

**Bảng 19:** Vay và nợ dài hạn của Tổng công ty

Đơn vị tính: đồng

STT	Ngân hàng	30/11/2005	31/12/2006	Quý I/2007
1	NH Đầu tư & Phát triển TP Đà Nẵng	0	70.442.103.910	78 010 336 122
2	CNNH Đầu tư & Phát triển Hải Vân	31.679.139.338	46.951.113.472	53 138 504 203
3	CNNH Công thương Liên chiểu	63.545.104.933	49.157.913.481	45 824 145 606
4	NH Ngoại Thương TP Đà Nẵng	25.052.159.773	29.070.731.733	27 310 131 733
5	Ngân hàng Hàng hải TP Đà Nẵng	6.329.899.695	2.598.727.186	2 512 558 907
6	CN NH Công Thương TTHuế	5.959.039.383	5 559 039 383	5 427 039 383
7	CN NH Ngoại Thương Huế	1.033.292.690	596 229 090	539 229 090
8	Ngân hàng Quân đội - CN Đà Nẵng	0	0	946 711 410

9	NH Đầu Tư & PT TTHuế	361.031.000	0	0
<b>Tổng cộng</b>		<b>133.959.666.812</b>	<b>204.375.858.255</b>	<b>213.708.656.454</b>

Nguồn: Báo cáo tài chính kiểm toán 2005, 2006, quyết toán quý I/2007 của Vneco

**Bảng 20:** Vay và nợ ngắn hạn hợp nhất của Tổng Công ty và các công ty con

Đơn vị tính: đồng

STT	Ngân hàng	31/12/2006
1	Vay ngắn hạn ngân hàng	270.305.430.882
2	Vay và nợ ngắn hạn đối tượng khác	180.712.400
<b>Tổng cộng</b>		<b>270.474.143.282</b>

Nguồn: Báo cáo tài chính hợp nhất đã kiểm toán năm 2006 của Vneco

**Bảng 21:** Vay và nợ dài hạn hợp nhất của Tổng công ty và các công ty con

Đơn vị tính: đồng

STT	Ngân hàng	31/12/2006
1	Vay ngân hàng	252.180.079.898
<b>Tổng cộng</b>		<b>252.180.079.898</b>

Nguồn: Báo cáo tài chính kiểm toán hợp nhất năm 2006 của Vneco

## Các khoản phải thu

**Bảng 22:** Các khoản phải thu của Tổng Công ty

Đơn vị tính: đồng

Chỉ tiêu	30/11/2005	31/12/2006	31/3/2007
Phải thu từ khách hàng	152.696.393.422	200.916.661.979	264.570.390.316
Trả trước cho người bán	6.095.293.795	70.336.351.300	83.278.260.371
Phải thu nội bộ	0	0	0

Phải thu khác	2.971.832.141	5.149.263.500	8.595.024.055
Dự phòng phải thu khó đòi	0	0	0
<b>Tổng</b>	<b>161.763.519.358</b>	<b>276.402.276.779</b>	<b>356.443.674.742</b>

*Nguồn: Báo cáo tài chính kiểm toán 2005, 2006 và quyết toán quý I/2007 của Vneco*

**Bảng 23:** Các khoản phải thu hợp nhất của Tổng Công ty và các công ty con

*Đơn vị tính: đồng*

Chỉ tiêu	31/12/2006
<b>Các khoản phải thu ngắn hạn</b>	<b>238.967.055.684</b>
- Phải thu của khách hàng	141.929.118.182
- Trả trước cho người bán	85.987.920.379
- Các khoản phải thu khác	11.098.354.662
- Dự phòng phải thu khó đòi	(48.337.539)
<b>Các khoản phải thu dài hạn</b>	<b>21.523.320.813</b>
- Các khoản phải thu từ khách hàng	21.523.320.813
<b>Tổng</b>	<b>260.490.376.497</b>

*Nguồn: Báo cáo tài chính kiểm toán hợp nhất năm 2006 của Vneco*

**Các khoản phải trả:**

**Bảng 24:** Các khoản phải trả của Tổng công ty

*Đơn vị tính: đồng*

Chỉ tiêu	30/11/2005	31/12/2006	31/3/2007
Phải trả người bán	12.244.684.925	37.596.337.658	18.717.875.170
Người mua trả tiền trước	62.879.874.021	27.189.916.095	22.630.881.190
Phải trả công nhân viên	3.498.636.600	1.926.164.233	558.899.922
Thuê và các khoản phải trả Nhà nước	12.165.322.337	205.617.954	205.617.954
Các khoản phải trả khác	53.542.116.527	14.862.180.306	10.471.441.013
Chi phí phải trả	48.727.635.808	52.136.402.712	74.732.741.486
Phải trả các bên liên quan	0	139.145.681	139.145.681
Phải trả nội bộ	0	0	0
Dự phòng trợ cấp việc làm	95.695.108	37.064.128	46.570.828

<b>Tổng</b>	<b>193.153.965.326</b>	<b>134.092.828.767</b>	<b>127.503.173.544</b>
-------------	------------------------	------------------------	------------------------

Nguồn: Báo cáo tài chính kiểm toán 2005, 2006 và quyết toán quý I/2007 của Vneco

**Bảng 25:** Các khoản phải trả hợp nhất của Tổng công ty và các công ty con

Đơn vị tính: đồng

Chỉ tiêu	31/12/2006
Phải trả người bán	71.220.131.748
Người mua trả tiền trước	32.595.161.289
Phải trả công nhân viên	16.678.079.688
Thuế và các khoản phải trả Nhà nước	4.750.402.260
Các khoản phải trả phải nộp ngắn hạn khác	21.616.697,507
Chi phí phải trả	44.978.388.402
Dự phòng phải trả ngắn hạn	13.394.912.183
Dự phòng trợ cấp việc làm	390.704.442
Dự phòng phải trả dài hạn	1.296.710.514
<b>Tổng</b>	<b>206.921.188.033</b>

Nguồn: Báo cáo tài chính kiểm toán hợp nhất năm 2006 của Vneco

## 12.2 Các chỉ tiêu tài chính chủ yếu

**Bảng 26:** Các chỉ tiêu tài chính của Tổng Công ty thời kỳ 2005-quý I/2007

CHỈ TIÊU	2005	2006	QUÝ 1/2007
<b>Chỉ tiêu về khả năng thanh toán</b>			
- Hệ số thanh toán ngắn hạn	1,13	0,98	1,30
- Hệ số thanh toán nhanh	1,00	0,91	1,26
<b>Chỉ tiêu về cơ cấu vốn</b>			
- Hệ số Nợ/Tổng tài sản (lần)	0,84	0,75	0,63
- Hệ số nợ/Vốn chủ sở hữu (lần)	5,24	2,98	1,72
<b>Chỉ tiêu về năng lực hoạt động</b>			
- Vòng quay hàng tồn kho	5,73	26,05	4,01
- Doanh thu thuần/Tổng tài sản	0,56	0,56	0,11
<b>Chỉ tiêu về khả năng sinh lợi</b>			

- Hệ số lợi nhuận sau thuế/Doanh thu thuần	2,03	11,99	12,29
- Hệ số lợi nhuận sau thuế/Vốn chủ sở hữu	7,06	26,70	3,76
- Hệ số lợi nhuận sau thuế/Tổng tài sản	1,13	6,71	1,38
- Hệ số lợi nhuận từ HĐKD/Doanh thu thuần	2,95	9,40	7,32

*Nguồn: Báo cáo kiểm toán 2005-2006 và báo cáo quyết toán Quý I/2007 của Vneco*

**Bảng 27:** Các chỉ tiêu tài chính hợp nhất của Tổng Cty và các công ty con năm 2006

CHỈ TIÊU	NĂM 2006
<b>Chỉ tiêu về khả năng thanh toán</b>	
- Hệ số thanh toán ngắn hạn	0,99
- Hệ số thanh toán nhanh	0,68
<b>Chỉ tiêu về cơ cấu vốn</b>	
- Hệ số Nợ/Tổng tài sản (lần)	0,78
- Hệ số nợ/Vốn chủ sở hữu (lần)	4,11
<b>Chỉ tiêu về năng lực hoạt động</b>	
- Vòng quay hàng tồn kho	8,39
- Doanh thu thuần/Tổng tài sản	76%
<b>Chỉ tiêu về khả năng sinh lợi</b>	
- Hệ số lợi nhuận sau thuế/Doanh thu thuần	6,01%
- Hệ số lợi nhuận sau thuế/Vốn chủ sở hữu	24,04%
- Hệ số lợi nhuận sau thuế/Tổng tài sản	4,58%
- Hệ số lợi nhuận từ HĐKD/Doanh thu thuần	3,75%

*Nguồn: Báo cáo kiểm toán hợp nhất năm 2006 của Vneco*

- Hội đồng Quản trị, Ban Giám đốc, Ban kiểm soát, Trưởng phòng TCKT:**

**Thành viên Hội đồng Quản trị**

- Ông Đoàn Đức Hồng**

Giới tính: Nam

Ngày tháng năm sinh: 10/6/1963

Nơi sinh: Nghĩa Ninh, Đồng Hới, Quảng Bình

Quốc tịch: Việt Nam

Dân tộc: Kinh

Quê quán: Vinh Hải, Phú Lộc, Thừa Thiên Huế  
Địa chỉ thường trú: Số 26, đường Trần Tổng, Thành phố Đà Nẵng  
Số ĐT cơ quan: 0511 562361  
Trình độ văn hoá: 12/12  
Trình độ chuyên môn: Kỹ sư kinh tế công nghiệp; Cao cấp chính trị.  
Quá trình công tác:

<b>Thời kỳ</b>	<b>Chức danh, chức vụ, đơn vị công tác</b>
3/1986 - 3/1988	Cán bộ phòng Kế hoạch Công ty Xây lắp đường dây và Trạm III- Bộ Năng lượng;
4/1988 - 12/1990	Cán bộ dự toán Phòng Kinh tế Dự toán Công ty Xây lắp điện 3
1/1991 - 2/1998	Phó phòng, Trưởng phòng Kinh tế Dự toán Cty Xây lắp điện 3
3/1998 - 6/1998	Trưởng phòng Kế hoạch Công ty Xây lắp điện 3
7/1998 - 3/1999	Phó Giám đốc Công ty Xây lắp điện 3
4/1999 - 9/2002	Giám đốc Công ty Xây lắp điện 3
10/2002 - 1/2005	Tổng Giám đốc Công ty Xây lắp điện 3 (Công ty mẹ Nhà nước)- Bộ Công nghiệp
12/2005 đến nay	Chủ tịch Hội đồng quản trị, Tổng Giám đốc Tổng Công ty cổ phần Xây dựng điện Việt Nam

Chức vụ công tác hiện nay: Chủ tịch Hội đồng quản trị

Hành vi vi phạm pháp luật (nếu có): Không

Số cổ phần nắm giữ của cá nhân: 500.000 CP

Số cổ phần đại diện cho nhà nước: 9.450.000 CP

Tỷ lệ sở hữu chứng khoán của những người liên quan:

+ Hoàng Thị Lặc: Mẹ ruột: 300.000 CP

+ Trần Thị Uyên: Vợ: 294.000 CP

+ Đoàn Thị Đào: Chị ruột: 10.000 CP

+ Đoàn Thị Lựu: Em ruột: 35.100 CP

+ Đoàn Thị Lê: Em ruột: 20.000 CP

Các khoản nợ đối với Công ty: không

Lợi ích liên quan đối với Công ty: không

□ **Ông Nguyễn Trọng Bình**

Giới tính: Nam  
Ngày tháng năm sinh: 15/5/1955  
Nơi sinh: Quảng Hòa, Quảng Trạch, Quảng Bình  
Quốc tịch: Việt Nam.  
Dân tộc: Kinh  
Quê quán: Quảng Hòa, Quảng Trạch, Quảng Bình  
Địa chỉ thường trú: 106 Hàm Nghi, Thành phố Đà Nẵng  
Số ĐT cơ quan: 0511 562361  
Trình độ văn hoá: 10/10.  
Trình độ chuyên môn: Kỹ sư cơ khí chế tạo máy; Cao cấp chính trị.

Quá trình công tác

<b>Thời kỳ</b>	<b>Chức danh, chức vụ, đơn vị công tác</b>
5/1975- 7/1977	Đi bộ đội
9/1978-9/1983	Sinh viên Đại học Bách khoa Đà Nẵng
10/1983-12/1984	Cán bộ kỹ thuật Công ty Xây lắp đường dây và trạm III
01/1985- 4/1988	Phó phòng, Trưởng phòng Vật tư Công ty Xây lắp đường dây và trạm III
5/1988- 7/1994	Phó Giám đốc Xí nghiệp sản xuất vật liệu và Xây dựng điện Đông Hà
8/1994 - 11/1998	Giám đốc Xí nghiệp sản xuất vật liệu và Xây dựng điện Đông Hà
12/1998- 9/2002	Phó Giám đốc Công ty Xây lắp điện 3
10/2002- 11/2005	Phó Tổng Giám đốc Công ty Xây lắp điện 3 (Công ty mẹ Nhà nước)- Bộ Công nghiệp
12/2005 đến nay	Phó Tổng Giám đốc Tổng Công ty cổ phần Xây dựng điện Việt Nam

Chức vụ công tác hiện nay: Ủy viên HĐQT

Hành vi vi phạm pháp luật (nếu có): Không

Quyền lợi mâu thuẫn với lợi ích công ty: Không.

Số cổ phần nắm giữ: 252.400 CP

Tỷ lệ sở hữu chứng khoán của những người liên quan:

+ Nguyễn Trọng Hùng (Con ruột) 30.260 CP

Các khoản nợ đối với Công ty: không

Lợi ích liên quan đối với Công ty: không

**Ông Nguyễn Thành Đồng**

Giới tính: Nam

Ngày tháng năm sinh: 01/10/1950

Nơi sinh: Phúc Thọ, Nghi Lộc, Nghệ An

Quốc tịch: Việt Nam.

Dân tộc: Kinh

Quê quán: Phúc Thọ, Nghi Lộc, Nghệ An

Địa chỉ thường trú: 96 Thanh Thủy, Thành phố Đà Nẵng

Số ĐT cơ quan: 0511 562361

Trình độ văn hoá: 10/10.

Trình độ chuyên môn: Kỹ sư Kinh tế lao động; Cao cấp chính trị.

Quá trình công tác

<b>Thời kỳ</b>	<b>Chức danh, chức vụ, đơn vị công tác</b>
5/1968- 5/1971	Học nghề ở Liên Xô
6/1971-12/1971	Công nhân Nhà máy điện Yên Phụ- Hà Nội
01/1972-12/1979	Công tác tại Nhà máy điện Ninh Bình- Hà Nam Ninh
01/1980- 7/1986	Học tại trường Đại học Công đoàn Matxcova, Liên Xô
8/1986- 4/1988	Chuyên trách công đoàn Cty Xây lắp đường dây và trạm V
5/1988 - 12/1989	Phó thư ký Công đoàn Công ty Xây lắp điện 3
01/1990 - 3/1999	Chủ tịch Công đoàn Công ty Xây lắp điện 3
04/1999- 9/2002	Phó Giám đốc Công ty Xây lắp điện 3
10/2002- 11/2005	Phó Tổng Giám đốc Công ty Xây lắp điện 3 (Công ty mẹ Nhà nước)- Bộ Công nghiệp
12/2005 đến nay	Phó Tổng Giám đốc Tổng Công ty cổ phần Xây dựng điện Việt Nam

Chức vụ công tác hiện nay: Ủy viên HĐQT

Hành vi vi phạm pháp luật (nếu có): Không

Quyền lợi mâu thuẫn với lợi ích công ty: Không.

Số cổ phần nắm giữ của cá nhân: 403.400 CP  
Số cổ phần đại diện cho nhà nước: không  
Tỷ lệ sở hữu chứng khoán của những người liên quan:  
+ Nguyễn Thị Hương: Con ruột: 32.340 CP  
Các khoản nợ đối với Công ty: không  
Lợi ích liên quan đối với Công ty: không

□ **Ông Phan Anh Quang**

Giới tính: Nam  
Ngày tháng năm sinh: 04/9/1974  
Nơi sinh: Thanh Long, Thanh Chương, Nghệ An  
Quốc tịch: Việt Nam.  
Dân tộc: Kinh  
Quê quán: Thanh Long, Thanh Chương, Nghệ An  
Địa chỉ thường trú: Hòa Minh, Liên Chiểu, Thành phố Đà Nẵng  
Số ĐT cơ quan: 0511 562362  
Trình độ văn hoá: 10/10.  
Trình độ chuyên môn: Đại học Tài chính kế toán

Quá trình công tác

<b>Thời kỳ</b>	<b>Chức danh, chức vụ, đơn vị công tác</b>
3/1997 - 10/2002	Cán bộ Phòng Tài chính kế toán, Công ty Xây lắp điện 3
11/2002 - 11/2005	Phó phòng Tài chính kế toán, Công ty Xây lắp điện 3
12/2005 - 8/2006	Phó phòng Tài chính kế toán, Tổng Công ty cổ phần Xây dựng điện Việt Nam
9/2006 đến nay	Trưởng phòng TCKT, Tổng Công ty cổ phần Xây dựng điện Việt Nam

Chức vụ công tác hiện nay: Ủy viên HĐQT  
Hành vi vi phạm pháp luật (nếu có): Không  
Quyền lợi mâu thuẫn với lợi ích công ty: Không.  
Số cổ phần nắm giữ của cá nhân : 80.000 CP  
Số cổ phần đại diện cho nhà nước: Không

Tỷ lệ sở hữu chứng khoán của những người liên quan:

+ Lưu Thị Hoàn: Vợ : 50.880 CP  
Các khoản nợ đối với Công ty: không  
Lợi ích liên quan đối với Công ty: không

□ **Ông Vũ Văn Diêm**

Giới tính: Nam  
Ngày tháng năm sinh: 02/3/1950  
Nơi sinh: Ngũ Phúc, Kiên Thụy, Hải Phòng  
Quốc tịch: Việt Nam.  
Dân tộc: Kinh  
Quê quán: Ngũ Phúc, Kiên Thụy, Hải Phòng  
Địa chỉ thường trú: Hòa Khánh, Liên Chiểu, Thành phố Đà Nẵng  
Số ĐT cơ quan: 059 747108  
Trình độ văn hoá: 10/10.  
Trình độ chuyên môn: Cử nhân Kinh tế

Quá trình công tác

<b>Thời kỳ</b>	<b>Chức danh, chức vụ, đơn vị công tác</b>
1970 - 1973	Đi bộ đội
1973 - 1975	Học trường Trung cấp xây dựng cơ bản
1975 - 1985	Làm việc tại Công ty vật tư xây lắp thương nghiệp Hải Phòng
1985 - 1990	Đội trưởng Đội Xây lắp các công trình thuộc Công ty vật tư xây lắp thương nghiệp Hải Phòng
1990 - 4/1994	Đội trưởng Đội Xây dựng Công ty vật liệu và xây lắp thương mại Hải Phòng
5/1994- 6/2001	Giám đốc Chi nhánh Công ty vật liệu và xây lắp thương mại Hải Phòng tại Đà Nẵng
7/2001- 9/2003	Tổng đội trưởng Tổng đội Xây lắp điện Pleiku, Công ty Xây lắp điện 3
10/2003 - 01/2007	Chủ tịch HĐQT kiêm G.đốc Cty CP xây lắp điện VNECO 7
02/2007 đến nay	Chủ tịch HĐQT Công ty cổ phần Xây dựng điện VNECO 7

Chức vụ công tác hiện nay: Ủy viên HĐQT  
Hành vi vi phạm pháp luật (nếu có): Không  
Quyền lợi mâu thuẫn với lợi ích công ty: Không.  
Số cổ phần nắm giữ: 500.000 CP  
Tỷ lệ sở hữu chứng khoán của những người liên quan:  
+ Vũ Văn Dương: Con ruột: 115.000 CP  
+ Vũ Văn Thắng: Con ruột: 35.000 CP  
Các khoản nợ đối với Công ty: không  
Lợi ích liên quan đối với Công ty: không

**Ông Nguyễn Đậu Thảo**

Giới tính: Nam  
Ngày tháng năm sinh: 24/4/1958  
Nơi sinh: Đà Sơn, Đô Lương, Nghệ An  
Quốc tịch: Việt Nam.  
Dân tộc: Kinh  
Quê quán: Nghệ An  
Địa chỉ thường trú: Phường Hà Huy Tập, thành phố Vinh, Nghệ An  
Số ĐT cơ quan: 0383 840941  
Trình độ văn hoá: 10/10  
Trình độ chuyên môn: Kỹ sư kinh tế năng lượng điện; Cao cấp chính trị.

Quá trình công tác

<b>Thời kỳ</b>	<b>Chức danh, chức vụ, đơn vị công tác</b>
1/1983- 3/1990	Cán bộ phòng Kế hoạch Công ty Xây lắp điện Nghệ Tĩnh
4/1990 - 9/1994	Trưởng phòng Kế hoạch Xi nghiệp Xây dựng điện và Vật tư, Công ty Xây lắp điện 3
10/1994 - 10/1997	Phó Giám đốc XN XD điện và Vật tư, Cty Xây lắp điện 3
11/1997 - 5/2003	Giám đốc XN XD điện và Vật tư, Công ty Xây lắp điện 3
6/2003 - 10/2004	Giám đốc Công ty Xây lắp điện 3.2, Công ty Xây lắp điện 3

11/2004 đến nay                      Chủ tịch HĐQT, Giám đốc Cty CP Xây dựng điện VNECO 2

Chức vụ công tác hiện nay:	Ủy viên HĐQT
Hành vi vi phạm pháp luật (nếu có):	Không
Quyền lợi mâu thuẫn với lợi ích công ty:	Không.
Số cổ phần nắm giữ của cá nhân:	250.000 CP
Số cổ phần đại diện cho nhà nước:	Không
Tỷ lệ sở hữu chứng khoán của những người liên quan:	Không
Các khoản nợ đối với Công ty:	không
Lợi ích liên quan đối với Công ty:	không

**Ông Trần Hồng Thịnh**

Giới tính:	Nam
Ngày tháng năm sinh:	02/6/1961
Nơi sinh:	Điện An, Điện Bàn, Quảng Nam
Quốc tịch:	Việt Nam.
Dân tộc:	Kinh
Quê quán:	Quảng Nam
Địa chỉ thường trú:	92 Thanh Thủy, phường Thanh Bình, Thành phố Đà Nẵng
Trình độ văn hoá:	10/10
Trình độ chuyên môn:	Kỹ sư Xây dựng dân dụng

Quá trình công tác

**Thời kỳ**

**Chức danh, chức vụ, đơn vị công tác**

1982- 1993	Công tác tại Công ty hợp doanh Xây lắp Đà Nẵng
1993 - 02/2000	Đội trưởng đội xây dựng, Công ty Xây dựng và trang bị nội thất nhà trường Đà Nẵng
3/2000 - 6/2000	Giám đốc xí nghiệp xây dựng và dịch vụ số II, Công ty Xây dựng và trang bị nội thất nhà trường Đà Nẵng
7/2000 - 3/2003	Đội trưởng đội xây dựng, Công ty Xây lắp điện 3
4/2003 - 9/2005	Giám đốc Công ty Xây dựng 3.11, Công ty Xây lắp điện 3
10/2005 đến nay	Chủ tịch HĐQT, Giám đốc Công ty cổ phần Xây dựng điện

Chức vụ công tác hiện nay: Ủy viên HĐQT  
 Hành vi vi phạm pháp luật (nếu có): Không  
 Quyền lợi mâu thuẫn với lợi ích công ty: Không.  
 Số cổ phần nắm giữ của cá nhân: 250.000 CP  
 Số cổ phần đại diện cho nhà nước: Không  
 Tỷ lệ sở hữu chứng khoán của những người liên quan: không  
 Các khoản nợ đối với Công ty: không  
 Lợi ích liên quan đối với Công ty: không

**Thành viên Ban Kiểm soát**

**Ông Hồ Bá Thân**

Giới tính: Nam  
 Ngày tháng năm sinh: 10/10/1945  
 Nơi sinh: Quỳnh Tiến, Quỳnh Lưu, Nghệ An  
 Quốc tịch: Việt Nam.  
 Dân tộc: Kinh  
 Quê quán: Quỳnh Tiến, Quỳnh Lưu, Nghệ An  
 Địa chỉ thường trú: 494 Điện Biên Phủ, quận Thanh Khê, Thành phố Đà Nẵng  
 Số ĐT cơ quan: 0511 562362  
 Trình độ văn hoá: 10/10  
 Trình độ chuyên môn: Đại học Tài chính kế toán; Cao cấp chính trị.  
 Quá trình công tác

**Thời kỳ**

**Chức danh, chức vụ, đơn vị công tác**

11/1965 - 7/1967	Nhân viên kế toán, Công ty Xây lắp mỏ và đường dây
8/1967 - 8/1981	Nhân viên kế toán, Công ty Xây lắp đường dây và trạm
9/1981 - 3/1983	Phó phòng Kế toán Tài chính Xí nghiệp Xây lắp đườn gđây

khu vực I, Công ty Xây lắp đường dây và trạm

4/1983 - 3/1988 Phó phòng, Trưởng phòng Kế toán Tài chính Công ty Xây lắp đường dây và trạm V

4/1988 - 3/1999 Kế toán trưởng Công ty Xây lắp điện 3

04/1999- 9/2002 Phó Giám đốc Công ty Xây lắp điện 3

10/2002- 11/2005 Phó Tổng Giám đốc Công ty Xây lắp điện 3 (Công ty mẹ Nhà nước)- Bộ Công nghiệp

11/2005 Nghỉ hưu

12/2005 đến nay Trưởng Ban Kiểm soát Tổng Công ty cổ phần Xây dựng điện Việt Nam

Chức vụ công tác hiện nay: Trưởng Ban Kiểm soát

Hành vi vi phạm pháp luật (nếu có): Không

Quyền lợi mâu thuẫn với lợi ích công ty: Không.

Số cổ phần nắm giữ: 120.000 CP

Tỷ lệ sở hữu chứng khoán của những người liên quan: Không

Các khoản nợ đối với Công ty: không

Lợi ích liên quan đối với Công ty: không

### **Ông Trần Quang Cần**

Giới tính: Nam

Ngày tháng năm sinh: 20/10/1968

Nơi sinh: Đức Vĩnh, Đức Thọ, Hà Tĩnh

Quốc tịch: Việt Nam.

Dân tộc: Kinh

Quê quán: Đức Vĩnh, Đức Thọ, Hà Tĩnh

Địa chỉ thường trú: Hòa Minh, Liên Chiêu, Đà Nẵng

Số ĐT cơ quan: 0511 562362

Trình độ văn hoá: 12/12

Trình độ chuyên môn: Đại học Tài chính kế toán

Quá trình công tác

<b>Thời kỳ</b>	<b>Chức danh, chức vụ, đơn vị công tác</b>
3/1988 - 10/1992	Công nhân Xí nghiệp Bê tông Quy Nhơn, Công ty Xây lắp điện 3
11/1992 - 8/1995	Nhân viên Phòng vật tư, Phòng lao động tiền lương Xí nghiệp Bê tông Quy Nhơn, Công ty Xây lắp điện 3
9/1995 - 7/2000	Sinh viên Trường Đại học Công đoàn Việt Nam và Đại học Tài chính kế toán Hà Nội
8/2000 - 11/2005	Nhân viên phòng Phòng Tài chính kế toán Công ty Xây lắp điện 3
12/2005 - 10/2006	Nhân viên phòng Phòng Tài chính kế toán Tổng Công ty cổ phần Xây dựng điện Việt Nam
11/2006 đến nay	Phó phòng Phòng Tài chính kế toán Tổng Công ty cổ phần Xây dựng điện Việt Nam

Chức vụ công tác hiện nay: Phó phòng Phòng Tài chính kế toán

Hành vi vi phạm pháp luật (nếu có): Không

Quyền lợi mâu thuẫn với lợi ích công ty: Không.

Số cổ phần nắm giữ: 40.000 CP

Tỷ lệ sở hữu chứng khoán của những người liên quan:

Các khoản nợ đối với Công ty: không

Lợi ích liên quan đối với Công ty: không

### **Ông Lê Thanh Nhã**

Giới tính: Nam

Ngày tháng năm sinh: 01/01/1961

Nơi sinh: Vinh Thanh, Phú Vang, Thừa Thiên Huế

Quốc tịch: Việt Nam.

Dân tộc: Kinh

Quê quán: Vinh Thanh, Phú Vang, Thừa Thiên Huế

Địa chỉ thường trú: Tổ 51, Hòa Minh, Liên Chiểu, Đà Nẵng

Số ĐT cơ quan: 0511 562362

Trình độ văn hoá: 10/10

Trình độ chuyên môn: Cử nhân Quản trị kinh doanh; Cao cấp chính trị.

Quá trình công tác

Thời kỳ	Chức danh, chức vụ, đơn vị công tác
7/1978 - 12/1979	Công nhân Xí nghiệp xây dựng điện 1
01/1980 - 2/1983	Nhân viên Phòng lao động tiền lương Xí nghiệp XD điện 1
3/1983 - 5/1984	Đi bộ đội
6/1984 - 7/1988	Nhân viên Phòng lao động tiền lương Công ty Xây lắp đường dây và trạm III
8/1988 - 11/1990	Đi lao động tại Cộng Hòa dân chủ Đức
12/1990 - 7/1995	Nhân viên Phòng lao động tiền lương Công ty Xây lắp điện 3
8/1995 - 3/2004	Nhân viên phòng Tổ chức lao động Thanh tra, Công ty Xây lắp điện 3
4/2004 - 10/2005	Phó phòng Tổ chức Nhân sự và Đào tạo, Cty Xây lắp điện 3
11/2005 đến nay	Phó phòng Tổ chức Nhân sự và Đào tạo Tổng Công ty cổ phần Xây dựng điện Việt Nam

Chức vụ công tác hiện nay: Ủy viên Ban kiểm soát.

Hành vi vi phạm pháp luật (nếu có): Không

Quyền lợi mâu thuẫn với lợi ích công ty: Không.

Số cổ phần nắm giữ: 32.260 CP

Tỷ lệ sở hữu chứng khoán của những người liên quan:

+ Nguyễn Thị Lan: Vợ: 16.400 CP

Các khoản nợ đối với Công ty: không

Lợi ích liên quan đối với Công ty: không

### 13.3 Thành viên Ban Giám đốc

Ông **Đoàn Đức Hồng** - Tổng Giám đốc (Xem danh sách thành viên HĐQT)

Ông **Nguyễn Trọng Bình** - Phó Tổng Giám đốc (Xem danh sách thành viên HĐQT)

Ông **Nguyễn Thành Đông** - Phó Tổng Giám đốc (Xem danh sách thành viên HĐQT)

Ông **Trần Văn Huy** - Phó Tổng Giám đốc

Giới tính: Nam

Ngày tháng năm sinh: 01/01/1965

Nơi sinh: Ân Phú, Đức Thọ, Hà Tĩnh  
Quốc tịch: Việt Nam.  
Dân tộc: Kinh  
Quê quán: Ân Phú, Đức Thọ, Hà Tĩnh  
Địa chỉ thường trú: phường Hòa Thuận Tây, Hải Châu, Thành phố Đà Nẵng  
Số ĐT cơ quan: 0511 562361  
Trình độ văn hoá: 12/12.  
Trình độ chuyên môn: Thạc sỹ Kinh tế; Cao cấp chính trị.

**Quá trình công tác**

<b>Thời kỳ</b>	<b>Chức danh, chức vụ, đơn vị công tác</b>
7/1987 - 2/1988	Cán bộ giảng dạy khoa kinh tế - Đại học Huế
3/1988 - 10/1994	Cán bộ kinh tế dự toán, Phòng Kinh tế dự toán Công ty Xây lắp điện 3
11/1994- 11/1995	Phó phòng Kinh tế dự toán Công ty Xây lắp điện 3
12/1995 - 8/1999	Phó chánh Văn phòng, Chánh văn phòng Công ty Xây lắp điện 3
9/1999 - 9/2002	Trưởng phòng Kinh tế Kế hoạch Công ty Xây lắp điện 3
10/2002 - 11/2005	Trưởng phòng Kinh tế kế hoạch Công ty Xây lắp điện 3 (Công ty mẹ Nhà nước- Bộ Công nghiệp)
12/2005 - 12/2006	Trưởng phòng Kinh tế kế hoạch Tổng Công ty cổ phần Xây dựng điện Việt Nam
01/2007 đến nay	Phó Tổng Giám đốc Tổng Công ty cổ phần Xây dựng điện Việt Nam

Chức vụ công tác hiện nay: Phó Tổng Giám đốc  
Hành vi vi phạm pháp luật (nếu có): Không  
Quyền lợi mâu thuẫn với lợi ích công ty: Không.  
Số cổ phần nắm giữ của cá nhân: 153.780 CP  
Số cổ phần đại diện cho nhà nước: Không  
Tỷ lệ sở hữu chứng khoán của những người liên quan: không  
Các khoản nợ đối với Công ty: không  
Lợi ích liên quan đối với Công ty: không

□ **Tài sản:**

**Bảng 28:** Một số tài sản chính của Tổng Công ty tại thời điểm 31/12/2006

Đơn vị tính: Triệu đồng

	Tài sản	Nguyên giá	Giá trị còn lại	Tỷ lệ %
		VND	VND	
<b>I</b>	<b>Tài sản hữu hình</b>	<b>58.855</b>	<b>34.528</b>	<b>58,67</b>
1	Nhà cửa, vật kiến trúc	29.845	23.862	80,00
2	Máy móc thiết bị	18.682	6.681	35,76
3	Phương tiện vận tải, truyền dẫn	9.512	3.631	38,17
4	Thiết bị, dụng cụ quản lý	814	352	43,24
<b>II</b>	<b>Tài sản vô hình</b>	<b>8.702</b>	<b>8.278</b>	<b>95,1</b>
1	Quyền sử dụng đất	8.278	8.278	100
2	Vô hình khác	423	0	0
	<b>Tổng cộng</b>	<b>67.557</b>	<b>42.806</b>	<b>63,36</b>

Nguồn: Báo cáo tài chính kiểm toán năm 2005, 2006 và quyết toán quý I/2007 của Vneco

**Bảng 29:** Một số tài sản chính hợp nhất của Tổng Công ty và các công ty con tại thời điểm 31/12/2006

Đơn vị tính: Triệu đồng

	Tài sản	Nguyên giá	Giá trị còn lại	Tỷ lệ %
		VND	VND	
<b>I</b>	<b>Tài sản hữu hình</b>	<b>302.336</b>	<b>191.972</b>	<b>63,50</b>
1	Nhà cửa, vật kiến trúc	125.463	94.020	75,21
2	Máy móc thiết bị	105.423	57.072	54,29
3	Phương tiện vận tải, truyền dẫn	59.576	31.932	53,60
4	Thiết bị, dụng cụ quản lý	11.873	8.945	75,34
	<b>Tài sản vô hình</b>	<b>25.317</b>	<b>23.789</b>	<b>93,96</b>
1	Quyền sử dụng đất	24.584	23.643	96,17
2	Vô hình khác	732	146	19,94
	<b>Tổng cộng</b>	<b>327.635</b>	<b>215.761</b>	<b>65,85</b>

Nguồn: Báo cáo tài chính kiểm toán hợp nhất năm 2006 của Tổng Công ty và các công ty con

**Tình hình sử dụng đất đai, của Tổng Công ty tại thời điểm 20/05/2007 Tại**

**Tổng Công ty:**

Tổng diện tích đất nhận quyền sử dụng và thuê lâu dài: 43.818,8 m<sup>2</sup>

Trong đó

+ Diện tích đất nhận quyền sử dụng lâu dài: 25.313,0 m<sup>2</sup>

+ Diện tích đất thuê có thời hạn đến 50 năm: 18.505,8 m<sup>2</sup>

**Bảng 30:** *Tình hình nhà xưởng đất đai của Tổng Công ty tại thời điểm 31/03/2007.*

TT	Địa chỉ	Diện tích	Năm bắt đầu	Thời gian	Loại hình
1	Đất xây khách sạn tại 702 Nguyễn Kiêm, Quận Phú Nhuận, TP Hồ Chí Minh	318,4	2006	Lâu dài	Nhận quyền sử dụng
2	Đất XD khu dân cư tại Hoà Khánh, Q.Liên Chiểu, TP Đà Nẵng	24.840,0	2006	Lâu dài	Nhận quyền sử dụng
3	Đất mặt tiền đường Trần Phú, Q. Hải Châu, TP Đà Nẵng	54,6	2006	Lâu dài	Nhận quyền sử dụng
4	Đường Nguyễn Chánh P.Hoà Khánh-Q.Liên Chiểu-TP. Đà Nẵng	100,0	2006	Lâu dài	Nhận quyền sử dụng
5	Số 223 Trần Phú Q.Hải Châu - TP. Đà Nẵng	2.760,8	2003	50 năm	Đất thuê
6	Số 66 Hoàng Văn Thái, Q.Liên Chiểu - TP. Đà Nẵng (đang làm thủ tục nhận quyền sử dụng lâu dài)	15.745,0	1988	50 năm	Đất thuê

*Nguồn: Tổng Công ty Cổ phần Xây dựng điện Việt nam*

**Tại các Công ty con và Công ty liên kết:**

Tổng diện tích đất nhận quyền sử dụng, đất dự án và thuê lâu dài: 746.630,3 m<sup>2</sup>

Trong đó:

+ Diện tích đất nhận quyền sử dụng lâu dài: 8.056,6 m<sup>2</sup>

+ Diện tích đất đang làm thủ tục nhận quyền sử dụng lâu dài: 3.720,0 m<sup>2</sup>

+ Diện tích đất đang thực hiện dự án: 498.735,7 m<sup>2</sup>

+ Diện tích đất thuê có thời hạn đến 50 năm: 236.118,0 m<sup>2</sup>

TT	Loại đất	Địa chỉ	Diện tích (m <sup>2</sup> )	Vốn góp Vneco
<b>Công ty cổ phần xây dựng điện VNECO 1</b>				<b>28,08%</b>
1	Đất nhận chuyển quyền sử dụng	Phường Hoà Khánh - Q.Liên Chiểu - TP. Đà Nẵng	500,0	
2	Đất thuê lâu dài	489 Nguyễn Lương Bằng, Đà Nẵng	3.552,0	
<b>Công ty cổ phần xây dựng điện VNECO 2</b>				<b>30,00%</b>
1	Đất chuyển quyền sử dụng đất	Thị xã Cửa Lò - Tỉnh Nghệ An	1.800,0	
2	Đất thuê lâu dài	13 Đường Mai Hắc Đế - Thành Phố Vinh - Tỉnh Nghệ An	9.573,0	
<b>Công ty cổ phần xây dựng điện VNECO 3</b>				<b>56,09%</b>
1	Đất thuê lâu dài	Phường Trung Đô - Tỉnh Nghệ An	20.125,0	
<b>Công ty cổ phần xây dựng điện VNECO 4</b>				<b>52,54%</b>
1	Đất thuê lâu dài	Hưng Đông - Thành phố Vinh - Tỉnh Nghệ An	12.267,0	
<b>Công ty cổ phần xây dựng điện VNECO 5</b>				<b>40,26%</b>
1	Đất thuê lâu dài	205 Lê Duẩn, Thị xã Đông Hà - Tỉnh Quảng Trị	8.610,0	
<b>Công ty cổ phần xây dựng điện VNECO 6</b>				<b>35,65%</b>
1	Đất chuyển quyền sử dụng đất	P. Hoà Khánh - Q.Liên Chiểu - Thành phố Đà Nẵng	526,0	
<b>Công ty cổ phần xây dựng điện VNECO 7</b>				<b>31,16%</b>
1	Đất chuyển quyền sử dụng đất	Đường Lê Chân, Thành phố Pleiku, Tỉnh Gia Lai	1.420,0	
		165 Trường Chinh, TP. Pleiku, Tỉnh Gia Lai	1.087,0	

2	Đất thuê lâu dài	Khu công nghiệp Trà Đa, Thành Phố Pleiku, Tỉnh Gia Lai	22.000,0
<b>Công ty cổ phần xây dựng điện VNECO 8</b>			<b>51,00%</b>
1	Đất chuyển quyền sử dụng đất:	Số 10 Đào Duy Từ - Thành phố Buôn Mê Thuột - Tỉnh Đắk Lắk	708,3
2	Đất thuê lâu dài	Khu công nghiệp Tâm Thắng - Tỉnh Đắk Nông	15.000,0
		P. Khánh Xuân - Tỉnh Đắk Lắk	2.441,0
<b>Công ty cổ phần xây dựng điện VNECO 9</b>			<b>25,00%</b>
1	Đất chuyển quyền sử dụng đất	Đường 52 - P. Tân Tạo - Q. Bình Tân - TP. Hồ Chí Minh	200,0
		06 Hùng Vương - TP. Nha Trang - Tỉnh Khánh Hoà	1.248,0
<b>Công ty cổ phần xây dựng điện VNECO 10</b>			<b>30,00%</b>
1	Đất thuê lâu dài	P. Trần Quang Diệu - TP. Quy Nhơn - Tỉnh Bình Định	28.699,0
<b>Công ty cổ phần xây dựng VNECO 11</b>			<b>47,66%</b>
1	Đất chuyển quyền sử dụng	348 Hoàng Diệu, TP Đà Nẵng	254,0
2	Đất thuê lâu dài	Số 491, Đường Nguyễn Lương Bằng, Đà Nẵng	4.742,0
		Số 4 Đường Tiểu La, TP. Đà Nẵng	1.146,0
		64 Hoàng Văn Thái - Q. Liên Chiểu - TP. Đà Nẵng	4.482,0
<b>Công ty cổ phần xây dựng điện VNECO 12</b>			<b>65,73%</b>
1	Đất thuê lâu dài	Khu công nghiệp Bắc Lý - Tỉnh Quảng Bình	18.388,0
<b>Công ty cổ phần chế tạo kết cấu thép VNECO.SSM</b>			<b>33,87%</b>
1	Đất thuê lâu dài	Khu công nghiệp Hoà Khánh - Thành phố Đà Nẵng	22.845,0

<b>Công ty cổ phần đầu tư công nghiệp DCB</b>		<b>36,00%</b>
1	Đất thuê lâu dài	Khu công nghiệp Hoà Khánh - Thành phố Đà Nẵng 21.302,0
<b>Công ty cổ phần kết cấu thép và mạ kẽm MÊCA VNECO</b>		<b>51,00%</b>
1	Đất thuê lâu dài	Lô B1 Khu CN Hiệp Phước - Nhà Bè - TP. Hồ Chí Minh 25.096,0
<b>Công ty cổ phần du lịch Xanh Nghệ An</b>		<b>66,00%</b>
1	Đất thuê lâu dài	Số 2, Mai Hắc Đế, Phường Hà Huy Tập - Thành phố Vinh - Tỉnh Nghệ An 5.339,0
<b>Công ty cổ phần du lịch Xanh Huế VNECO</b>		<b>78,98%</b>
1	Đất chuyển quyền sử dụng đất:	Số 02 Lê Lợi - Thành phố Huế 188,3
2	Đất thuê lâu dài	Số 02 Lê Lợi - Thành phố Huế 10.511,0
		Số 1b, Nguyễn Thị Minh Khai - TP. Huế 750
		KDL Bạch Mã - Huyện Phú Lộc Tỉnh Thừa Thiên Huế 2.500,0
<b>Công ty cổ phần tư vấn và xây dựng VNECO</b>		<b>58,55%</b>
1	Đất chuyển quyền sử dụng đất:	249 Nguyễn Tất Thành, Q. Hải Châu - TP. Đà Nẵng 125,0
2	Đất thuê lâu dài	Khu công nghiệp Hoà Khánh - thành phố Đà Nẵng 3.706,0
<b>Công ty cổ phần đầu tư và thương mại VNECO Huế</b>		<b>65,00%</b>
1	Đất Dự án Khu lịch Xanh Lăng Cô - Huyện Phú Lộc - Thừa Thiên Huế	Lăng Cô - Huyện Phú Lộc - Thừa Thiên Huế 67.735,7
2	Đất Dự án Khu đô thị mới Mỹ Thượng - Huyện Phú Vang - Tỉnh TT Huế	Huyện Phú Vang - Tỉnh TT Huế 431.000,0

1	Đất đang làm thủ tục nhận quyền sử dụng	Phường Trung Hoà Nhân Chính, TP Hà Nội	3.720,0
---	---	--	---------

*Nguồn: Tổng Công ty Cổ phần Xây dựng điện Việt nam*

**□ Kế hoạch sản xuất kinh doanh, lợi nhuận và cổ tức giai đoạn 2007-2009**

**15.1 Phân tích SWOT**

**Điểm mạnh:**

Trong xây lắp, SXCN, Tổng Công ty có lực lượng lao động trẻ lành nghề, đặc biệt có đội ngũ lãnh đạo có chiều dày kinh nghiệm, trang thiết bị thi công hiện đại, dây chuyền sản xuất mới.

Trong SXCN thiết bị đầu tư hoàn chỉnh, mà trong giai đoạn hiện nay giá trị đầu tư để có cơ sở sản xuất tương tự thì qui mô đầu tư phải lớn gấp nhiều lần.

Trong dịch vụ có chuỗi khách sạn Xanh trên cả ba miền.

**Điểm yếu:**

Hệ thống khách sạn Xanh ( Green Hotel) do mới đầu tư và đi vào hoạt động nên phải có thời gian để chiếm thị phần trong hoạt động kinh doanh này.

**Cơ hội:**

Mức tăng trưởng kinh tế 7,5-8%/năm và ngành điện tăng trưởng > 14% đã tạo cơ hội cho VNECO mở rộng hoạt động trên thị trường xây lắp, sản xuất công nghiệp cũng như đầu tư các dự án nguồn (thủy điện, phong điện...).

Ngành du lịch - dịch vụ tiếp tục tăng trưởng mức 8,1%; Lượng khách du lịch đến Việt Nam và khách trong nước tăng là nhân tố giúp tăng cường hiệu quả hoạt động của chuỗi khách sạn Xanh.

**Thách thức:**

Sự cạnh tranh ngày càng gay gắt và cạnh tranh không lành mạnh của một số đơn vị mới tham gia vào lĩnh vực xây lắp.

Cơ sở hạ tầng khu vực Miền Trung vẫn còn thiếu và chưa đồng bộ, đồng thời trong khu vực chưa có liên kết trong toàn miền nên đã hạn chế lượng khách đến và giảm thời gian lưu trú .

### **15.2 Chiến lược chung của Tổng Công ty:**

Phát triển Tổng công ty cổ phần Xây dựng điện Việt Nam trở thành một tổ chức sản xuất kinh doanh đa ngành, với các lĩnh vực chủ yếu: Xây dựng, sản xuất công nghiệp, đẩy mạnh hoạt động đầu tư với hai hướng trọng tâm là đầu tư kinh doanh nhà máy điện độc lập, kinh doanh bất động sản và phát triển kinh doanh dịch vụ - du lịch. Phấn đấu mức tăng trưởng nhanh và bền vững cho cả tổ hợp Công ty mẹ - con; hoàn thành nghĩa vụ đối với nhà nước; nâng cao mức cổ tức hàng năm cho các cổ đông, giải quyết việc làm, thường xuyên cải thiện điều kiện làm việc và tăng thu nhập cho người lao động.

Tiếp tục hoàn thiện một số cơ chế quản lý của Tổng công ty phù hợp với tình hình và nhiệm vụ mới nhằm phát huy loại hình Công ty cổ phần trong tập hợp mô hình Công ty mẹ - Công ty con cổ phần. Tiếp tục thực hiện 3 chương trình lớn của Tổng công ty đề ra: Chương trình hiện đại hoá doanh nghiệp, Chương trình nâng cao chất lượng công trình và sản phẩm hàng hoá, dịch vụ; Chương trình thực hiện tiết kiệm và chống lãng phí.

### **15.3 Phương hướng thực hiện:**

Đẩy mạnh công tác tiếp thị, đấu thầu trên cả 3 lĩnh vực: Xây lắp, Sản xuất công nghiệp; Dịch vụ - Du lịch, để tăng doanh thu và hiệu quả sản xuất kinh doanh trong năm 2007 và những năm tiếp theo, đảm bảo đời sống ổn định cho người lao động. Phát triển thị trường xây lắp điện, sản xuất kết cấu thép mạ kẽm ra các nước trong khu vực, xúc tiến mạnh mẽ kinh doanh du lịch và lữ hành quốc tế; chuẩn bị để bước vào thị trường kinh doanh điện năng.

Tiến hành phát hành thêm cổ phiếu để nâng vốn điều lệ của Tổng công ty nhằm đáp ứng hoạt động sản xuất kinh doanh, đặc biệt là đáp ứng nhu cầu nguồn vốn để đầu tư các dự án thủy điện, dự án cơ sở hạ tầng... Xúc tiến để đưa cổ phiếu của Tổng Công ty và một số Công ty thành viên lên sàn giao dịch chứng khoán, nhằm tạo kênh huy động vốn chủ yếu cho cả tổ hợp trong hoạt động sản xuất kinh doanh.

Tiếp tục công tác đào tạo, bồi dưỡng nâng cao trình độ cho cán bộ công nhân viên;

tiếp tục hoàn chỉnh một số quy chế hoạt động trên một số lĩnh vực phù hợp với loại hình Công ty mẹ- Công ty con cổ phần.

Có kế hoạch huy động vốn từ các nguồn vốn đóng góp của các đối tác, của các tổ chức tín dụng để tiếp tục thực hiện đầu tư dự án từ năm 2006 trở về trước chuyển sang: Green Plaza Đà Nẵng; triển khai thi công các dự án: Nhà máy thủy điện Đăcpring, Chaval, A Roàng, Khu du lịch Lăng Cô, xúc tiến đầu tư dự án thủy điện Sông Bung 3.

Tiếp tục đầu tư trang thiết bị xe máy, dụng cụ thi công chuyên ngành xây lắp đường dây và trạm, xây dựng công trình thủy điện, cơ sở hạ tầng nhằm nâng cao tỷ lệ cơ giới hoá trong thi công, xây dựng Tổng công ty trở thành 1 đơn vị hàng đầu trong lĩnh vực xây lắp hệ thống lưới điện và phát triển mạnh lĩnh vực xây lắp thủy điện, xây dựng dân dụng và công nghiệp.

Thực hành tiết kiệm trong sản xuất, tiêu dùng nhằm nâng cao hiệu quả SXKD của Tổng công ty; Củng cố khối đoàn kết từ Tổng công ty đến các đơn vị thành viên, nỗ lực phấn đấu hoàn thành nhiệm vụ kế hoạch 2007 đạt tốc độ tăng trưởng bình quân của Tổng công ty đạt trên 17%/năm, đạt mức cổ tức bình quân trên 15%/ năm.

Nâng cao khả năng cạnh tranh, phát huy tối đa hiệu quả nguồn lực hiện có, đồng thời tranh thủ các nguồn lực từ bên ngoài ( như liên doanh góp vốn...), sử dụng mọi nguồn vốn cho đầu tư phát triển, đủ sức để cạnh tranh trong bối cảnh nước ta đã trở thành thành viên chính thức của tổ chức thương mại quốc tế (WTO). Nghiên cứu để sớm hình thành Công ty đầu tư và dịch vụ tài chính trong tổ hợp VNECO.

#### 15.4 Kế hoạch lợi nhuận và cổ tức trong thời kỳ 2007-2009

**Bảng 31:** Kế hoạch lợi nhuận và cổ tức trong 3 năm tới

*Đơn vị tính: Triệu đồng*

Chỉ tiêu	Năm 2007		Năm 2008		Năm 2009	
	Giá trị	% tăng giảm	Giá trị	% tăng giảm	Giá trị	% tăng giảm
<b>Giá trị tổng sản lượng</b>						
<b>Doanh thu</b>	571.229	39,97	880.774	54,17	1.135.000	28,86
Giá vốn hàng bán	477.519	42,30	731.531	53,19	940.380	28,55
Lợi nhuận gộp	93.780	29,19	149.243	59,14	194.620	30,40

Chi phí hoạt động	33.543	32,06	46.570	38,84	55.869	19,97
<b>Lãi/lỗ trước thuế</b>	<b>60.237</b>	<b>27,65</b>	<b>102.673</b>	<b>70,45</b>	<b>138.751</b>	<b>35,14</b>
Thuế thu nhập DN	0	-	14.374	-	19.425	35,1
<b>Lợi nhuận sau thuế</b>	<b>60.237</b>	<b>27,65</b>	<b>88.299</b>	<b>46,59</b>	<b>119.326</b>	<b>35,14</b>
Tỷ lệ LNST/Doanh thu thuần	10,54%	-12,1	10,03%	-4,83	10,51%	4,78
Tỷ lệ LNST/Vốn chủ sở hữu	18,82%	-29,5	21,02%	11,7	22,95%	9,2
<b>Vốn @iỒu IỐ (tủ @ảng)</b>	<b>320</b>	<b>167</b>	<b>420</b>	<b>31,1</b>	<b>520</b>	<b>23,81</b>
<b>Tỷ lệ cổ tức</b>	<b>16%</b>	<b>-43</b>	<b>17%</b>	<b>6,25</b>	<b>18%</b>	<b>5,88</b>

Nguồn: Tổng Công ty cổ phần Xây dựng điện Việt nam

### 15.5 Căn cứ để đạt được kế hoạch về lợi nhuận và cổ tức nói trên

Tổng Công ty là một trong những đơn vị hàng đầu về xây lắp điện ở Việt Nam, trong những năm tới, ngành điện có mức tăng trưởng rất lớn đặc biệt là đầu tư nguồn điện và hệ thống lưới điện với giá trị đầu tư vốn khoảng 14.000 tỷ đồng. Đây là một thị trường rộng lớn để Tổng công ty chiếm lĩnh thị phần, thị trường, tăng doanh thu, lợi nhuận.

Tổng Công ty đã thực hiện đầu tư vào một số lĩnh vực khác như: Đầu tư các Nhà máy thủy điện độc lập; đầu tư kinh doanh bất động sản, khu công nghiệp, khu đô thị mới; đầu tư kinh doanh dịch vụ du lịch, v.v... Đây sẽ là nguồn lợi nhuận ổn định bổ sung cho Tổng công ty.

Tổng Công ty thực hành tốt chính sách tiết kiệm chi phí, hạ giá thành sản phẩm; tổ chức hợp lý công tác quản lý điều hành sản xuất kinh doanh, điều hành quản lý; cải tiến kỹ thuật tăng năng suất lao động; áp dụng các tiến bộ mới về khoa học kỹ thuật trong sản xuất; đa dạng hoá sản phẩm và mở rộng thị trường trong và ngoài nước, mở rộng quy mô về mọi hoạt động nhằm tối đa hoá danh thu và lợi nhuận.

Hiện nay Tổng Công ty đang triển khai nhiều dự án quy mô lớn như sau:

**Bảng 32:** Danh sách các dự án đầu tư ngắn hạn

TT	Tên đối tác	Nội dung HD	Thời hạn hợp đồng	Giá trị HD
<b>I.</b>	<b>Xây lắp Đường dây và TBA</b>			<b>541.243</b>
1	Ban quản lý dự án công trình điện Miền Bắc	Xây lắp Đz 500kV Quảng Ninh - Thường Tín (đoạn từ G31-G35) Xây	345 ngày	51.762
2	Ban quản lý dự án các công trình điện Miền Trung	lắp Đz 220kV Đồng Hới - Huế (đoạn từ G20 - G42)	525 ngày	41.929
3	Ban quản lý dự án các công	Xây lắp Đz 220kV Tuy Hoà-Nha	315 ngày	39.519

	trình diện Miền Trung	Trang (đoạn từ ĐĐ - G33)		
4	Ban quản lý dự án các công trình điện Miền Trung	Xây lắp Đz 220kV Tuy Hoà-Nha Trang (đoạn từ G33 - G50)	315 ngày	28.559
5	Ban quản lý dự án các công trình điện Miền Trung	Xây lắp Đz 220kV Hạ Sông Ba - Tuy Hoà	315 ngày	27.348
6	Ban quản lý dự án các công trình điện Miền Trung	Xây lắp Đz 220kV Quy Nhơn - Tuy Hoà (đoạn từ ĐĐ - G34)	315 ngày	28.225
7	Ban quản lý dự án công trình điện Miền Bắc	Xây lắp Đz 220kV Bản Lả-Vinh (đoạn từ ĐĐ - G33) và mở rộng ngăn lộ tại trạm 220kV Hưng Đông	300 ngày	43.696
8	Ban quản lý dự án các công trình điện Miền Trung	Xây lắp Đz 220kV Thanh Thủy-Hà Giang-TĐ Tuyên Quang (đoạn từ G35 - G55)	9,5 tháng	26.863
9	Ban quản lý dự án các công trình điện Miền Nam	Xây lắp Đz 220kV Cà Mau -Rạch Giá (đoạn từ G7A - ĐC)	42 tuần	64.735
10	Ban quản lý dự án các công trình điện Miền Nam	Xây lắp Đz 220kV Ô Môn-Thốt Nốt	34 tuần	44.493
11	Ban quản lý dự án các công trình điện Miền Nam	Xây lắp đường dây và mở rộng ngăn lộ Công trình Đz 110kV Trảng Bàng-Đức Hoà	8 tháng	28.187
12	Ban quản lý dự án các công trình điện Miền Nam	Xây lắp TBA 500kV Ô Môn	11 tháng	47.053
13	Ban quản lý dự án các công trình điện Miền Nam	Xây lắp TBA 220kV Phan Thiết	270 ngày	24.411
14	Ban quản lý dự án các công trình điện Miền Nam	Xây lắp đường dây 220kV Ô Môn - Thốt Nốt	34 tuần	44.493
<b>II.</b>	<b>Cung cấp cột thép mạ kẽm</b>			<b>152.278</b>
1	Ban quản lý dự án các công trình điện Miền Nam	Cung cấp cột thép Dự án 500kV Nhà Bè - Ô Môn (đoạn Cai Lậy-Nhà Bè)	24 tuần	92.144
2	Ban quản lý dự án lưới điện-Công ty Điện lực 2	Cung cấp cột thép công trình TBA 110kV Liên Hiệp 2 (T4) Khu Liên Hiệp CN-DV-ĐT tỉnh Bình Dương và đường dây 110kV đầu nối	80 ngày	2.364
3	Ban quản lý dự án các công trình điện Miền Nam	Cung cấp cột thép Dự án 220kV Hàm Thuận - Phan Thiết	20 tuần	24.122
4	Ban quản lý dự án các công trình điện Miền Nam	Cung cấp cột thép Dự án 220kV Tân Định- Bình Long	20 tuần	31.218
5	Ban quản lý dự án các công trình điện Miền Nam	Cung cấp cột thép Dự án 110kV Xuân Trường - Đức Linh	16 tuần	2.730
<b>III.</b>	<b>Xây dựng công trình thủy điện</b>			<b>140.329</b>
1	Công ty TNHH Đầu tư và Phát	Xây dựng đập tràn xả lũ công trình	24 tháng	97.824

	triển điện Sông Ba	thủy điện Krông H'Năng		
2	Công ty TNHH Đầu tư và Phát triển điện Sông Ba	Xây dựng Nhà máy + Kênh xả công trình thủy điện EAKrông H'Năng Xây	24 tháng	28.553
3	Công ty TNHH Đầu tư và Phát triển điện Sông Ba	dựng Đường thi công-Vận hành công trình thủy điện EAKrông H'Năng	12 tháng	13.952
<b>Tổng cộng</b>				<b>834.140</b>

Nguồn: Tổng Công ty CP XD điện Việt Nam

**Bảng 33:** Tiến độ thực hiện và tình hình kế hoạch giải ngân vốn đầu tư các dự án

TT	Tên dự án	Hồ sơ pháp lý và Khối lượng thực hiện	Đơn vị tính	Số lượng
<b>Các dự án liên doanh với Công ty Điện Lực 3</b>				
1	Thủy điện Khe Diên, tỉnh Quảng Nam - Công suất: 9,0MW	+ Đã hoàn thành việc thi công lắp đặt toàn Bộ các hạng mục công trình + ã phát điện tổ máy số 01 và số 2 tháng 5/2007	dự án	1
2	Thủy điện EAKrông - H'Năng , Tỉnh Đắc Lắc & Phú Yên - Công suất 64 MW	+ Đã hoàn thành việc thi công lán trại tạm và đường công vụ + Đang thi công đường vận hành + Đã hoàn thành thi công bóc xúc phần đất hạng mục Nhà máy, Ống áp lực nhà máy và 50% hạng mục đập tràn + Đang thi công kênh xả Nhà máy	dự án	1
3	Thủy điện Sông Tranh 1 - Công suất 20MW	+ Đang xúc tiến lập Báo cáo đầu tư	dự án	1
4	Thủy điện Krông H'Năng 2, Công suất 25MW	+ Đang xúc tiến lập Báo cáo đầu tư	dự án	1
<b>B Các dự án kinh doanh sản xuất điện đang xúc tiến đầu tư do Tổng Công ty làm chủ đầu tư</b>				
1	Thủy điện Ắcpring, tỉnh Quảng Nam	+ Đã lập và đã thẩm định xong Báo cáo nghiên cứu khả thi + Đã thông qua UBND tỉnh Quảng Nam và Bộ Công Nghiệp + Đã hoàn thành quá trình khảo sát	dự án	1

		+ Đã lập xong TKKT và tổng dự toán (Phương án cũ) đang tiến hành hiệu chỉnh nâng công suất thiết kế		
2	Thủy điện Chà val , tỉnh Quảng Nam	+ Đã lập và đã thẩm định xong Báo cáo nghiên cứu khả thi + Đã thông qua UBND tỉnh Quảng Nam và Bộ Công Nghiệp + Đã hoàn thành quá trình khảo sát + Đang TKKT và tổng dự toán	dự án	1
3	Thủy điện Sông Chò, Tỉnh Khánh Hoà	+ Đã lập và đã thẩm định xong Báo cáo nghiên cứu khả thi + Đã báo cáo UBND Tỉnh Khánh Hoà và trình thông qua tại Bộ Công Nghiệp + Đã thoả thuận thông qua tại Bộ CN + Đã hoàn thành việc khảo sát phục vụ TKKT & TDT + Đã hoàn thành TKKT và tổng dự toán	dự án	1
4	Thủy điện Aroàng, tỉnh Thừa Thiên - Huế	+ Đã lập và thẩm định báo cáo nghiên cứu khả thi + Đã báo cáo UBND tỉnh Thừa Thiên Huế + Đã trình và thông qua Bộ công nghiệp + Đang hiệu chỉnh thiết kế cơ sở	dự án	1
<b>C Các dự án Kinh doanh dịch vụ - du lịch</b>				
1	Khách sạn Xanh Huế - Tỉnh Thừa Thiên Huế	+ Đã hoàn thành thi công toàn Bộ các hạng mục công trình và đưa công trình vào sử dụng + Đang quyết toán công trình	dự án	1
2	Khách sạn Green Plaza Đà Nẵng	+ Đã đưa khối nhà C vào hoạt động kinh doanh + Đã hoàn thành và đưa vào hoạt động khu phòng vé + Đã hoàn thành 100% việc thi công phần thô khối nhà B và D + Đang thi công phần thô khối nhà A ( <i>Tầng 14</i> ) + Chuẩn bị thi công và lắp đặt tất cả các hạng mục thiết bị và hoàn thiện toàn bộ công trình	dự án	1
3	Khu du lịch Xanh Lăng Cô, Tỉnh	+ Đang thực hiện đền bù GPMB	dự án	1

	Thừa Thiên- Huế	<ul style="list-style-type: none"> <li>+ Đã lập và phê duyệt xong Báo cáo nghiên cứu khả thi</li> <li>+ Đã hoàn thành thiết kế kỹ thuật thi công và Tổng dự toán</li> </ul>		
4	Khu thương mại tổng hợp, Siêu thị & Văn phòng cho thuê và tổ hợp chung cư tại Hoà Minh	<ul style="list-style-type: none"> <li>+ Đã lập xong báo cáo nghiên cứu khả thi</li> <li>+ Đang làm thủ tục xin chuyển quyền sử dụng đất</li> <li>+ Chuẩn bị khảo sát phục vụ thiết kế xây dựng</li> </ul>	dự án	1
<b>D Các dự án kinh doanh cơ sở hạ tầng - Khu đô thị mới</b>				
1	Khu đô thị mới Mỹ Thượng tại Phú Vang, Tỉnh Thừa Thiên - Huế	<ul style="list-style-type: none"> <li>+ Đã Đo đạc bản đồ địa chính bổ sung + Đã khảo sát địa hình</li> <li>+ Đang thực hiện đền bù GPMB + Đã lập quy hoạch chi tiết</li> <li>+ Lập xong phương án đền bù đợt 1 và đã được phê duyệt</li> <li>+ Đang tiến hành khảo sát địa chất phục vụ công tác thiết kế bản vẽ kỹ thuật thi công và tổng dự toán</li> <li>+ Đang Lập thủ tục chỉ định thầu và đấu thầu thực hiện dự án</li> </ul>	dự án	1
	Khu dân cư tại Hoà Khánh, 2 Quận Liên Chiểu, thành phố Đà Nẵng	<ul style="list-style-type: none"> <li>+ Đã lập và phê duyệt xong thiết kế quy hoạch</li> <li>+ Khảo sát quy hoạch</li> <li>+ Đã lập và phê duyệt xong BCNCKT</li> <li>+ Đã thông qua UBND thành phố Đà Nẵng</li> <li>+ Đã lập và phê duyệt thiết kế quy hoạch</li> <li>+ Đã hoàn thành việc ký kết Hợp đồng chuyển quyền sử dụng đất</li> <li>+ Đã hoàn thành trả tiền chuyển quyền sử dụng đất cho thành phố</li> <li>+ Đã nhận giấy CN quyền sử dụng đất</li> </ul>	dự án	1
4	Khu chung cư và dịch vụ văn phòng cho thuê tại Hà Nội	<ul style="list-style-type: none"> <li>+ Đang hoàn thành việc chuyển quyền sử dụng đất</li> </ul>	dự án	1

**\* Tiến độ thực hiện và tình hình kế hoạch giải ngân vốn đầu tư các dự án:**

**Bảng 34:** Chi tiết các Dự án, tổng vốn đầu tư, thời hạn thực hiện dự án.

TT	Tên dự án	công suất/ năng lực	Tổng mức đầu tư (tỷ đồng)	Luỹ kế vốn thực hiện đến 31/12/2006	Kế hoạch vốn đầu tư năm 2007 (tỷ đồng)	Kế hoạch vốn đầu tư năm 2008 (tỷ đồng)	Kế hoạch vốn đầu tư năm 2009 (tỷ đồng)	Kế hoạch vốn đầu tư năm 2010 (tỷ đồng)	Ghi chú
	<b>Các dự án liên doanh với Cty Điện lực 3 (Vốn Tổng Công ty góp 19%)</b>		<b>2.526</b>	<b>514</b>	<b>682</b>	<b>535</b>	<b>795</b>		
1	Thủy điện Khe Diên, Tỉnh Quảng Nam	9 MW	206	164	42				Đã hoàn thành và phát điện vào tháng 5/2007
2	Thủy điện Krông Hnăng tại Phú Yên và Đắk Lắk	64 MW	1400	350	630	420			Phát điện vào Quý 4/2008
3	Thủy điện Sông tranh 1	25 MW	520		5	65	450		Phát điện vào năm 2009
4	Thủy điện Krông Hnăng 2 tại Phú Yên và Đắk Lắk	20 MW	400		5	50	345		Phát điện vào năm 2009
	<b>II Các dự án do các Cty con và Cty liên kết làm chủ đầu tư</b>		<b>910,7</b>	<b>69,993</b>	<b>242,74</b>	<b>402,11</b>	<b>150,857</b>	<b>45</b>	
1	Thủy điện Sông chò 2	5,6 MW	131	2,233	39,3	65,5	23,967		Phát điện năm 2009
2	Thủy điện A Roàng	7,1 MW	142,2	1,24	18,44	66,88	55,64		Phát điện vào đầu năm 2009
3	Khu Đô thị mới Mỹ Thượng, Tỉnh TT Huế	43 ha	237,5	2,5	47,5	71,25	71,25	45	Phát điện vào đầu năm 2009
4	Khu du lịch Xanh lãng Cò	6,7 ha	150	4,5	50	95,5			Hoàn thành vào năm 2010
5	Khu chung cư và dịch vụ văn phòng cho thuê tại P. Trung Hoà Nhân Chính, TP.Hà Nội	3.720m2	250	59,52	87,5	102,98			Đã thành lập pháp nhân mới (vốn Tổng Công ty 60%)
	<b>B Các dự án do Tổng Cty làm chủ đầu tư</b>		<b>816,39</b>	<b>83,78</b>	<b>241,77</b>	<b>245,85</b>	<b>190</b>	<b>55</b>	

1	Thủy điện Đắc pring	6,3 MW	130,75	2,5	40	88,25			Phát điện vào cuối năm 2008
2	Thủy điện Chalval	4,5MW	97,93	2,15	39,38	56,4			Phát điện vào cuối năm 2008
3	Thủy điện Sông Bung 3	15MW	320		5	70	190	55	Phát điện vào cuối năm 2009
4	Khách sạn Green Plaza Đà Nẵng	2.760 m2	160	67	93				Hoàn thành vào tháng 11/2007
5	Khu thương mại tổng hợp, Siêu thị, văn phòng cho thuê và tổ hợp chung cư tại Hoà Minh, TP Đà Nẵng	1,54ha	78		46,8	31,2			Hoàn thành vào năm 2008
6	Khu dân cư tại Hoà Khánh Liên Chiểu - Đà Nẵng	2,4 ha	29,71	12,13	17,59				Hoàn thành vào năm 2009

Nguồn: Tổng Công ty CP XD điện Việt Nam

### Kế hoạch vốn đầu tư mua sắm tài sản cố định và đầu tư dự án năm 2007.

**Bảng 35:** Kế hoạch vốn thực hiện đầu tư của Tổng Công ty năm 2007.

TT	Danh mục đầu tư	ĐVT	Vốn đầu tư (VNĐ)	Tình hình thực hiện
1	Phương tiện vận tải	triệu đồng	8.000	Đầu tư mới
2	Máy móc, thiết bị chuyên ngành	triệu đồng	30.000	Đầu tư mới
	Xây dựng cơ bản các dự án	triệu đồng	509.036	Đầu tư theo tiến độ thực hiện dự án
<b>Tổng cộng</b>			<b>547.036</b>	

Nguồn: Tổng Công ty CP XD điện Việt Nam

### 15.6 Đánh giá của tổ chức tư vấn và kế hoạch lợi nhuận và cổ tức

Dưới góc độ của tổ chức tư vấn, Công ty Cổ phần Chứng khoán Sài Gòn đã thu thập các thông tin, tiến hành các nghiên cứu phân tích và đánh giá cần thiết về hoạt động kinh doanh của Tổng công ty cổ phần xây dựng điện Việt Nam cũng như xem xét lĩnh vực kinh doanh mà Tổng Công ty đang hoạt động. Đồng thời dựa trên kết quả kinh doanh trong các năm vừa qua, năng lực của VNECO và mức tăng trưởng dự tính sắp tới của ngành, SSI nhận thấy kế hoạch sản xuất kinh doanh của VNECO có tính khả thi nếu không có những biến động ảnh hưởng nghiêm trọng đến hoạt động của doanh nghiệp. Những nhận xét trên mang tính tham khảo mà không hàm ý đảm bảo giá trị của chứng khoán.

## ☞ CHỨNG KHOÁN NIÊM YẾT

### 1. Thông tin chung

1.1. Loại chứng khoán Cổ phiếu phổ thông

1.2. Mệnh giá cổ phiếu 10.000 (mười ngàn) đồng/1 cổ phiếu

1.3. Tổng số chứng khoán niêm yết: 32.000.000 cổ phiếu

1.4. Số lượng cổ phiếu bị hạn chế chuyển nhượng theo quy định của pháp luật hoặc của tổ chức niêm yết

#### Cổ đông sáng lập

Số lượng cổ phần bị hạn chế chuyển nhượng: 6.155.800 cổ phần

Quy định về hạn chế chuyển nhượng: Trong thời hạn ba năm, kể từ ngày Tổng công ty được cấp Giấy chứng nhận đăng ký kinh doanh (01/12/2005), cổ đông sáng lập có quyền tự do chuyển nhượng cổ phần phổ thông của mình cho cổ đông sáng lập khác, nhưng chỉ được chuyển nhượng cổ phần phổ thông của mình cho người không phải là cổ đông sáng lập nếu được sự chấp thuận của Đại hội đồng cổ đông. Trong trường hợp này, cổ đông dự định chuyển nhượng cổ phần không có quyền biểu quyết về việc chuyển nhượng các cổ phần đó và người nhận chuyển nhượng đương nhiên trở thành cổ đông sáng lập của Tổng công ty

#### Thành viên Hội đồng Quản trị, Ban Tổng Giám đốc, Ban Kiểm soát, kế toán trưởng

Số lượng cổ phần bị hạn chế chuyển nhượng: 2.581.840 cổ phần

Quy định về hạn chế chuyển nhượng: Thành viên Hội đồng Quản trị, Ban Tổng Giám đốc, Ban Kiểm soát, Kế toán trưởng cam kết nắm giữ 100% trong số cổ phiếu nói trên trong thời gian 6 tháng kể từ ngày niêm yết và 50% trong thời gian 6 tháng tiếp theo

#### Cổ đông chiến lược

Ngân hàng TMCP Quốc tế (VIB): Số lượng cổ phần hạn chế chuyển nhượng là 1.200.000 cổ phần

Công ty Tài chính dầu khí (PVFC): Số lượng cổ phần hạn chế chuyển nhượng là 900.000 cổ phần

Theo Điều 38 Nghị định 187/2004/NĐ-CP ngày 16/11/2004, cổ đông chiến lược không được chuyển nhượng số cổ phần được mua ưu đãi theo quy định của khoản 3 Điều 27 của Nghị định này trong vòng 03 năm, kể từ ngày công ty cổ phần được

caapos giấy chứng nhận đăng ký kinh doanh. Trường hợp đặc biệt cần chuyển nhượng số cổ phần này trước thời hạn trên thì phải được Hội đồng quản trị công ty cổ phần chấp thuận.

**1.5. Giá niêm yết dự kiến:** 65.000 đồng/cổ phần

**1.6. Phương pháp tính giá:** Căn cứ vào giá giao dịch cổ phiếu của Tổng Công ty từ tháng 03/2007 đến tháng 05/2007.

## **2. Giới hạn về tỷ lệ nắm giữ đối với người nước ngoài**

Căn cứ theo Quyết định số 36/2003/QĐ-TTG ngày 11/03/2003 của Thủ tướng Chính phủ về việc ban hành quy chế góp vốn, mua cổ phần của nhà đầu tư nước ngoài trong các doanh nghiệp Việt Nam, các cá nhân và thể nhân nước ngoài có thể mua tối đa 30% cổ phần tại Tổng Công ty Cổ phần Xây dựng điện Việt nam.

Trong trường hợp được chấp thuận niêm yết, các pháp nhân và thể nhân nước ngoài có thể mua cổ phần của Tổng Công ty cổ phần Xây dựng điện Việt nam theo đúng quy định về tỷ lệ sở hữu của người nước ngoài trong một tổ chức niêm yết, đăng ký giao dịch. Cụ thể tỷ lệ nắm giữ tối đa là 49% tổng số cổ phiếu của Tổng Công ty theo Quyết định số 238/2005/QĐ-TTg của Thủ tướng Chính phủ và Thông tư số 90/2005/TT-BTC của Bộ Tài chính hướng dẫn thi hành Quyết định số 238/2005/QĐ-TTg.

## **3. Các loại thuế có liên quan**

*Thuế thu nhập doanh nghiệp:* Tổng Công ty đang được hưởng ưu đãi thuế theo hình thức ưu đãi thuế TNDN khi chuyển đổi DN Nhà nước thành Công ty cổ phần, Tổng Công ty được miễn thuế 02 năm cho các năm tài chính 2006 và 2007, giảm thuế mức 50% cho 02 năm tài chính 2008, 2009.

*Thuế giá trị gia tăng:* Tổng Công ty tính thuế giá trị gia tăng theo phương pháp khấu trừ với thuế suất 10%.

## **3. Thông tin về những cam kết chưa thực hiện của tổ chức niêm yết**

Doanh nghiệp không có cam kết chưa thực hiện

Doanh nghiệp hiện đang cam kết với Sở Giao dịch chứng khoán thành phố Hồ Chí Minh như sau: Do điều lệ của Tổng Công ty được thông qua vào tháng 1/2007 trước khi điều lệ mẫu được ban hành, VNECO cam kết sẽ sửa đổi Điều lệ Tổng Công ty theo Điều lệ mẫu của Công ty niêm yết và phù hợp với các quy định của pháp luật trong Đại hội cổ đông gần nhất. Trong thời gian chờ Đại hội cổ đông thông qua điều lệ phù hợp với điều lệ mẫu nếu có những vấn đề phát sinh có liên quan thì Tổng Công ty sẽ áp dụng các quy định của Điều lệ mẫu nếu các quy định có liên quan trong điều lệ của Tổng Công ty không phù hợp với điều lệ mẫu.

## ☞ CÁC ĐỐI TÁC LIÊN QUAN ĐẾN VIỆC NIÊM YẾT

### **Tổ chức kiểm toán**

#### **Công ty Công ty Kiểm toán và dịch vụ tin học AISC - Chi nhánh Hà Nội**

Địa chỉ: Phòng 24.4 Tầng 24, Toà nhà VIMECO, Đường Phạm Hùng, TP Hà Nội.

Điện thoại: 04. 782 0047; 04. 782 0046 Fax: 04. 782 0048

### **Tổ chức tư vấn**

#### **Công ty Cổ phần Chứng khoán Sài Gòn (SSI)**

*Trụ sở chính*

Số 72 Nguyễn Huệ, Quận 1, TP. Hồ Chí Minh

Điện thoại: 08-8242897

Fax: 08-8247430

Email: [ssi@ssi.com.vn](mailto:ssi@ssi.com.vn)

Website: [www.ssi.com.vn](http://www.ssi.com.vn)

*Chi nhánh tại Hà Nội*

1C Ngô Quyền, Quận Hoàn Kiếm, Thành phố Hà Nội,

Điện thoại: (84.4) 9366 321

Fax: (84.4) 9366 318

Địa chỉ: 25 Trần Bình Trọng, Quận Hoàn Kiếm, Thành phố Hà Nội

Điện thoại: (84.4) 9426 718

Fax: (84.4) 9426 719

Email: [ssi\\_hn@ssi.com.vn](mailto:ssi_hn@ssi.com.vn)

## 5. PHỤ LỤC

**Phụ lục I:** Bản sao hợp lệ Giấy chứng nhận đăng ký kinh doanh

**Phụ lục II:** Điều lệ Tổng công ty

**Phụ lục III:** Báo cáo kiểm toán năm 2005, 2006 và quý I/2007

**Phụ lục IV:** Nghị quyết Đại hội đồng cổ đông

**Phụ lục V:** Sổ theo dõi cổ đông được lập vào ngày 20/05/2007

**Phụ lục VI:** Sơ yếu lý lịch thành viên Hội đồng Quản trị, Ban Giám đốc, Ban Kiểm soát,

**Phụ lục VII:** Các tài liệu khác

*Đà Nẵng, ngày 30 tháng 05 năm 2007*

**CHỦ TỊCH HỘI ĐỒNG QUẢN TRỊ  
KIỂM TÒNG GIÁM ĐỐC**



**Đoàn Đức Hồng**

**TRƯỞNG PHÒNG KẾ TOÁN**

**TRƯỞNG BAN KIỂM SOÁT**

**Phan Anh Quang**

**Hồ Bá Thân**

# CÁC THÔNG TIN BỔ SUNG BẢN CÁO BẠCH

TẠI THỜI ĐIỂM: NGÀY 31 THÁNG 07 NĂM 2007

**Căn cứ nội dung Bản Cáo bạch đã được xây dựng và hoàn thành ngày 30 tháng 05 năm 2007, Tổng Công ty CP Xây dựng điện Việt Nam bổ sung một số nội dung trong Bản Cáo bạch như sau:**

## **1- Tại mục 2: Cơ cấu tổ chức Tổng Công ty bổ sung như sau:**

### **1.1- Đổi tên, thay đổi địa chỉ và tăng vốn điều lệ của Công ty con:**

- Tên mới của Công ty con: Công ty cổ phần đầu tư và XD điện Mê ca - VNECO

- Địa chỉ mới : 740C Nguyễn Kiệm, Phường 4, Quận Phú Nhuận, TP Hồ chí Minh

- Điện thoại: 08 9975154 Fax: 08 9975155

- Vốn điều lệ của là: 10.000.000.000 đồng, trong đó VNECO nắm giữ 7.100.000.000 đồng; vốn điều lệ hiện nay là: 150.000.000.000 đồng, trong đó VNECO nắm 65,87% vốn điều lệ. Vốn đã góp của VNECO đến ngày 31/7/2007 là 7.100.000.000 đồng, dự kiến góp bổ sung trong năm 2007 là 45.850.000.000 đồng, còn lại góp đủ trong năm 2008.

- Ngành nghề kinh doanh bổ sung: Mua bán vật tư thiết bị điện, vật liệu xây dựng, thiết bị phương tiện vận tải, xe máy thi công; Tư vấn đầu tư (trừ tư vấn tài chính kế toán); kinh doanh nhà ở, cho thuê văn phòng, kho bãi.

- Một số dự án mới Công ty đang xúc tiến đầu tư gồm:

+ Dự án Căn hộ cao cấp VNECO Plaza tại 227 Bến Bình Đông, Quận 8, TP Hồ Chí Minh với diện tích đất nhận quyền sử dụng là 5.466 m<sup>2</sup>.

+ Dự án Cao ốc văn phòng cho thuê tại Đường D2, Quận Bình Thạnh, TP Hồ Chí Minh với diện tích đất nhận quyền sử dụng là 1.200 m<sup>2</sup>.

### **1.13- Chính thức thành lập Công ty CP Đầu tư và thương mại VNECO Huế, cụ thể như sau:**

- Tên Công ty con: Công ty CP Đầu tư và thương mại VNECO Huế.

- Địa chỉ: Quốc lộ 49, Xã Phú Thượng, Huyện Phú Vang, Tỉnh Thừa Thiên Huế

- Vốn điều lệ là 150.000.000.000 đồng, trong đó VNECO nắm 60% vốn điều lệ.

- Ngành nghề kinh doanh: Khai thác đá, cát, sỏi, đất sét, đất cấp phối; sản xuất kinh doanh điện; xây dựng, lắp đặt các công trình cấp nước, thoát nước; xây lắp các công trình điện đến 500KV; xây dựng các công trình giao thông; xây dựng nhà các loại; kinh doanh khách sạn, nhà hàng; đầu tư, xây dựng và kinh doanh kết cấu hạ tầng đô thị, khu công nghiệp, khu dân cư; kinh doanh nhà ở, cho thuê văn phòng, kho bãi; tư vấn đầu tư, tư vấn xây dựng và các hoạt động kiến trúc khác.

- Một số dự án Công ty đang xúc tiến hoàn thiện hồ sơ để triển khai thực hiện gồm:

+ Dự án Xây dựng nhà máy thủy điện A Roàng tại huyện A Lưới, tỉnh Thừa Thiên Huế với công suất lắp máy là 7,1 MW, dự kiến phát điện vào năm 2009.

+ Dự án Xây dựng nhà máy thủy điện Tà Lương tại huyện A Lưới, tỉnh Thừa Thiên Huế với công suất lắp máy là 4,5 MW, dự kiến phát điện vào năm 2009.

+ Dự án xây dựng khu đô thị mới Mỹ Thượng tại huyện Phú Vang, Tỉnh TT Huế, với diện tích đất dự án là: 431.000 m<sup>2</sup>.

+ Dự án xây dựng khu du lịch Xanh Lăng Cô tại huyện Phú Lộc, Tỉnh TT Huế, với diện tích đất dự án là: 67.735,7 m<sup>2</sup>.

#### **1.14- Thành lập mới Công ty con:**

- **Tên Công ty con mới: Công ty CP Đầu tư và xây dựng điện Hội Xuân VNECO.**

- Địa chỉ: Khu công nghiệp Tào Xuyên, Quốc lộ 1A, Xã Hoàng Lý, Huyện Hoàng Hóa, Tỉnh Thanh Hóa.

- Điện thoại: 037 641693 Fax: 037 641693

- Vốn điều lệ là 600.000.000.000 đồng, trong đó VNECO nắm 70% vốn điều lệ.

- Ngành nghề kinh doanh: Đầu tư xây dựng các dự án thủy điện, các công trình hệ thống lưới điện và trạm biến áp đến 500KV, các công trình công nghiệp, dân dụng, giao thông thủy lợi viễn thông; Đầu tư xây dựng, kinh doanh kết cấu hạ tầng khu đô thị, khu công nghiệp, khu dân cư; Sản xuất và kinh doanh điện năng, dịch vụ quản lý vận hành, bảo dưỡng các nhà máy thủy điện, tư vấn quản lý dự án điện, thí nghiệm điện; Kinh doanh vật tư, thiết bị trong lĩnh vực thủy điện; Sản xuất kinh doanh các chủng loại vật liệu xây dựng; Khai thác đá, cát, sỏi, đất sét, đất cấp phối; Đầu tư phát triển khu du lịch, kinh doanh khách sạn, nhà hàng và dịch vụ du lịch; Kinh doanh bất động sản, quyền sử dụng đất thuộc chủ sở hữu, chủ sử dụng hoặc đi thuê, cho thuê văn phòng, kho bãi.

- Công ty đang xúc tiến hoàn thiện hồ sơ để thực hiện Dự án Xây dựng nhà máy thủy điện Hội Xuân tại huyện Hoàng Hóa, tỉnh Thanh Hóa với công suất lắp máy là 90 MW, dự kiến Nhà máy thủy điện sẽ phát điện vào đầu năm 2012.

#### **1.15- Mua cổ phần để hình thành mới Công ty con:**

- **Tên Công ty con: Công ty CP Địa ốc và XD Phúc Nguyễn.**

- Địa chỉ: 167 Trần Hưng Đạo, Phường Cô Giang, Quận 1, TP Hồ Chí Minh.

- Vốn điều lệ là 200.000.000.000 đồng, trong đó VNECO nắm 85% vốn điều lệ. Vốn đã góp của VNECO đến ngày 31/7/2007 là 28.100.000.000 đồng.

- Ngành nghề kinh doanh: Kinh doanh nhà, Cho thuê văn phòng, kho bãi, nhà xưởng; Đầu tư, xây dựng và kinh doanh kết cấu hạ tầng khu công nghiệp, khu dân cư.



